



TÜRK-İŞ | Haber Bülteni

Türkiye İşçi Sendikaları Konfederasyonu

Bayındır Sokak No: 10 Kızılay - Ankara | Tel: (0.312) 433 31 25-29 | Faks: (0.312) 433 85 80 - 433 68 09
facebook.com/turkiskonfederasyonu | twitter.com/turkiskonf | www.turkis.org.tr

28 Mart 2024 - Perşembe

MART 2024 AÇLIK ve YOKSULLUK SINIRI TASE (2021=100): 630,72

- MUTFAK ENFLASYONU AYLIK %3,29 ON İKİ AYLIK %75,09 YILLIK ORTALAMA %76,71 OLARAK HESAPLANDI.
- DÖRT KİŞİLİK AİLENİN AYLIK GIDA HARCAMASI TUTARI (**AÇLIK SINIRI**) **16.793 TL**
- GIDA İLE BİRLİKTE DİĞER TÜM TEMEL HARCAMALARI İÇİN HANEYE GİRMESİ GEREKEN TOPLAM GELİR TUTARI** (YOKSULLUK SINIRI) İSE **54.700 TL**
- BEKÂR BİR ÇALIŞANIN AYLIK YAŞAMA MALİYETİ **21.831 TL**
- SATIN ALMA GÜCÜ DÜŞMEYE DEVAM EDİYOR!

Temel mal ve hizmetlerde görülen artış geçim şartlarını her geçen gün daha da olumsuz etkilemektedir. Yapılan araştırmada; marketlerde ürün bazlı fiyatların -ramazan ayı indirimi gerekçesiyle- seçim öncesi aşağı çekildiği gözlemlendi. Fakat buna rağmen özellikle gıda fiyatlarında artış devam etti ve başta dar ve sabit gelirli kesimler olmak üzere toplumun tüm kesimlerini etkileyen fiyat artışları geçim şartlarını ağırlaştırdı. Ücret gelirlerinin satın alma gücü her geçen ay düşmeye devam etmektedir.

TÜRK-İŞ Konfederasyonunun yaptığı araştırmanın 2024 Mart ayı sonucuna göre;

- Ankara'da yaşayan dört kişilik bir ailenin sağlıklı, dengeli ve yeterli beslenebilmesi için yapması gereken aylık gıda harcaması tutarı (**açlık sınırı**) **16.792,99 TL**'ye,
- Gıda harcaması ile giyim, konut (kira, elektrik, su, yakıt), ulaşım, eğitim, sağlık ve benzeri ihtiyaçlar için yapılması zorunlu diğer aylık harcamalarının toplam tutarı ise (yoksulluk sınırı) **54.700,32 TL**'ye,
- Bekâr bir çalışanın '**yaşama maliyeti**' de aylık **21.831,13 TL**'ye yükseldi.

Çizelge 1: Dört Kişilik Ailenin Açlık ve Yoksulluk Sınırı (TL/Ay)*

| | Mart 2023 | Aralık 2023 | Şubat 2024 | Mart 2024 |
|--|------------------|------------------|------------------|------------------|
| Yetişkin Erkek Gıda Harcaması | 2.880,56 | 4.341,96 | 4.894,74 | 5.042,99 |
| Yetişkin Kadın Gıda Harcaması | 2.331,77 | 3.494,77 | 3.940,85 | 4.087,75 |
| 15-19 Yaş Grubu Çocuk Gıda Harcaması | 2.843,06 | 4.289,46 | 4.834,74 | 4.982,99 |
| 4-6 Yaş Grubu Çocuk Gıda Harcaması | 1.535,72 | 2.305,69 | 2.586,85 | 2.679,26 |
| Açlık Sınırı (4 Kişilik Ailenin Gıda Harcaması) | 9.591,13 | 14.431,88 | 16.257,18 | 16.792,99 |
| Yoksulluk Sınırı (4 Kişilik Ailenin Toplam Harcaması) | 31.241,47 | 47.009,38 | 52.954,98 | 54.700,32 |

* Harcama tutarları, yuvarlama nedeniyle, toplamda farklı olabilmektedir.

TÜRK-İŞ' in verilerine göre "mutfak enflasyonu" verilerindeki değişim Mart 2024 itibariyle şu şekilde gerçekleşmiştir:

- Ankara'da yaşayan dört kişilik bir ailenin "gıda için" yapması gereken asgari harcama tutarındaki artış **bir önceki aya göre** % 3,29 oranında gerçekleşti.
- **Üç aylık** değişim oranı % 16,36 oldu.
- **Son on iki ay itibariyle** değişim oranı ise % 75,09 olarak hesaplandı.
- **Yıllık ortalama artış** % 76,71 olarak gerçekleşti.

| Çizelge 2: Gıda Harcamasındaki Değişim % | | | | |
|---|---------|--------|--------|---------|
| | Mart'23 | Ara'23 | Şub'24 | Mart'24 |
| Bir Önceki Aya Göre Değişim Oranı | 1,76 | 2,89 | 8,03 | 3,29 |
| Bir Önceki Yılın Aralık Ayına Göre Değişim Oranı | 17,96 | 77,50 | 12,64 | 16,36 |
| Son On İki Ay İtibariyle Değişim Oranı | 94,62 | 77,50 | 72,49 | 75,09 |
| On İki Aylık Ortalamalarla Değişim Oranı | 114,03 | 82,21 | 77,20 | 76,71 |

TÜRK-İŞ hesaplamasında temel alınan ve doğrudan piyasadan çarşı-pazar-market dolaşarak derlenen gıda ürünleri fiyatlardaki değişim, harcama gruplarına göre Mart 2024 itibariyle şu şekilde oldu:

- **Süt, yoğurt, peynir grubunda;**

Sütün fiyatı sabit kaldı. Yoğurt fiyatlarında bazı marketlerde ürün bazlı gerileme olduğu tespit edildi. Peynir fiyatında geçen aya göre kilogramda 13 TL'lik artış hesaplandı.

- **Et, tavuk, balık, yumurta, kuru baklagiller, ürünlerinin bulunduğu grupta;**

Et fiyatları -Et ve Süt Kurumu'nun marketlerin bir kısmına etleri düşük fiyattan veriyor olmasına rağmen- bu ay yine artmaya devam etti. Balık fiyatları bu ay değişiklik göstermedi fakat tezgahlarda balık çeşitliliğinin azaldığı tespit edildi. Hesaplama -her zaman olduğu gibi- yaygın satılan balıklar esas alındı. Yumurta fiyatında düşüş tespit edildi. Tavuk kilogram fiyatı ortalama 9 TL arttı.

Kuru baklagiller grubunda nohut ve mercimek fiyatları değişmedi. Kuru fasulyenin fiyatında ise ortalama 6 TL'lik bir artış olduğu tespit edildi.

- **Taze sebze-meyve grubunda;**

Mevsim normallerinin üzerinde gerçekleşen sıcaklığa bağlı yaş sebze ve meyve fiyatındaki olumlu yansıma bu ay da devam etti. Mevsim ürünlerinin yavaş yavaş tezgahlarda yer almasıyla birlikte sebze fiyatları nispeten gerilerken, meyve fiyatları ortalama artış gösterdi.

Lahana, ıspanak gibi yeşil yapraklı mevsim sebzeleri ile karnabahar ve brokoli fiyatında bir değişiklik tespit edilmezken, patates ve kuru soğan gibi mutfağın vazgeçilmezi kabul edilen ürünlerde fiyatlarında -kısmi- bir düşüş gerçekleşti.

Meyve fiyatlarında kış aylarında en çok tercih edilen ve pazar tezgâhlarında yaygın olarak görülen portakal ve mandalina fiyatlarında kısmi bir artış olduğu tespit edildi. Ayrıca hesaplama dahil edilmeyen çilek, dut, çağla gibi yaz meyvelerinin pazar tezgâhlarında yer almaya başladığı ve yüksek fiyatla satıldığı görüldü. Ancak hesaplamada her zaman olduğu gibi gıda harcaması içinde günlük kullanımı yaygın olan mevsim ürünleri esas alındı.

Ortalama sebze (ana yemekleri tamamlayan maydanoz, kıvırcık vb. salata yeşillikleri dâhil değil) kg fiyatı 29,69 TL, ortalama meyve kg fiyatı 36,08 TL oldu. Hesaplama -bu ay- 25'i sebze ve 10'u meyve olmak üzere toplam 35 üründeki fiyat değişimi dikkate alındı. Ortalama meyve-sebze kg fiyatı 31,50 TL olarak tespit edildi (ana yemekleri tamamlayan maydanoz, kıvırcık gibi salata yeşillikleri bu hesaplamada "Ortalama Meyve-Sebze Fiyatı"na dâhil edilmektedir).

- **Ekmek, pirinç, un, makarna, bulgur, irmik gibi ürünlerin bulunduğu grupta**

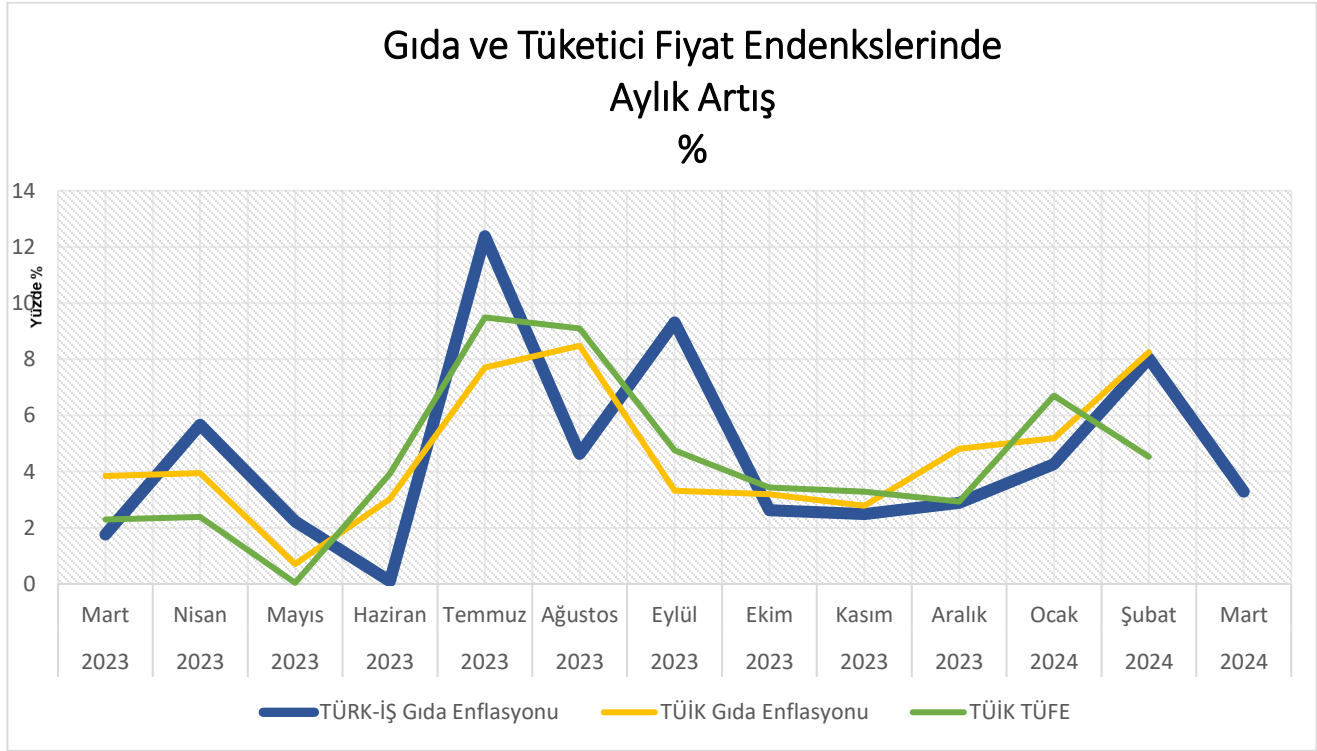
Ramazan pidesi Ankara'da 250 gramı 15 liradan satılırken, hesaplamada ekmek fiyatı standart ürün temel alınmaya devam edildi. Tahıl ürünlerinin bulunduğu bu grupta bu ay önemli bir fiyat değişikliği görülmemiştir. Bazı marketlerde ürün bazlı yapılan indirimler olduğu fakat ortalama fiyatlara yansımadiğı tespit edildi.

- **Temel yağ ürünlerinin bulunduğu grupta;**

Temel yağ ürünlerinin bulunduğu grupta geçen aya göre ayçiçek yağının kilogram fiyatında 1 TL'lik, zeytinyağının kilogram fiyatında 4 TL'lik, tereyağının kilogram fiyatında 8 TL'lik ve margarinin kilogram fiyatında 6,50 TL'lik artış olduğu tespit edildi. Bu grupta en yüksek artış zeytinde gerçekleşti. Geçen ay ortalama 245 TL olan siyah zeytin bu ay 258 TL'den, geçen ay ortalama 208 TL olan yeşil zeytin bu ay 221 TL olarak marketlerde yer aldı. Yağlı tohumların fiyatında geçen aya göre 9 TL'lik bir artış gerçekleşti.

- **Son grup içinde yer alan diğer gıda maddelerinden;**

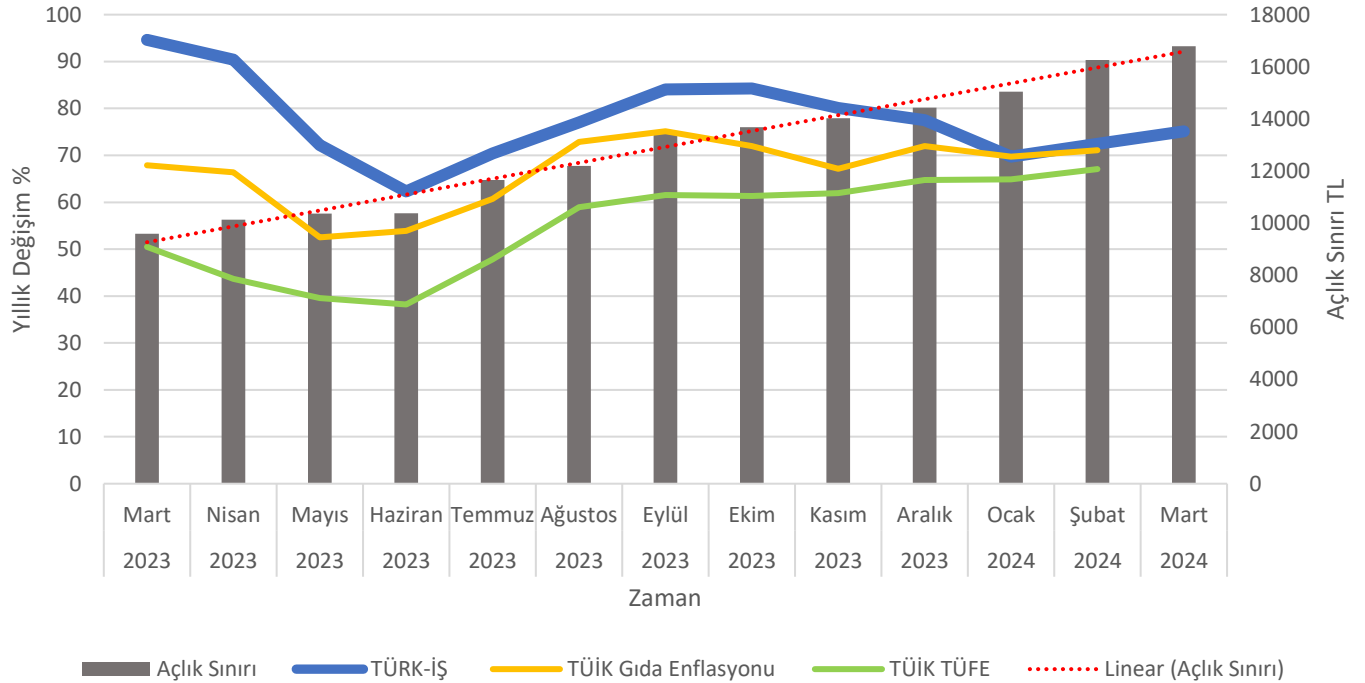
Baharatlar ortalama 581 TL'den (kimyon, nane, karabiber vb.) raflarda yer aldı. Bu grubun en yüksek artışı kilogramda 14 TL'lik artış tespit edilen pekmez oldu. Şeker ve tuz fiyatında nispeten bir değişiklik görülmedi. Aynı şekilde çay ile ıhlamur fiyatı da değişmemiştir. Bal ve salçanın fiyatı nispeten aynı kalırken reçelin fiyatında düşüş tespit edilmiştir.



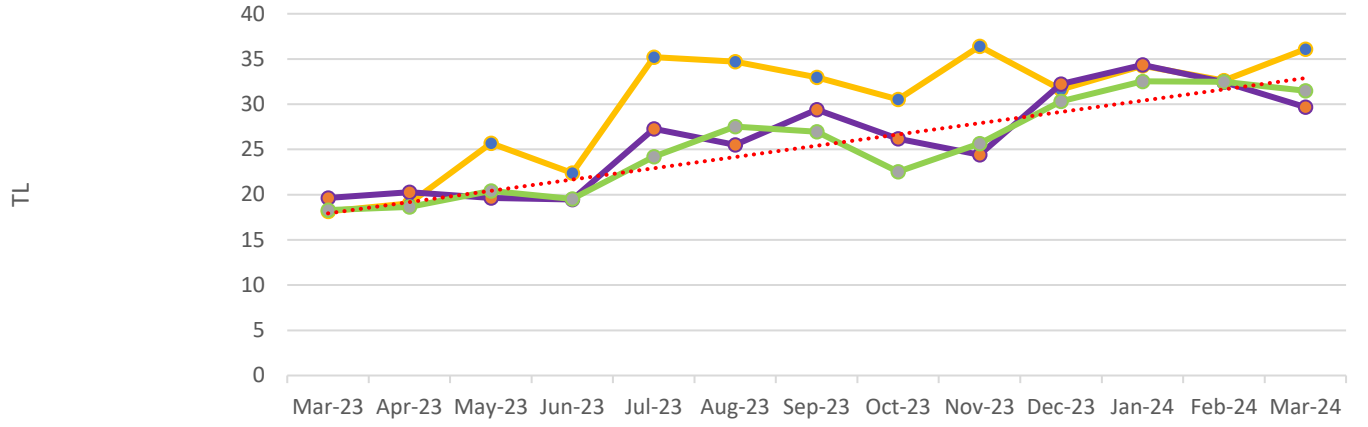
ÇİZELGE 3: TÜRK-İŞ Açlık Sınırı Endeksi (TASE 2021=100)

| | | Oca | Şub | Mar | Nis | May | Haz | Tem | Ağu | Eyl | Eki | Kas | Ara |
|--|------|--------|--------|--------|--------|--------|--------|--------|--------|--------|--------|--------|--------|
| Endeks | 2022 | 159,62 | 170,98 | 185,09 | 199,94 | 226,02 | 240,04 | 256,88 | 258,76 | 272,11 | 278,87 | 292,46 | 305,37 |
| | 2023 | 332,93 | 353,99 | 360,23 | 380,67 | 389,18 | 389,60 | 437,85 | 458,14 | 500,80 | 513,94 | 526,78 | 542,03 |
| | 2024 | 565,21 | 610,59 | 630,72 | | | | | | | | | |
| | | | | | | | | | | | | | |
| Bir Önceki Aya Göre Değişim Oranı % | | Oca | Şub | Mar | Nis | May | Haz | Tem | Ağu | Eyl | Eki | Kas | Ara |
| | 2022 | 3,71 | 7,12 | 8,24 | 8,02 | 13,04 | 6,20 | 7,01 | 0,73 | 5,15 | 2,48 | 4,87 | 4,41 |
| | 2023 | 9,02 | 6,32 | 1,76 | 5,67 | 2,23 | 0,10 | 12,38 | 4,63 | 9,31 | 2,62 | 2,49 | 2,89 |
| | 2024 | 4,27 | 8,03 | 3,29 | | | | | | | | | |
| Bir Önceki Yılın Aralık Ayına Göre Değişim Oranı % | | Oca | Şub | Mar | Nis | May | Haz | Tem | Ağu | Eyl | Eki | Kas | Ara |
| | 2022 | 3,71 | 11,09 | 20,26 | 29,91 | 46,85 | 55,96 | 66,9 | 68,13 | 76,8 | 81,19 | 90,02 | 98,41 |
| | 2023 | 9,02 | 15,92 | 17,96 | 24,65 | 27,44 | 27,58 | 43,38 | 50,02 | 64,00 | 68,3 | 72,50 | 77,50 |
| | 2024 | 4,27 | 12,64 | 16,36 | | | | | | | | | |
| Bir Önceki Yılın Aynı Ayına Göre Değişim % | | Oca | Şub | Mar | Nis | May | Haz | Tem | Ağu | Eyl | Eki | Kas | Ara |
| | 2022 | 59,62 | 66,38 | 76,39 | 85,02 | 107,76 | 117,29 | 128,44 | 119,11 | 130,01 | 134,77 | 137,38 | 98,41 |
| | 2023 | 108,57 | 107,03 | 94,62 | 90,38 | 72,18 | 62,30 | 70,44 | 77,04 | 84,04 | 84,29 | 80,12 | 77,50 |
| | 2024 | 69,76 | 72,49 | 75,09 | | | | | | | | | |
| On İki Aylık Ortalamalara Göre Değişim | | Oca | Şub | Mar | Nis | May | Haz | Tem | Ağu | Eyl | Eki | Kas | Ara |
| | 2022 | - | - | - | - | - | - | - | - | - | - | - | 106,28 |
| | 2023 | 109,77 | 112,88 | 114,03 | 115,74 | 112,13 | 108,58 | 107,54 | 107,89 | 106,21 | 99,96 | 86,42 | 82,21 |
| | 2024 | 79,44 | 77,20 | 76,71 | | | | | | | | | |

Yıllık Gıda Enflasyonu ve Açlık Sınırı



Meyve-Sebze Fiyatları



| | Mar-23 | Apr-23 | May-23 | Jun-23 | Jul-23 | Aug-23 | Sep-23 | Oct-23 | Nov-23 | Dec-23 | Jan-24 | Feb-24 | Mar-24 |
|-----------------------|--------|--------|--------|--------|--------|--------|--------|--------|--------|--------|--------|--------|--------|
| O. Meyve Fiyatı | 18.15 | 19.02 | 25.67 | 22.39 | 35.2 | 34.69 | 32.96 | 30.53 | 36.41 | 31.64 | 34.25 | 32.61 | 36.08 |
| O. Sebze Fiyatı | 19.63 | 20.26 | 19.63 | 19.46 | 27.29 | 25.5 | 29.40 | 26.19 | 24.4 | 32.23 | 34.34 | 32.44 | 29.69 |
| O. Meyve-Sebze Fiyatı | 18.29 | 18.65 | 20.41 | 19.54 | 24.18 | 27.51 | 26.95 | 22.55 | 25.64 | 30.32 | 32.53 | 32.49 | 31.5 |

Not1: "Ort. Meyve-Sebze Fiyatın"a ana yemekleri tamamlayan maydonoz, kıvırcık gibi salata yeşillikleri dâhil edilmektedir.

O. Meyve Fiyatı O. Sebze Fiyatı O. Meyve-Sebze Fiyatı Linear (O. Meyve-Sebze Fiyatı)

AÇIKLAMALAR

Çalışanların, kendilerine ve ailelerine saygın yaşam düzeyi sağlayacak bir gelir elde etmeleri esastır. Yoksulluk, genel anlamıyla, insanların temel ihtiyaçlarını karşılayamama durumu olarak tanımlanmaktadır. Yoksulluk sınırı tutarı, bir ailenin, insan onurunun gerektirdiği zorunlu ihtiyaçları karşılayabilmesi için yapması gereken harcama düzeyidir.

Türkiye’de bu konuda düzenli bir çalışma bulunmamaktadır. TÜRK-İŞ, var olan bu eksikliği gidermek amacıyla, **Aralık 1987’den bu yana** düzenli olarak her ay, gıda harcaması tutarını ve buradan hareketle açlıkve yoksulluk sınırını açıklamaktadır.¹Yapılan bu çalışma daha sonra birçok kurum ve kuruluş tarafından örnek alınmıştır. Bu yönüyle alanında ilk ve öncü niteliğiyle dikkati çekmektedir. Ülkede bugün yaygın olarak kullanılan “açlık sınırı” ve “yoksulluk sınırı” kavramının yerleşmesine katkı sağlanmıştır.

Türkiye’de yoksulluk sınırı ve yoksulluğun boyutları ile ilgili **ilk resmi çalışma** TÜİK tarafından 14 Nisan 2004 günü açıklanan “2002 Yoksulluk Çalışması”dır.

Çalışanların, kendilerine ve ailelerine yetecek bir ücret almaları gereği açıktır. Ancak temel ihtiyaçların karşılanabilmesini sağlayacak ve refahtan pay almasını mümkün kılacak ücretin hesabı nasıl yapılacaktır? İşçinin yaşam standardını sürdürmesi ya da iyileştirmesi için gerekli olan tutar ne kadar olmalıdır? Kuşkusuz bu ve benzeri soruların cevabını vermek kolay değildir. Gerekli olacak tutarın hesabı, yaşam standardı ve tüketim alışkanlıklarına da bağlı olarak kişiden kişiye, hatta ülkeden ülkeye farklılıklar göstermektedir.

İşçinin ailesiyle birlikte, insan onuruna yaraşır bir yaşam düzeyi sağlayabilecek harcama tutarını belirlemek için yapılabilecek hesaplamalardan biri, beslenmeye ilişkin ihtiyaçların belirlenmesidir. Dengeli beslenebilmek için, yetişkinlerin ihtiyaç duyacağı kalori miktarı ile çocukların yaşlarına göre gerekli olan kalori miktarının ne olması gerektiği hakkında bilimsel araştırmalar yapılmıştır. Sağlığın korunabilmesi içinbu kalorileri sağlayacak besin miktarları yanı sıra, gerekli protein, yağ ve karbonhidrat miktarları konusundada belirlemelerde bulunulmuştur. Bu kapsamda, farklı büyüklükteki aileler için toplam besin ihtiyacı hesaplanabilmektedir.

TÜRK-İŞ’in bu çalışmasında, dört kişilik bir ailenin, bilimsel olarak belirlenmiş **beslenme kalıbı** temel alınmaktadır. Anılan beslenme kalıbı, Hacettepe Üniversitesi Sağlık Bilimler Fakültesi Beslenme ve Diyetetik Bölümü’nden sağlanmıştır. Günlük kalori ihtiyacının hesabında, hem yetişkin kişiler hem de genç ve çocuk nüfus dikkate alınmaktadır. Buna göre yetişkin erkek için 3500, yetişkin kadın için 2300, 15-19 yaş grubundaki erkek çocuk için 3200 ve 4-6 yaş grubundaki çocuk için 1600 kalorilik liste temel alınmıştır.

Çalışmada kullanılan besin grubunda şu besin maddeleri yer almaktadır:

Birinci grupta süt, yoğurt, peynir; ikinci grupta et, tavuk, balık, yumurta, yağlı tohumlar (sert kabuklu yemişler), kuru bakliyat (nohut, mercimek, kuru fasulye vb.); üçüncü grupta ekmek, makarna, pirinç, bulgur,un, irmik, diğer tahıl unları; dördüncü grupta taze meyve ve sebze; beşinci grupta tereyağı, margarin, ayçiçeği yağı, zeytinyağından müteşekkil temel yağlar; diğer besin grubunda ise şeker, reçel, marmelat, bal,pekmez, tuz, baharat (kimyon, karabiber, pul biber, nane vb.), çay, ıhlamur, salça yer almaktadır.

Araştırmada, dört kişilik bir ailenin fizyolojik ihtiyaçları ile tutarlı, yeterli ve dengeli beslenmesini sağlamak için gerekli olan kalori sayısı ve bunu karşılayacak besinlerin cins ve miktarı temel alınmaktadır. Ankara’daçalışanların yoğun olarak alışveriş yaptıkları market ve semt pazarları ayda iki-üç kez dolaşarak fiyatlar derlenmekte ve yapılması gereken asgari düzeydeki gıda harcaması tutarı hesaplanmaktadır.

“**Açlık Sınırı**” dört kişilik bir ailenin, sağlıklı ve dengeli beslenebilmesi amacıyla bir ayda gıda için yapması gereken asgari harcama tutarını tanımlamaktadır. İnsan onuruna yaraşır düzeyde yaşam sürdürebilmek için gereken harcama tutarı, hiç kuşku yok ki, gıda ile sınırlı değildir. Gıda harcaması yanında giyim, konut, ulaşım ve diğer ihtiyaçlar için gerekli tutarın da ayrıcahesaplanması gerekmektedir. “**Yoksulluk sınırı**” zorunlu ihtiyaçlar için yapılması gereken toplam harcama tutarını ifade etmektedir.

¹ 2022 yılının Ocak ayından itibaren, oluşturulan yeni çalışma grubu tarafından ve yeni beslenme kalıbı temel alınarak araştırma sürdürülmektedir.

Gıda dışındaki zorunlu harcamaların tutarını ayrıntılı olarak ve tek tek hesaplamak için kullanılabilir "beslenme kalıbı" benzeri bir bilimsel ve objektif yöntem -maalesef- mevcut değildir. Bu tutarın hesaplanmasında, genellikle aile bütçesi yöntemi kullanılmaktadır. Ailelerin elde ettiği geliri ve temel ihtiyaçları için yaptıkları harcamaları gösteren çalışmalardan yararlanılarak bir hesaplama yapılabilmektedir. Diğer bir ifadeyle, ailelerin toplam harcamaları içindeki "gıda" payı temel alınarak gıda dışı harcamalara ulaşılmaktadır.

Türkiye İstatistik Kurumu (TÜİK) tarafından, aile bütçesine yönelik anket çalışması yapılmaktadır. TÜİK, ülke genelinde yaptığı anket ile ailelerin elde ettiği geliri ve tüketim harcamalarını bulmaktadır. TÜİK'in 2003-2004 Hanehalkı Tüketim Harcamaları Anketi'ne göre gıda harcamalarının toplam tüketim harcamaları içindeki payı yüzde 30,70 oranındadır.² Hesaplamalarda bu oran esas alınmaktadır.

TÜRK-İŞ çalışması sonucu açıklanan **yoksulluk sınırı tutarı, işçinin eline geçmesi gereken ücret düzeyi değildir**. Bu değerlendirme eksik bir yaklaşımın ifadesi olacaktır. Yoksulluk sınırı tutarı, ailenin yapması gereken **insan onurunun gerektirdiği harcama düzeyidir** ve bir bakıma, haneye girmesi gereken toplam gelirin alt sınırını ortaya koyan önemli bir göstergedir. Ancak çoğu zaman, ücretli çalışan ailenin tek gelir kaynağı olduğundan yoksulluk sınırı tutarı olması gereken ücret düzeyi olarak görülmektedir.

TÜRK-İŞ'in bu çalışmasıyla hesaplanan gıda harcama tutarında, aylar ve yıllar itibarıyla meydana gelen değişimi yansıtan oranları enflasyon verisi olarak değerlendirmek de ihtiyatlı bir yaklaşımı gerektirmektedir.

Yinelemek gerekir ki, bu çalışma, tüketici fiyatları endeksi olarak değerlendirilmemelidir. Dar gelirli ailelerinde ettiği gelirin yeterli ve dengeli beslenme için gerekli harcamaları bile karşılayabilecek düzeyde olmadığıdır. Aileler, düşük düzeydeki geliriyle beslenme ve beslenme dışı harcamaları karşılayabilmek için çeşitli malların fiyatlarını da dikkate alarak tüketim malları arasında tercihte bulunmak zorunda kalmaktadır. Çoğuzaman fiyatı yüksek olan gıda maddeleri yerine fiyatı düşük olan gıda maddelerini seçmektedir.

Bu durumda olan aileler, büyük bir olasılıkla beslenme dışı harcamalarının (kira, ulaşım, yakıt, elektrik ve benzerleri) bir kısmını da beslenme harcamalarından kısararak elde edebilmektedir. Sonuçta, **gelir düzeyinin düşük ve yetersiz olması, dar gelirli kişi ve ailelerin sağlıklı ve dengesiz beslenme yapmasına yol açmaktadır**.

TÜRK-İŞ tarafından hesaplanan açlık ve yoksulluk sınırı tutarları ile elde edilen gelir arasındaki fark, çalışanların içinde bulunduğu geçim sıkıntısının boyutlarını ortaya koyan önemli bir gösterge olmaktadır.

² TÜİK 2005 yılı için bu oranı yüzde 28,3; 2006 yılı için yüzde 28,5; 2007 yılı için yüzde 28,4, 2008 yılı için yüzde 26,6; 2009 yılı için yüzde 26,7; 2010 yılı için yüzde 27,1; 2011 yılı için yüzde 26,2 olarak hesaplamıştır. 2012 yılı için bu oran yüzde 25,1 ve 2013 için yüzde 23,5'dir. 2014 yılı için TÜİK tarafından hesaplanan gıda içi harcama oranı yüzde 22,7'dir ve 2015 ile 2016 yılı için aynı kalmıştır. 2017 yılı için bu oran yüzde 22,4 ve 2018 yılı için yüzde 22,5 olarak hesaplanmıştır. 2019 yılı için bu oran yüzde (son üç yılın ortalaması olarak) yüzde 22,6'dır. 2020 yılı için bu oranı TÜİK yükselterek (son üç yılın ortalaması olarak) yüzde 23,1 olarak hesaplamıştır. 2021 için bu oran değişmemiştir.