



# TÜRK-İŞ | Haber Bülteni

Türkiye İşçi Sendikaları Konfederasyonu

Bayındır Sokak No: 10 Kızılay - Ankara | Tel: (0.312) 433 31 25-29 | Faks: (0.312) 433 85 80 - 433 68 09  
[facebook.com/turkiskonfederasyonu](https://facebook.com/turkiskonfederasyonu) | [twitter.com/turkiskonf](https://twitter.com/turkiskonf) | [www.turkis.org.tr](http://www.turkis.org.tr)

28 Şubat 2023



## YASTAYIZ! MİLLETİMİZİN BAŞI SAĞOLSUN!

6 Şubat 2023 Pazartesi günü meydana gelen iki ana deprem ve bunları takip eden binlerce artçı, on bir ilde büyük bir yıkıma neden oldu. Doğu Anadolu Fay Hattı'ndaki hareketlilik devam etti ve 20 Şubat 2023'te iki ana deprem daha meydana geldi. Söz konusu zincirleme depremler sonucunda, açıklanan son resmi verilere göre 44 binden fazla insan yaşamını yitirdi; on binlercesi de yaralandı. Aklımız da kalbimizde depremzedelerde ve bölgede!

### Şubat 2023 AÇLIK ve YOKSULLUK SINIRI TASE (2021=100): 353,99

TÜRK-İŞ Araştırmasının 2023 Şubat ayı sonucuna göre;

- Dört kişilik bir ailenin sağlıklı, dengeli ve yeterli beslenebilmesi için yapması gereken aylık gıda harcaması tutarı (**açlık sınırı**) 9.425,15 TL'ye,
- **Gıda harcaması ile giyim, konut (kira, elektrik, su, yakıt), ulaşım, eğitim, sağlık ve benzeri ihtiyaçlar için yapılması zorunlu diğer aylık harcamalarının toplam tutarı** (yoksulluk sınırı) 30.700,83 TL'ye,
- Bekâr bir çalışanın '**yaşama maliyeti**' ise aylık 12.265,88 TL'ye yükseldi.

Çizelge 1: Dört Kişilik Ailenin Açlık ve Yoksulluk Sınırı (TL/Ay)\*

	Şubat 2022	Aralık 2022	Ocak 2023	Şubat 2023
Yetişkin Erkek Gıda Harcaması	1.379,02	2.451,55	2.669,57	2.833,42
Yetişkin Kadın Gıda Harcaması	1.081,82	1.951,20	2.142,34	2.286,08
15-19 Yaş Grubu Çocuk Gıda Harcaması	1.362,15	2.421,55	2.632,07	2.795,02
4-6 Yaş Grubu Çocuk Gıda Harcaması	729,57	1.306,27	1.420,52	1.509,74
<b>Açlık Sınırı 4 Kişilik Aile (Gıda Harcaması)</b>	<b>4.552,56</b>	<b>8.130,57</b>	<b>8.864,48</b>	<b>9.425,15</b>
<b>Yoksulluk Sınırı 4 Kişilik Aile (Toplam Harcama)</b>	<b>14,829,19</b>	<b>26.483,94</b>	<b>28.874,55</b>	<b>30.700,83</b>

\* Harcama tutarları, yuvarlama nedeniyle, toplamda farklı olabilmektedir.

TÜRK-İŞ'in verilerine göre "mutfak enflasyonu"ndaki değişim Şubat 2023'te şu şekildedir:

- Ankara'da yaşayan dört kişilik bir ailenin "gıda için" yapması gereken asgari harcama tutarındaki artış **bir önceki aya göre** % 6,32 oranında gerçekleşti.
- **İki aylık** değişim oranı % 15,92 tespit edildi.
- **Son on iki ay itibarıyla** değişim oranı % 107,02 oldu.
- **On iki aylık ortalamalara göre** değişim oranı % 112,87 olarak hesaplandı.

\* TÜRK-İŞ'in bu araştırması Aralık 1987'den bu yana kesintisiz olarak her ay düzenli olarak yayımlanmıştır. Verilerde süreç kesintisi yaşanmaması amacıyla, "asrın felaketi" diye nitelendirilen bu deprem döneminde de çalışma yapılmıştır.

## Çizelge 2: Gıda Harcamasındaki Değişim %

	Aralık'2022	Şubat'2022	Ocak'2023	Şubat'2023
<b>Bir Önceki Aya Göre Değişim Oranı</b>	4,41	7,12	9,02	6,32
<b>Bir Önceki Yılın Aralık Ayına Göre Değişim Oranı</b>	98,41	11,09	9,02	15,92
<b>Son On İki Ay İtibariyle Değişim Oranı</b>	98,41	66,38	108,57	107,02
<b>On İki Aylık Ortalamalarla Değişim Oranı</b>	106,28	-	109,77	112,87

TÜRK-İŞ hesaplamasında temel alınan ve doğrudan piyasadan derlenen fiyatlara göre, gıda ürünlerinde Şubat 2023 itibariyle gözlemlenen değişim harcama gruplarına göre şu şekilde oldu:

- **Süt, yoğurt, peynir grubunda;**

Bu gruptaki tüm ürünlerin fiyatları yükseldi. Sütteki artış %6 ve peynirde %5 olarak hesaplandı. Yoğurttaki fiyat artışı daha düşük düzeyde gerçekleşti.

- **Et, tavuk, balık, yumurta, kuru baklagiller, yağlı tohum ürünlerinin bulunduğu grupta;**

Bu gruptaki et ürünleri zamlandı. Bir ayda dana etinde %19, kuzu etinde %9, balıkta %5, tavukta %8 fiyat artışı yaşandı. Baklagillerden nohut %5, kuru fasulye %14, yeşil mercimek %4 zamlandı. Kırmızı mercimeğin fiyatı %4 geriledi. Yağlı tohumların ortalama fiyatı bu ay sabit kaldı.

- **Ekmek ve tahıllar grubunda;**

Geçen aya göre Pirinç %6, bulgur %10, irmik %5 zamlandı. Makarna ve ekmek fiyatı değişmezken un fiyatı %5 düştü.

- **Taze sebze-meyve grubunda;**

Bu ay semt pazarlarında yeşil soğan, kıvırcık gibi salata yeşilliklerinin ve pırasa, lahana gibi yeşil yapraklı sebzelerin fiyatları geriledi. Patates 12,5 TL'den satılmaya devam etti. Kuru soğanın kg fiyatı 15 TL'nin üzerine çıktı. Salatalık, domates, biber, patlıcan, kabak gibi örtü altı sebzelerin ile turp ve havuç gibi kış sebzelerinin fiyatları arttı. Kış meyvelerinden portakal mandalina ve greyfurtun fiyatları yükseldi. Muz ve cennet hurmasının yanında kış meyvelerinden mandalina ve greyfurt da zamlandı. Armut fiyatı geriledi. Ortalama sebze kg fiyatı 20,3 TL, ortalama meyve kg fiyatı 19,29 TL oldu. Hesaplama 22'si sebze ve 8'i meyve olmak üzere toplam 30 üründeki fiyat değişimi dikkate alındı. Ortalama meyve-sebze kg fiyatı bu ay 18,98 TL olarak saptandı. ("Ortalama Meyve-Sebze Fiyatı"na ana yemekleri tamamlayan maydonoz, kıvırcık gibi salata yeşillikleri dâhil edilmektedir.)

- **Temel yağ ürünlerinin bulunduğu grupta;**

Ayçiçek yağı ve margarin fiyatı sınırlı düzeyde geriledi. Zeytinyağı %4, tereyağı %9 zamlandı.

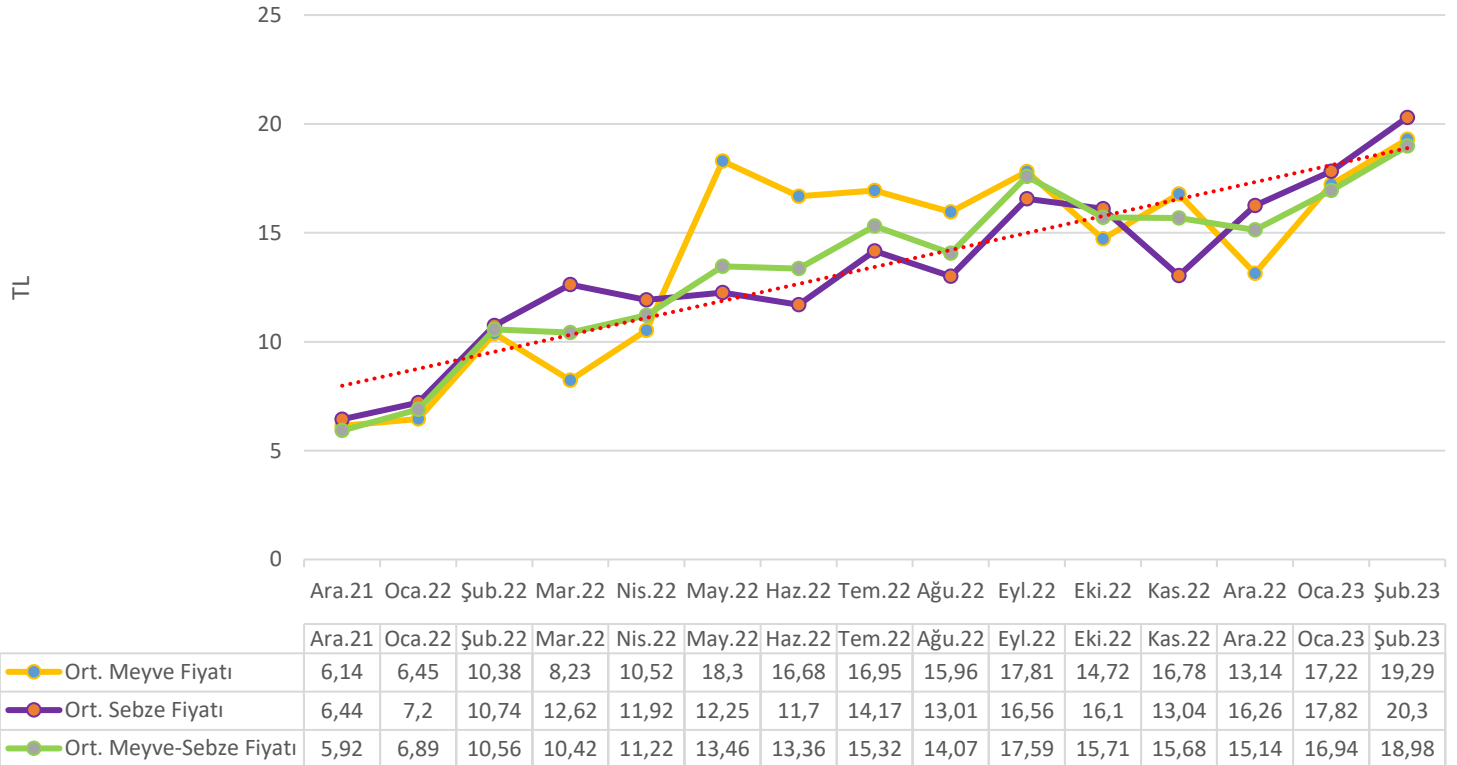
- **Son grup içinde yer alan gıda maddelerinden;**

Bir ayda baharatlar %3, çay %3, salça, %5, zeytin %6, bal %13, pekmez %16 oranında; bal %27, reçel %5 oranında zamlandı. Ortalama şeker fiyatı sınırlı düzeyde gerilerken tuz ve ıhlamur fiyatı ise sabit kaldı.

### ÇİZELGE 3: TÜRK-İŞ Açlık Sınırı Endeksi (TASE 2021=100)

		Oca	Şub	Mar	Nis	May	Haz	Tem	Ağu	Eyl	Eki	Kas	Ara
Endeks	2021	100	102,76	104,93	108,06	108,78	110,46	112,45	118,09	118,3	118,78	123,19	153,9
	2022	159,62	170,98	185,09	199,94	226,02	240,04	256,88	258,76	272,11	278,87	292,46	305,37
	2023	332,93	353,99										
Bir Önceki Aya Göre Değişim Oranı %		Oca	Şub	Mar	Nis	May	Haz	Tem	Ağu	Eyl	Eki	Kas	Ara
	2021	1,19	2,76	2,1	2,98	0,67	1,54	1,79	5,01	0,17	0,4	3,71	24,92
	2022	3,71	7,12	8,24	8,02	13,04	6,2	7,01	0,73	5,15	2,48	4,87	4,41
Bir Önceki Yılın Aralık Ayına Göre Değişim Oranı %		Oca	Şub	Mar	Nis	May	Haz	Tem	Ağu	Eyl	Eki	Kas	Ara
	2021	-	-	-	-	-	-	-	-	-	-	-	-
	2022	3,71	11,09	20,26	29,91	46,85	55,96	66,9	68,13	76,8	81,19	90,02	98,41
Bir Önceki Yılın Aynı Ayına Göre Değişim %		Oca	Şub	Mar	Nis	May	Haz	Tem	Ağu	Eyl	Eki	Kas	Ara
	2021	-	-	-	-	-	-	-	-	-	-	-	-
	2022	59,62	66,38	76,39	85,02	107,76	117,29	128,44	119,11	130,01	134,77	137,38	98,41
On İki Aylık Ortalamalara Göre Değişim		Oca	Şub	Mar	Nis	May	Haz	Tem	Ağu	Eyl	Eki	Kas	Ara
	2021	-	-	-	-	-	-	-	-	-	-	-	-
	2022	-	-	-	-	-	-	-	-	-	-	-	106,28
2023	109,77	112,87											

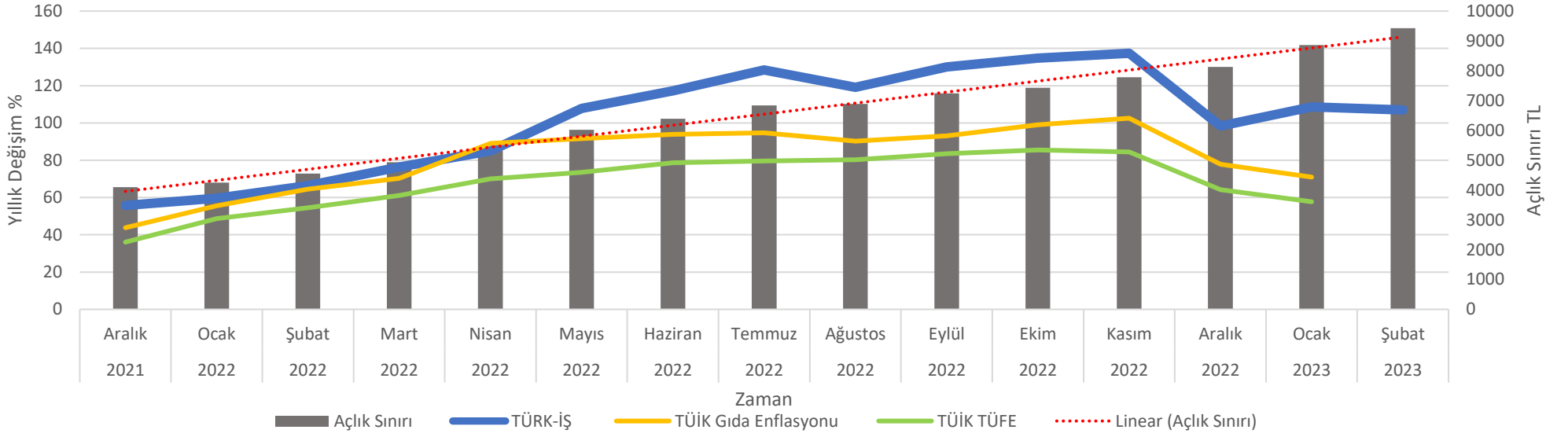
### Meyve Sebze Fiyatları



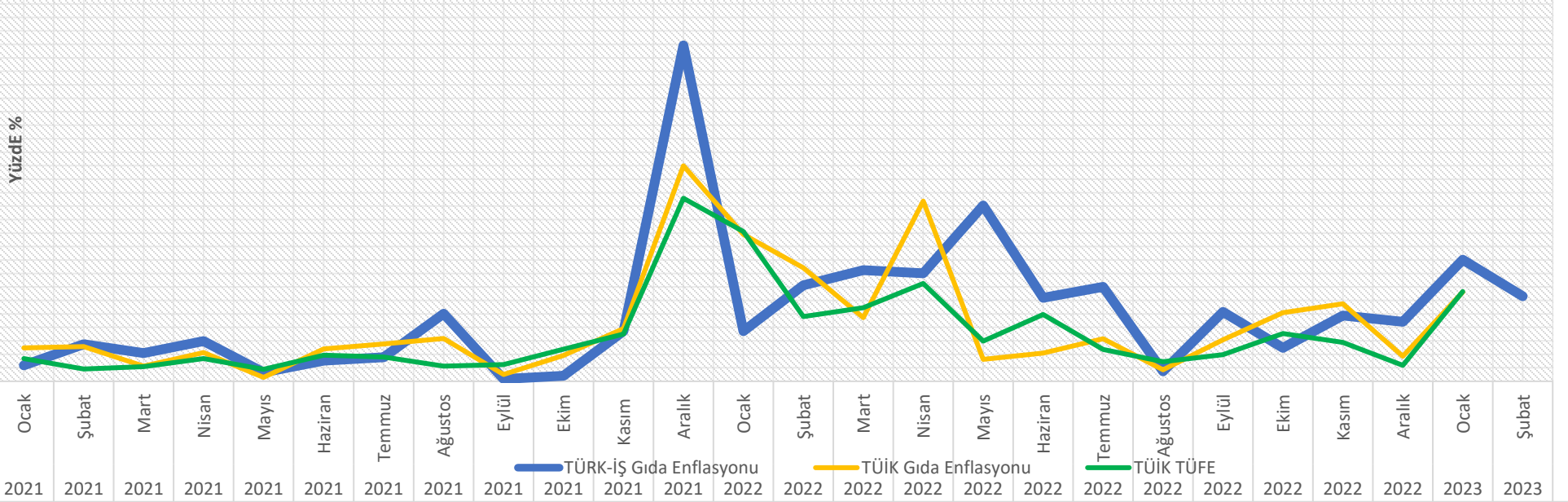
Not: "Ort. Meyve-Sebze Fiyatı"na ana yemekleri tamamlayan maydonoz, kıvrıkcık gibi salata yeşillikleri dâhil edilmektedir.

Ort. Meyve Fiyatı Ort. Sebze Fiyatı Ort. Meyve-Sebze Fiyatı Linear (Ort. Meyve-Sebze Fiyatı)

## Yıllık Gıda Enflasyonu ve Açlık Sınırı



## Gıda Enflasyonundaki Aylık Artış %



## AÇIKLAMALAR

Çalışanların, kendilerine ve ailelerine saygın yaşam düzeyi sağlayacak bir gelir elde etmeleri esastır. Yoksulluk, genel anlamıyla, insanların temel ihtiyaçlarını karşılayamama durumu olarak tanımlanmaktadır. Yoksulluk sınırı tutarı, bir ailenin, insan onurunun gerektirdiği zorunlu ihtiyaçları karşılayabilmesi için yapması gereken harcama düzeyidir.

Türkiye’de bu konuda düzenli bir çalışma bulunmamaktadır. TÜRK-İŞ, var olan bu eksikliği gidermek amacıyla, **Aralık 1987’den bu yana** düzenli olarak her ay, gıda harcaması tutarını ve buradan hareketle açlıkve yoksulluk sınırını açıklamaktadır.<sup>1</sup>

Türkiye’de yoksulluk sınırı ve yoksulluğun boyutları ile ilgili **ilk resmi çalışma** TÜİK tarafından 14 Nisan 2004 günü açıklanan “2002 Yoksulluk Çalışması”dır.

Çalışanların, kendilerine ve ailelerine yetecek bir ücret almaları gereği açıktır. Ancak temel ihtiyaçların karşılanabilmesini sağlayacak ve refahtan pay almasını mümkün kılacak ücretin hesabı nasıl yapılacaktır? İşçinin yaşam standardını sürdürmesi ya da iyileştirmesi için gerekli olan tutar ne kadar olmalıdır? Kuşkusuz bu ve benzeri soruların cevabını vermek kolay değildir. Gerekli olacak tutarın hesabı, yaşam standardı ve tüketim alışkanlıklarına da bağlı olarak kişiden kişiye, hatta ülkeden ülkeye farklılıklar göstermektedir.

İşçinin ailesiyle birlikte, insan onuruna yaraşır bir yaşam düzeyi sağlayabilecek harcama tutarını belirlemek için yapılabilecek hesaplamalardan biri, beslenmeye ilişkin ihtiyaçların belirlenmesidir. Dengeli beslenebilmek için, yetişkinlerin ihtiyaç duyacağı kalori miktarı ile çocukların yaşlarına göre gerekli olan kalori miktarının ne olması gerektiği hakkında bilimsel araştırmalar yapılmıştır. Sağlığın korunabilmesi için bu kalorileri sağlayacak besin miktarları yanı sıra, gerekli protein, yağ ve karbonhidrat miktarları konusundada belirlemelerde bulunulmuştur. Bu kapsamda, farklı büyüklükteki aileler için toplam besin ihtiyacı hesaplanabilmektedir.

TÜRK-İŞ’in bu çalışmasında, dört kişilik bir ailenin, bilimsel olarak belirlenmiş **beslenme kalıbı** temel alınmaktadır. Anılan beslenme kalıbı, Hacettepe Üniversitesi Sağlık Bilimler Fakültesi Beslenme ve Diyetetik Bölümü’nden sağlanmıştır. Günlük kalori ihtiyacının hesabında, hem yetişkin kişiler hem de genç ve çocuk nüfus dikkate alınmaktadır. Buna göre yetişkin erkek için 3500, yetişkin kadın için 2300, 15-19 yaş grubundaki erkek çocuk için 3200 ve 4-6 yaş grubundaki çocuk için 1600 kalorilik liste temel alınmıştır.

Çalışmada kullanılan besin grubunda şu besin maddeleri yer almaktadır:

Birinci grupta süt, yoğurt, peynir; ikinci grupta et, tavuk, balık, yumurta, yağlı tohumlar (sert kabuklu yemişler), kuru bakliyat (nohut, mercimek, kuru fasulye vb.); üçüncü grupta ekmek, makarna, pirinç, bulgur, un, irmik, diğer tahıl unları; dördüncü grupta taze meyve ve sebze; beşinci grupta tereyağı, margarin, ayçiçeği yağı, zeytinyağından müteşekkil temel yağlar; diğer besin grubunda ise şeker, reçel, marmelat, bal, pekmez, tuz, baharat (kimyon, karabiber, pul biber, nane vb.), çay, ıhlamur, salça yer almaktadır.

Araştırmada, dört kişilik bir ailenin fizyolojik ihtiyaçları ile tutarlı, yeterli ve dengeli beslenmesini sağlamak için gerekli olan kalori sayısı ve bunu karşılayacak besinlerin cins ve miktarı temel alınmaktadır. Ankara’da çalışanların yoğun olarak alışveriş yaptıkları market ve semt pazarları ayda iki-üç kez dolaşarak fiyatlar derlenmekte ve yapılması gereken asgari düzeydeki gıda harcaması tutarı hesaplanmaktadır.

“**Açlık Sınırı**” dört kişilik bir ailenin, sağlıklı ve dengeli beslenebilmesi amacıyla bir ayda gıda için yapması gereken asgari harcama tutarını tanımlamaktadır. İnsan onuruna yaraşır düzeyde yaşam sürdürebilmek için gereken harcama tutarı, hiç kuşku yok ki, gıda ile sınırlı değildir. Gıda harcaması yanında giyim, konut, ulaşım ve diğer ihtiyaçlar için

---

<sup>1</sup> 2022 yılının Ocak ayından itibaren, oluşturulan yeni çalışma grubu tarafından ve yeni beslenme kalıbı temel alınarak araştırma sürdürülmektedir.

gerekli tutarın da ayrıcahesaplanması gerekmektedir. **“Yoksulluk sınırı”** zorunlu ihtiyaçlar için yapılması gereken toplam harcama tutarını ifade etmektedir.

Gıda dışındaki zorunlu harcamaların tutarını ayrıntılı olarak ve tek tek hesaplamak için kullanılabilir “beslenme kalıbı” benzeri bir bilimsel ve objektif yöntem -maalesef- mevcut değildir. Bu tutarın hesaplanmasında, genellikle aile bütçesi yöntemi kullanılmaktadır. Ailelerin elde ettiği geliri ve temel ihtiyaçları için yaptıkları harcamaları gösteren çalışmalardan yararlanılarak bir hesaplama yapılabilir. Diğer bir ifadeyle, ailelerin toplam harcamaları içindeki “gıda” payı temel alınarak gıda dışı harcamalara ulaşılmaktadır.

Türkiye İstatistik Kurumu (TÜİK) tarafından, aile bütçesine yönelik anket çalışması yapılmaktadır. TÜİK, ülke genelinde yaptığı anket ile ailelerin elde ettiği geliri ve tüketim harcamalarını bulmaktadır. TÜİK’in 2003-2004 Hanehalkı Tüketim Harcamaları Anketi’ne göre gıda harcamalarının toplam tüketim harcamaları içindeki payı yüzde 30,70 oranındadır.<sup>2</sup> Hesaplamalarda bu oran esas alınmaktadır.

TÜRK-İŞ çalışması sonucu açıklanan **yoksulluk sınırı tutarı, işçinin eline geçmesi gereken ücret düzeyi değildir.** Bu değerlendirme eksik bir yaklaşımın ifadesi olacaktır. Yoksulluk sınırı tutarı, ailenin yapması gereken **insan onurunun gerektirdiği harcama düzeyidir** ve bir bakıma, haneye girmesi gereken toplam gelirin alt sınırını ortaya koyan önemli bir göstergedir. Ancak çoğu zaman, ücretli çalışan ailenin tek gelir kaynağı olduğundan yoksulluk sınırı tutarı olması gereken ücret düzeyi olarak görülmektedir.

TÜRK-İŞ’in bu çalışmasıyla hesaplanan gıda harcama tutarında, aylar ve yıllar itibariyle meydana gelen değişimi yansıtan oranları enflasyon verisi olarak değerlendirmek de ihtiyatlı bir yaklaşımı gerektirmektedir.

Yinelemek gerekir ki, bu çalışma, tüketici fiyatları endeksi olarak değerlendirilmemelidir. Dar gelirli ailelerin elde ettiği gelirin yeterli ve dengeli beslenme için gerekli harcamaları bile karşılayabilecek düzeyde olmadığıdır. Aileler, düşük düzeydeki geliriyle beslenme ve beslenme dışı harcamaları karşılayabilmek için çeşitli malların fiyatlarını da dikkate alarak tüketim malları arasında tercihte bulunmak zorunda kalmaktadır. Çoğuzaman fiyatı yüksek olan gıda maddeleri yerine fiyatı düşük olan gıda maddelerini seçmektedir.

Bu durumda olan aileler, büyük bir olasılıkla beslenme dışı harcamalarının (kira, ulaşım, yakıt, elektrik ve benzerleri) bir kısmını da beslenme harcamalarından kısarık elde edebilmektedir. Sonuçta, **gelir düzeyinin düşük ve yetersiz olması, dar gelirli kişi ve ailelerin sağlıklı ve dengeli beslenme yapmasına yol açmaktadır.**

TÜRK-İŞ tarafından hesaplanan açlık ve yoksulluk sınırı tutarları ile elde edilen gelir arasındaki fark, çalışanların içinde bulunduğu geçim sıkıntısının boyutlarını ortaya koyan önemli bir gösterge olmaktadır.

---

<sup>2</sup> TÜİK 2005 yılı için bu oranı yüzde 28,3; 2006 yılı için yüzde 28,5; 2007 yılı için yüzde 28,4, 2008 yılı için yüzde 26,6; 2009 yılı için yüzde 26,7; 2010 yılı için yüzde 27,1; 2011 yılı için yüzde 26,2 olarak hesaplamıştır. 2012 yılı için bu oran yüzde 25,1 ve 2013 için yüzde 23,5’dir. 2014 yılı için TÜİK tarafından hesaplanan gıda içi harcama oranı yüzde 22,7’dir ve 2015 ile 2016 yılı için aynı kalmıştır. 2017 yılı için bu oran yüzde 22,4 ve 2018 yılı için yüzde 22,5 olarak hesaplanmıştır. 2019 yılı için bu oran yüzde (son üç yılın ortalaması olarak) yüzde 22,6’dır. 2020 yılı için bu oranı TÜİK yükselterek (son üç yılın ortalaması olarak) yüzde 23,1 olarak hesaplamıştır. 2021 için bu oran değişmemiştir.