



ÇALIŞANLAR ve ASGARİ ÜCRET

Enis Bağdadiođlu
Genel Başkan Danışmanı

22 Aralık 2020
Ankara



ULUSLARARASI ÇALIŞMA ÖRGÜTÜ

ve

ASGARİ ÜCRET

- İşçiler ve aileleri için asgari bir yaşam düzeyini sağlayacak ücretin oluşmasını hedefleyen asgari ücret, günümüzde tüm dünyada bir sosyal politika aracı haline gelmiştir.
- Asgari ücretin evrensel bir nitelik kazanmasında, başta Uluslararası Çalışma Örgütü (ILO) olmak üzere uluslararası kuruluşların önemli katkıları olmuştur.
- Asgari ücret uygulamasıyla emeğin istismarının önlenmesi, ücretin korunması, haksız rekabetin önlenmesi, gelir dağılımında adaletin sağlanması ve yoksulluğun azaltılması amaçlanmıştır.

ILO ANAYASASI

ILO Anayasası, Başlangıç Bölümü:

- İşçilere 'yeterli yaşam koşullarını sağlayacak bir ücretin güvence altına alınması' örgütün anayasasında belirtilerek öncelikle ele alınması gereken hususlar arasında kabul edilmiştir.
- Yine örgütün anayasasında işçilere sağlanacak ücret güvencesi sadece işçiler için bir hak olarak kalmayıp aynı zamanda 'evrensel ve kalıcı bir barışın sosyal adalet temeline dayalı olması nedeniyle' gerekli bir unsur olarak ele alınmaktadır.

ILO 26 No'lu

Asgari Ücret Belirleme Yöntemi Sözleşmesi

MADDE 1

Milletlerarası Çalışma Teşkilatının bu Sözleşmeyi onaylayan her üye devleti, toplu sözleşme yoluyla veya başka bir yolla etkili bir ücret tespiti usulünün bulunmadığı veya o ücretlerin istisnai şekilde düşük olduğu işlerde veya işlerin bölümlerinde (özellikle evde yapılan işlerde) asgari ücret tespitine imkan veren usulleri ihdas veya muhafazayı taahhüt eder.

ILO 131

Gelişmekte Olan Ülkelerde

Asgari Ücret Tespitine İlişkin Sözleşme

MADDE 3

- Ulusal uygulama ve koşullarla ilgili olarak mümkün ve uygun olduğu ölçüde, asgari ücret düzeyinin belirlenmesinde dikkate alınacak unsurlar şunları içerir:
 - (a) Ülkedeki genel ücret düzeyi, yaşam maliyeti, sosyal güvenlik yardımları ve diğer sosyal grupların göreceli yaşam standartları dikkate alınarak **işçilerin ve ailelerinin** ihtiyaçları;
 - (b) ekonomik kalkınmanın gereklilikleri, üretkenlik seviyeleri ve yüksek bir istihdam düzeyine ulaşma ve bunu sürdürme arzusu dahil olmak üzere ekonomik faktörler.

İnsan Hakları Evrensel Beyannamesi

Madde 23

1. Herkesin çalışma, işini serbestçe seçme, adaletli ve elverişli koşullarda çalışma ve işsizliğe karşı korunma hakkı vardır.
2. Herkesin, herhangi bir ayırım gözetmeksizin, eşit iş için eşit ücrete hakkı vardır.

3. Herkesin kendisi ve ailesi için insan onuruna yaraşır ve gerekirse her türlü sosyal koruma önlemleriyle desteklenmiş bir yaşam sağlayacak adil ve elverişli bir ücrete hakkı vardır.

4. Herkesin çıkarını korumak için sendika kurma veya sendikaya üye olma hakkı vardır.

Yine Birleşmiş Milletler tarafından kabul edilen,

Ekonomik, Sosyal ve Kültürel Haklar Üzerine Uluslararası Sözleşmede, “bütün işçilere sağlanan asgari ücretin kendisine ve ailesine iyi bir yaşam düzeyini sağlayacak asgari ücretin verilmesi” gerekliliği belirtilmiş, devlete gerekli tedbirleri alma konusunda tavsiyede bulunulmuştur.

Avrupa Sosyal Şartı

Madde 4 - Adil bir ücret hakkı

Akit Taraflar, adil bir ücret hakkının etkili bir biçimde kullanılmasını sağlamak amacıyla;

1- Çalışanların kendilerine ve ailelerine iyi bir yaşam düzeyi sağlayacak ücret hakkına sahip olduklarını tanımayı;

2- Özel durumlara ilişkin istisnalar dışında, çalışanların fazla mesai karşılığında zamlı ücret alma hakkına sahip olduklarını tanımayı;

3- Çalışan erkekler ile kadınların eşit işe eşit ücret hakkına sahip olduklarını tanımayı;

4- Tüm çalışanların, işlerine son verilmeden önce makul bir bildirim süresi verilmesi hakkını tanımayı;

5- Ücretlerden ancak, ulusal yasalar veya yönetmeliklerle belirlenmiş ya da toplu sözleşmeler veya hakem kararıyla saptanmış koşullar ve ölçüler içinde kesinti yapılmasına izin vermeyi; taahhüt ederler.

Bu hakların kullanılması, özgürce yapılmış toplu sözleşmeler, yasal ücret saptama usulleri veya ulusal koşullara uygun başka yollarla sağlanır.

Türkiye Cumhuriyeti Anayasası

'Sosyal ve Ekonomik Haklar ve Ödevler' Başlıklı III. Bölümünde:

VII. Ücrette adalet sağlanması

MADDE 55 - Ücret emeğin karşılığıdır.

Devlet, çalışanların yaptıkları işe uygun adaletli bir ücret elde etmeleri ve diğer sosyal yardımlardan yararlanmaları için gerekli tedbirleri alır.

Asgarî ücretin tespitinde **çalışanların geçim şartları ile ülkenin ekonomik durumu da göz önünde bulundurulur.**

Anayasanın 'Sosyal ve Ekonomik Haklar ve Ödevler' Başlıklı III. Bölümünde:

A. Çalışma hakkı ve ödevi

MADDE 49

Çalışma, herkesin hakkı ve ödevidir.

Devlet, **çalışanların hayat seviyesini yükseltmek**, çalışma hayatını geliştirmek için çalışanları ve işsizleri korumak, çalışmayı desteklemek, işsizliği önlemeye elverişli ekonomik bir ortam yaratmak ve çalışma barışını sağlamak için gerekli tedbirleri alır.

Anayasanın 'Siyasal Haklar ve Ödevler' Başlıklı IV. Bölümünde:

VI. Vergi ödevi

MADDE 73

Herkes, kamu giderlerini karşılamak üzere, **malî gücüne göre, vergi ödemekle yükümlüdür.**

Vergi yükünün adaletli ve dengeli dağılımı, maliye politikasının sosyal amacıdır.

ASGARI ÜCRET TANIMI

Asgari Ücret Yönetmeliğinin 4'üncü Maddesinde asgari ücret;

'İşçilere normal bir çalışma günü karşılığı ödenen ve işçinin gıda, konut, giyim, sağlık, ulaşım ve kültür gibi zorunlu ihtiyaçlarını günün fiyatları üzerinden asgari düzeyde karşılamaya yetecek ücret'

Olarak tanımlanmaktadır.

AİLENİN KORUNMASI

Türkiye Cumhuriyeti Anayasası'nın 'Ailenin Korunması' başlıklı 41'inci Maddesinde;
'Aile, Türk toplumunun temelidir' denilmekte ve Devletin
'ailenin huzur ve refahı için' gerekli tedbirleri alacağı
öngörülmektedir.

ASGARİ ÜCRET TESPİT KOMİSYONU'NUN 1977 YILI KARARI

(Karar tarihi: 29/12/1977 Karar No : 1977/1)

1- Sosyal ve ekonomik gelişme ve pahalılık durumları nazarı dikkate alınarak, bütün illere şamil olmak üzere tek bir asgari ücret tespit edilmesine, işveren temsilcilerinin muhalefetine karşı ekseriyetle.

2 - Asgari ücretin tespitinde çocuk faktörünün de nazara alınmasına, işveren temsilcilerinin karşı oyları ile Ticaret Bakanlığı temsilcisinin çekimser oyuna karşı ekseriyetle,

ASGARİ ÜCRET TESPİT KOMİSYONU'NUN 1977 YILI KARARI

Besin içi besin dışı harcamalar için Kasım/1977 fiyatlarıyla meydana gelen giderlere, asgari ücretin uygulanacağı devrede muhtemel fiyat yükselişlerini karşılamak üzere % 10 İlave edilmek suretiyle temel asgari ücret bulunmuştur.

Yönetmeliğin 5. maddesindeki Sosyal ve Ekonomik durum nazarı itibara alındığında, işçilerin bakmakla yükümlü bulunduğu 0 - 14 yaş arasındaki çocukların de dikkate alınması gereğine karar verilmiştir.

Bu husus nazara alınmadığı takdirde, işçinin gerekli 3500 kaloriyi alma imkânı bulunmayacak ve besin dışı harcamalarda aynı oranda bir eksilme görülecektir.

İŞÇİLERİN GÖRÜŞÜ ve TALEBİ

Asgari ücretin belirlenmesinde sadece işçilerin ihtiyaçlarının dikkate alınması,

- ülkemizin sosyal gerçekleri,
- aile yapısı,
- ailenin istihdam edilen kişi sayıları

dikkate alındığında gerçekçi değildir.

Aile kriterinin dikkate alınmaması, mevcut Anayasamız ve uluslararası normlar açısından da bakıldığında önemli bir eksiklik olarak karşımıza çıkmaktadır.

Bu nedenle, asgari ücretten beklenen sosyal amaçların gerçekleşmesi için işçinin şahsının ihtiyaçlarını dikkate alan mevcut yöntem yerine işçi ve ailesinin de ihtiyaçlarını dikkate alan yeni bir hesaplama yöntemi benimsenmelidir.

ASGARİ ÜCRET

Brüt Asgari Ücret (TL/Ay)	2.943,00 TL
İşçiye Ait SGK Primi (%14)	412,02 TL
İşçiye Ait İşsizlik Sigortası Prim Kesintisi (%1)	29,43 TL
Gelir Vergisi (%15)	375,23 TL
Damga Vergisi (%07,59)	22,34 TL
Kesintiler Toplamı	839,02 TL
Asgari Geçim İndirimi Hariç İşçiye Ödenecek Net Ücret	2.103,98 TL
Asgari Geçim İndirimi (Bekar ve Çocuksuz)	220,73 TL
Net Asgari Ücret	2.324,71 TL

2020 YILINDA AGİ

	% Oranı	İndirim Miktarı
Bekar	50,00%	220,73 TL
Evli, Çalışmayan Eş	60,00%	264,87 TL
Evli, Çalışmayan Eş, 1 Çocuk	67,50%	297,98 TL
Evli, Çalışmayan Eş, 2 Çocuk	75,00%	331,09 TL
Evli, Çalışmayan Eş, 3 Çocuk	85,00%	375,23 TL
Evli, Çalışmayan Eş, 4 Çocuk	90,00%	375,23 TL
Evli, Çalışan Eş	50,00%	220,73 TL
Evli, Çalışan Eş, 1 Çocuk	57,50%	253,83 TL
Evli, Çalışan Eş, 2 Çocuk	65,00%	286,94 TL
Evli, Çalışan Eş, 3 Çocuk	75,00%	331,09 TL
Evli, Çalışan Eş, 4 Çocuk	80,00%	353,16 TL
Evli, Çalışan Eş, 5 Çocuk	85,00%	375,23 TL
Evli Değil, 1 Çocuk	57,50%	253,83 TL
Evli Değil, 2 Çocuk	65,00%	286,94 TL
Evli Değil, 3 Çocuk	75,00%	331,09 TL
Evli Değil, 4 Çocuk	80,00%	353,16 TL

ÜCRETLİLER İÇİN GELİR VERGİSİ TARİFESİ

YILLAR	15	20	25	30	35	40
2001	2.800	7.000	14.000	35.000	70.000	70.000 +
2002	3.800	9.500	19.000	47.500	95.000	95.000 +
2003	5.000	12.000	24.000	60.000	120.000	120.000 +
2004	6.000	14.000	28.000	70.000	140.000	140.000 +
2005	6.600	15.000	30.000	78.000	78.000 +	
	15	20	27	35	40	
2006	7.000	18.000	40.000	40.000+		
2007	7.500	19.000	43.000	43.000+		
2008	7.800	19.800	44.700	44.700+		
2009	8.700	22.000	50.000	50.000+		
2010	8.800	22.000	50.000	50.000+		
2011	9.400	23.000	80.000	80.000+		
2012	10.000	25.000	88.000	88.000+		
2013	10.700	26.000	94.000	94.000+		
2014	11.000	27.000	97.000	97.000+		
2015	12.000	29.000	106.000	106.000+		
2016	12.600	30.000	110.000	110.000+		
2017	13.000	30.000	110.000	110.000+		
2018	14.800	34.000	120.000	120.000+		
2019	18.000	40.000	148.000	148.000+		
2020	22.000	49.000	180.000	600.000	600.000 +	

ÜCRETLİLER İÇİN GELİR VERGİSİ TARİFESİ

- Türkiye’de ücretli çalışanlar üzerinde ağır bir vergi yükü bulunmaktadır. Yılın başında alınan net ücret, vergi kesintileri nedeniyle ilerleyen aylarda giderek azalmaktadır.
- Çalışanların gelir vergisi tarifesi yüzde 15-20-25-30-35 oranında uygulanırken, 2006 yılından bu yana yüzde 15-20-27-35 olarak daha yüksek uygulanmaktadır. Daha sonra yapılan bir düzenleme ile yıllık 600 bin TL’nin üstünde gelir elde edenler için yüzde 40 oranı getirilmiştir.
- 2002 yılında gelir vergisi tarifesi brüt asgari ücretin 17,1 katı iken, günümüzde 7,5 katına denk gelmektedir.

Yürürlük Tarihi	Gelir Vergisi İlk Dilimi	Brüt Asgari Ücret (TL/Ay)	FARK
01.01.2020	22.000	2.943	7,5 kat
01.01.2010	8.800	729	12,1 kat
01.01.2002	3.800	222	17,1 kat

ASGARİ ÜCRETE VERGİ KAYBI

Medeni Durum	Aylık Asgari Geçim İndirimi	AGİ Dahil Net Asgari Ücret	Vergi Kaybı Sonrası Net Asgari Ücret	Düzenleme Sonrası Net Asgari Ücret
Bekar	220,73	2,324,71	2,199,63	2.324,71
Evli, çalışmayan eş	264,87	2.368,85	2.243,77	2.324,71
Evli, çalışmayan eş, 1 çocuk	297,98	2.401,96	2,276,88	2,324,71
Evli, çalışmayan eş, 2 çocuk	331,09	2.435,07	2.309,99	2.324,71
Evli, çalışmayan eş, 3 çocuk	375,23	2.479,21	2.354,13	2.354,13
Evli, çalışmayan eş, 4 çocuk	375,23	2.479,21	2.354,13	2.354,13

ÜCRETLİ ÇALIŞANLAR VE VERGİ

- Çok bilinen tanımıyla vergi adaleti “**az kazanan az, çok kazanan çok**” vergi alınmasıdır.
- Başta işçiler olmak üzere ücretli çalışanlar üzerinde ağır bir vergi yükü bulunmaktadır.
- Türkiye’de gelir vergisi mükelleflerinin büyük çoğunluğu ücret geliri elde edenlerdir.
- Gelir ve kazanç üzerinden alınan verginin yaklaşık üçte ikisi ücretliler tarafından ödenmektedir.
- Ücretliler genellikle ‘**Sabit Gelirli**’ olarak tanımlanır. Oysa mevcut vergi yapısıyla ‘**Azalan Gelirli**’ olarak tanımlanması gerekmektedir.
- Ücretli çalışanlar üzerinde hem doğrudan gelir ve kazanç üzerinden alınan hem de dolaylı olarak mal ve hizmet alımında yapılan harcamalardan kaynaklanan vergilerin yükü bulunmaktadır.

- **Asgari ücretliler başta olmak üzere kamu ve özel sektörde çalışan milyonlarca işçi ve memurun gelir vergileri kaynağından kesinti yapılarak ödenmektedir.**
- **Dolaylı vergilerin ağırlığından dolayı da Türkiye'deki vergi sistemi adaletsiz bir yapıya sahiptir.**
- **Dolaylı vergiler, yükümlünün gelirini ve kişisel konumunu dikkate almamakta ve daha başlangıçta gayri adil özellikler taşımaktadır.**
- **Toplam vergi gelirleri içinde yüzde 70'lere ulaşan dolaylı vergiler çalışanların vergi yükünü daha da artırmaktadır.**
- **Vergi bugün sadece kamu harcamaları finanse etmek için alınmamakta aynı zamanda ekonomide yaratılan değerlerin daha adil bölüşülmesine yönelik olmak üzere gelir dağılımını iyileştirmeye yönelik olarak da alınmaktadır.**

VERGİYLE İLGİLİ TALEPLER

- **Dar ve sabit gelirli geniş kesimlerin beklentisi, çağdaş ve adil bir vergi sisteminin oluşturulmasıdır.**
- **Asgari ücretin net ödenmesi ve vergiden dolayı ilerleyen aylarda bir azalma olmaması gerekmektedir.**
- **Bu kapsamda, asgari geçim indiriminin asgari ücret seviyesine getirilmesi ve vergi oranları ile gelir vergisi tarifesinde ücretli çalışanlar için 'ayırım' yapılması gerekir.**
- **Bu düzenleme, vergide adaleti kısmen sağlayacağı gibi, brüt asgari ücret seviyesini düşürerek işverenin maliyetini biraz azaltacaktır.**
- **Yapılacak bu düzenleme; asgari ücret artışının ücret kademelerini daraltması nedeniyle işyerlerinde ortaya çıkabilecek huzursuzluğu ve verim düşüklüğünü de önleyecektir.**
- **Sosyal tarafların bu yöndeki ortak açıklaması dikkate alınmalı, sosyal diyalogun sonucu ortaya çıkan talebin gereği yerine getirilmelidir.**

TÜRKİYE'DE ÇALIŞANLARIN YAKLAŞIK YARISI ASGARI ÜCRETLİDİR

- ✓ SGK 2019 yılı verilerine göre ülkemizdeki 14 milyon 314 bin sigortalı işçinin yüzde 36,8'inin prime esas kazancı asgari ücret düzeyindedir. Asgari ücretin biraz üzerinde olanlar ile yemek ve yol ödemesi alanlar da dikkate alındığında işçilerin yaklaşık yarısının asgari ücret düzeyinde çalıştıklarını söylemek mümkün olmaktadır (Aynı yıl itibariyle özel kesimde prime esas günlük kazanç ortalaması 124 TL'dir. .

4/A KAPSAMINDAKİ ZORUNLU SİGORTALILARIN PRİME ESAS GÜNLÜK KAZANÇ ARALIĞI TABLOSU



- ✓ **YAPILAN ARAŞTIRMALARIN SONUÇLARINA GÖRE, GELİŞMİŞ ÜLKELERDEKİ ASGARİ ÜCRET, MEDYAN ÜCRETİN YÜZDE 55'İ CİVARINDAYKEN, GELİŞMEK VE YÜKSELMEKTE OLAN EKONOMİLERDE İSE MEDYAN ÜCRETİN YÜZDE 67'Sİ CİVARINDADIR.**

Yıllar (Ocak Ayı)	Brüt Asgari Ücret	Prime Esas Ortalama Kazanç (Genel Toplam)	Prime Esas Ortalama Kazanç (Özel)	Asgari Ücretin Ortalama Kazanca Oranı (özel)	Asgari Ücretin Ortalama Kazanca Oranı (toplam)
2010	729,00	1.231,20	1.124,40	0,65	0,59
2011	796,50	1.329,30	1.222,20	0,65	0,60
2012	886,50	1.431,90	1.348,20	0,66	0,62
2013	978,60	1.587,90	1.510,20	0,65	0,62
2014	1.071,00	1.761,30	1.681,50	0,64	0,61
2015	1.201,50	1.971,90	1.890,00	0,64	0,61
2016	1.647,00	2.447,70	2.381,10	0,69	0,67
2017	1.777,50	2.734,50	2.635,80	0,67	0,65
2018	2.029,50	3.104,40	3.004,20	0,68	0,65
2019	2.558,40	3.861,30	3.720,30	0,69	0,66
2020	2.943,00	4.477,80	4.322,40	0,68	0,66

İŞGÜCÜ MALİYETİ

(TL/YIL, 2019 YILI)

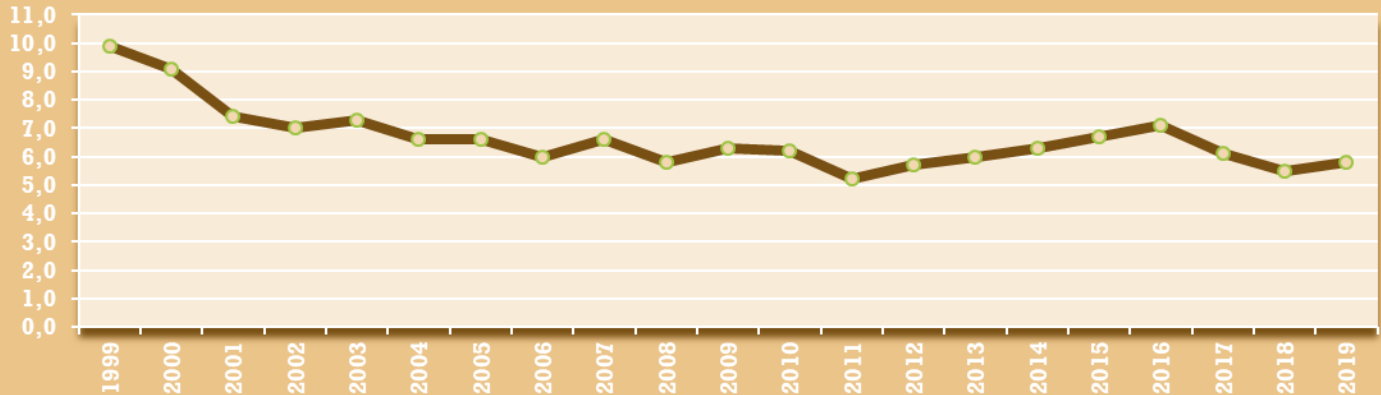
	Birinci 500 Büyük	İkinci 500 Büyük
Toplam	70.142	51.007
Kamu	84.382	95.520
Özel	68.795	50.141

SATIŞ HASILATI İÇİNDE İŞGÜCÜ MALİYETİ

(YÜZDE, 2019 YILI)

İSO Birinci ve İkinci 500 Büyük Sanayi Kuruluşu'nda;

	Birinci 500 Büyük	İkinci 500 Büyük
Toplam	6,0	9,5
Kamu	9,8	36,0
Özel	5,8	9,3



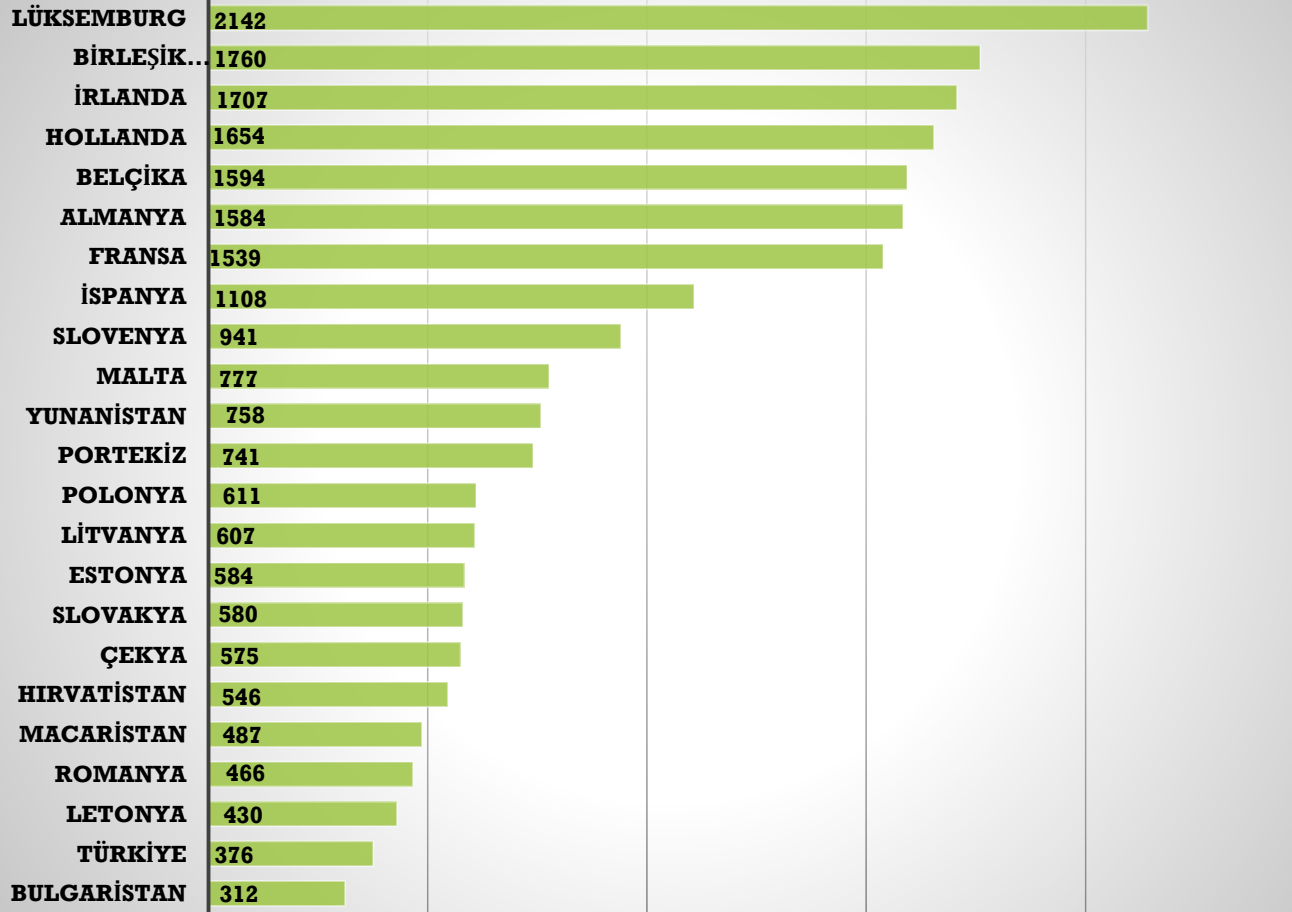
AB'de Zorunlu Asgari Ücret Nominal Düzeyi ve Değişim Oranları

ÜLKE	2010 (€)	2019 (€)	2020 (€)	2019-2020 Yıllık Değişim (%)	2010-2020 Yıllık Değişim (%)
Almanya	1.440 €	1.557 €	1.584 €	1,73	10,00
Belçika	1.387 €	1.594 €	1.594 €	0,00	14,92
Birleşik Krallık	1.194 €	1.597 €	1.760 €	10,21	47,40
Bulgaristan	123 €	286 €	312 €	9,09	153,66
Çekya	302 €	519 €	575 €	10,79	90,40
Estonya	278 €	540 €	584 €	8,15	110,07
Fransa	1.344 €	1.521 €	1.539 €	1,18	14,51
Hırvatistan	385 €	506 €	546 €	7,91	41,82
Hollanda	1.408 €	1.616 €	1.654 €	2,35	17,47
İrlanda	1.462 €	1.656 €	1.707 €	3,08	16,76
İspanya	739 €	1.050 €	1.108 €	5,52	49,93
Letonya	254 €	430 €	430 €	0,00	69,29
Litvanya	232 €	555 €	607 €	9,37	161,64
Lüksemburg	1.683 €	2.090 €	2.142 €	2,49	27,27
Macaristan	272 €	464 €	487 €	4,96	79,04
Malta	660 €	762 €	777 €	1,97	17,73
Polonya	321 €	523 €	611 €	16,83	90,34
Portekiz	566 €	700 €	741 €	5,86	30,92
Romanya	142 €	446 €	466 €	4,48	228,17
Slovakya	308 €	520 €	580 €	11,54	88,31
Slovenya	597 €	887 €	941 €	6,09	57,62
Yunanistan	863 €	684 €	758 €	10,82	-12,17
Türkiye*	371 €	405 €	376 €	-7,16	1,35

Kaynak: <https://www.eurofound.europa.eu/data/statutory-minimum-wages> (Erişim: 11.11.2020)

*Türkiye'deki 2020 yılı Asgari Ücreti, TCMB Reel Kur Endeksi baz alınarak hesaplanmıştır.

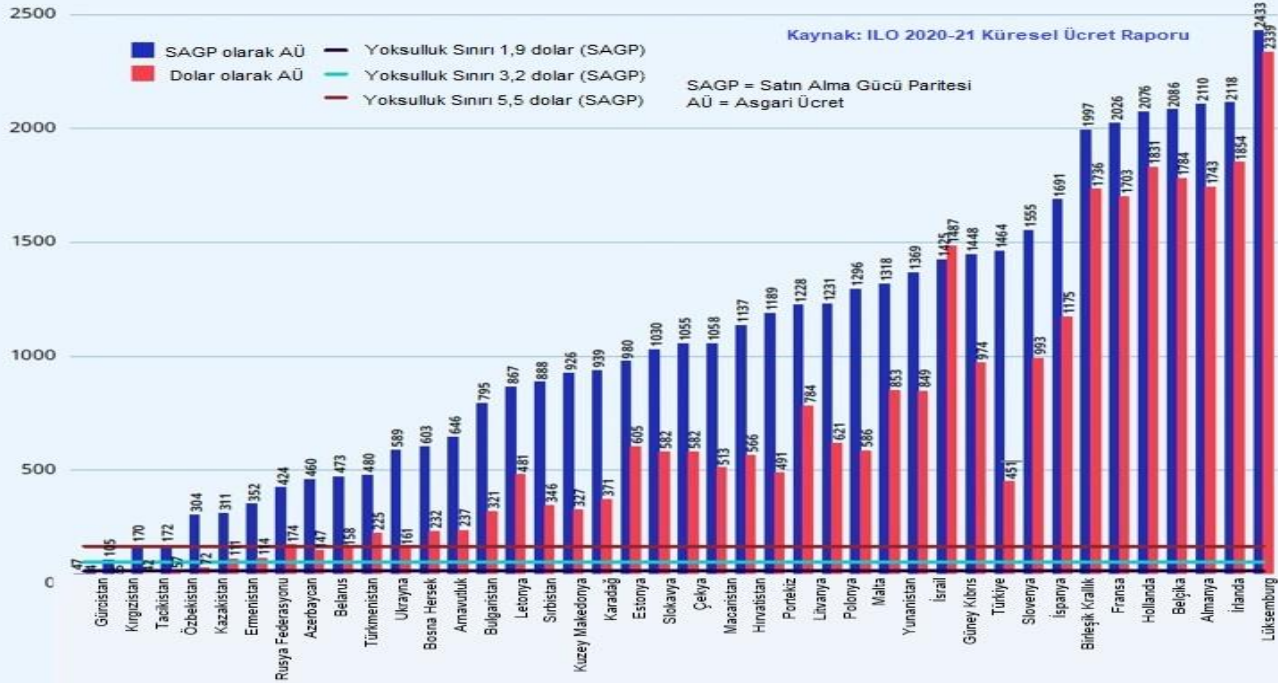
2020 Yılı Asgari Ücret(€)



- ✓ **DÜNYA ÇAPINDA, ZORUNLU ASGARİ ÜCRET UYGULAMASININ OLDUĞU ÜLKELERİN YARISINDA, ULUSAL DÜZEYDE TEK BİR ASGARİ ÜCRET BULUNURKEN, DİĞER YARISINDA, FAALİYET ALANI, MESLEK, ÇALIŞANIN YAŞI VEYA COĞRAFİ BÖLGEYE GÖRE BELİRLENEN DAHA KARMAŞIK BİR ASGARİ ÜCRET UYGULAMASI BULUNUYOR.**

(2019 YILINDA KÜRESEL DÜZEYDE BRÜT ASGARİ ÜCRETİN AYLIK MEDYAN DEĞERİ SAGP İLE 486 ABD DOLARI İKEN TÜRKİYE'DE 451 ABD DOLARIDIR.

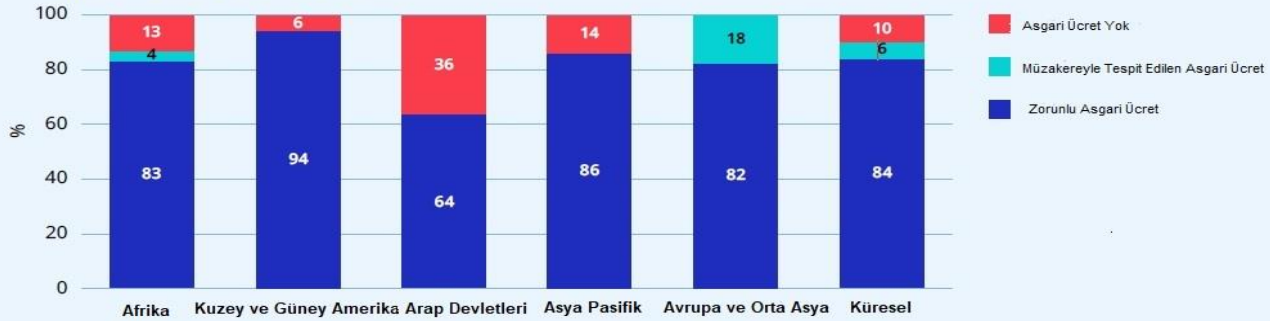
Orta Asya ve Avrupa'da Brüt Asgari Ücret, 2019 (ABD doları gerçek ve SAGP değerleri)



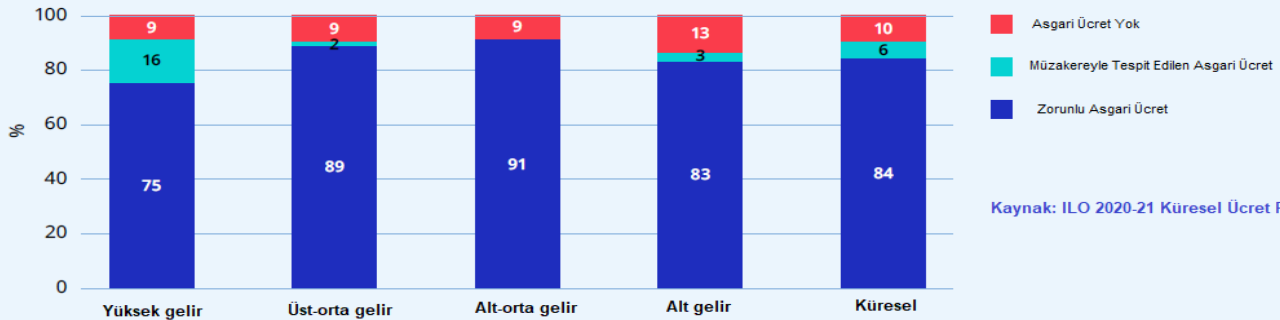
✓ **187 İLO ÜYE ÜLKESİNİN YÜZDE 90'NINDA ZORUNLU VEYA MÜZAKEREYLE TESPİT EDİLEN ASGARİ ÜCRET UYGULAMASI BULUNUYOR.**

2020, asgari ücretin zorunlu olduğu, müzakereyle tespit edildiği veya uygulanmadığı bölgelerin yüzde olarak dağılımı

Kaynak: İLO 2020-21 Küresel Ücret Raporu



2020, Zorunlu olduğu, müzakereyle tespit edildiği veya uygulanmadığı bölgelerde, gelir grupları temelinde asgari ücretin yüzde olarak dağılımı

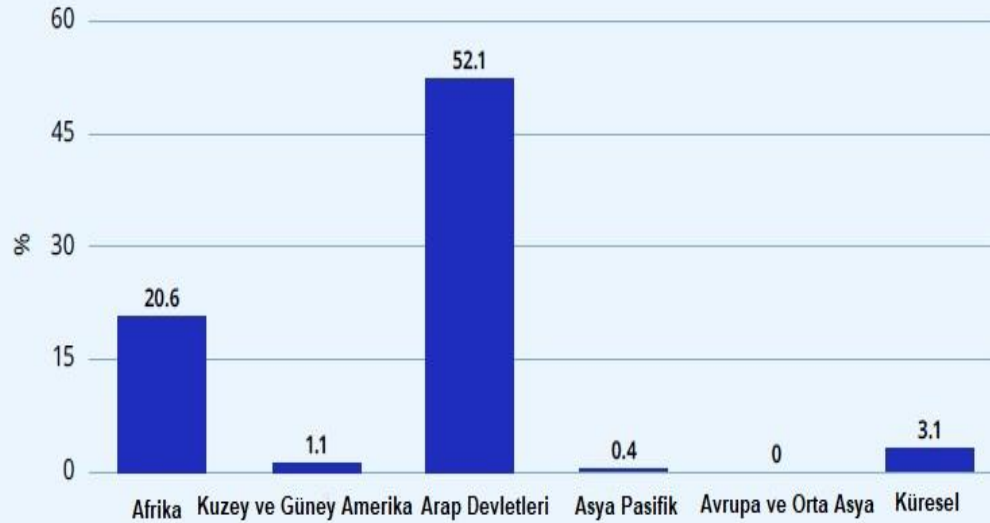


Kaynak: İLO 2020-21 Küresel Ücret Raporu

✓ **ASGARİ ÜCRET UYGULAMASININ BULUNMADIĞI ÜLKELERDE YAŞAYAN ÜCRETLİLERİN ORANI AĞIRLIKLIL OLARAK ARAP DEVLETLERİ VE AFRİKA'DA...**

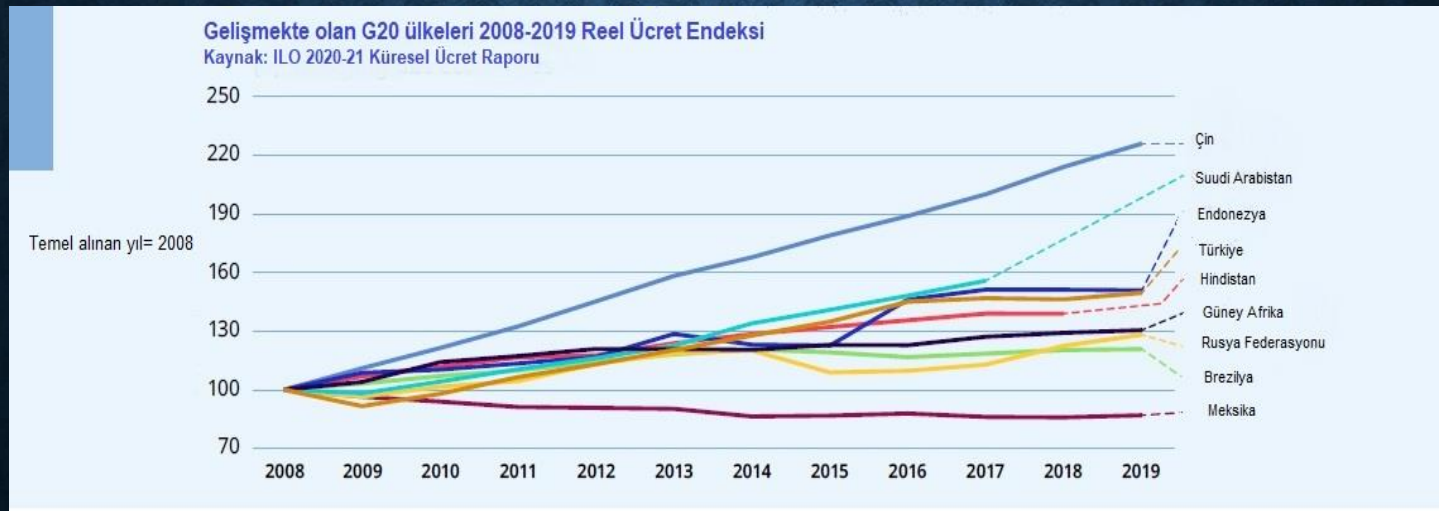
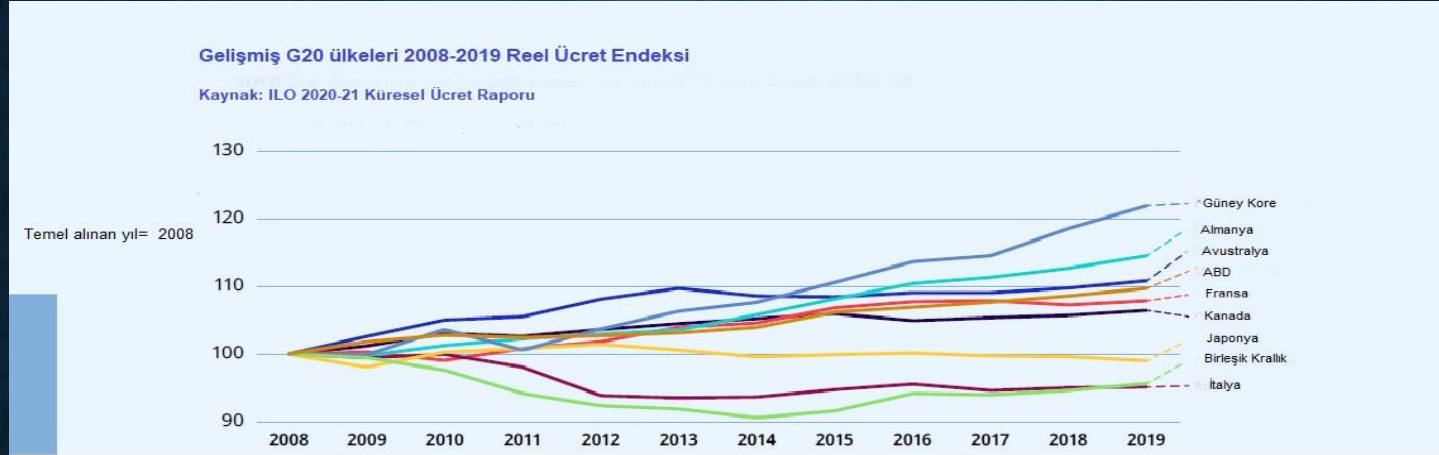
2020, Asgari ücret uygulamasının bulunmadığı ülkelerde yaşayan ücretlilerin yüzde olarak, bölgesel ve küresel düzeyde dağılımı

Kaynak: ILO 2020-21 Küresel Ücret Raporu



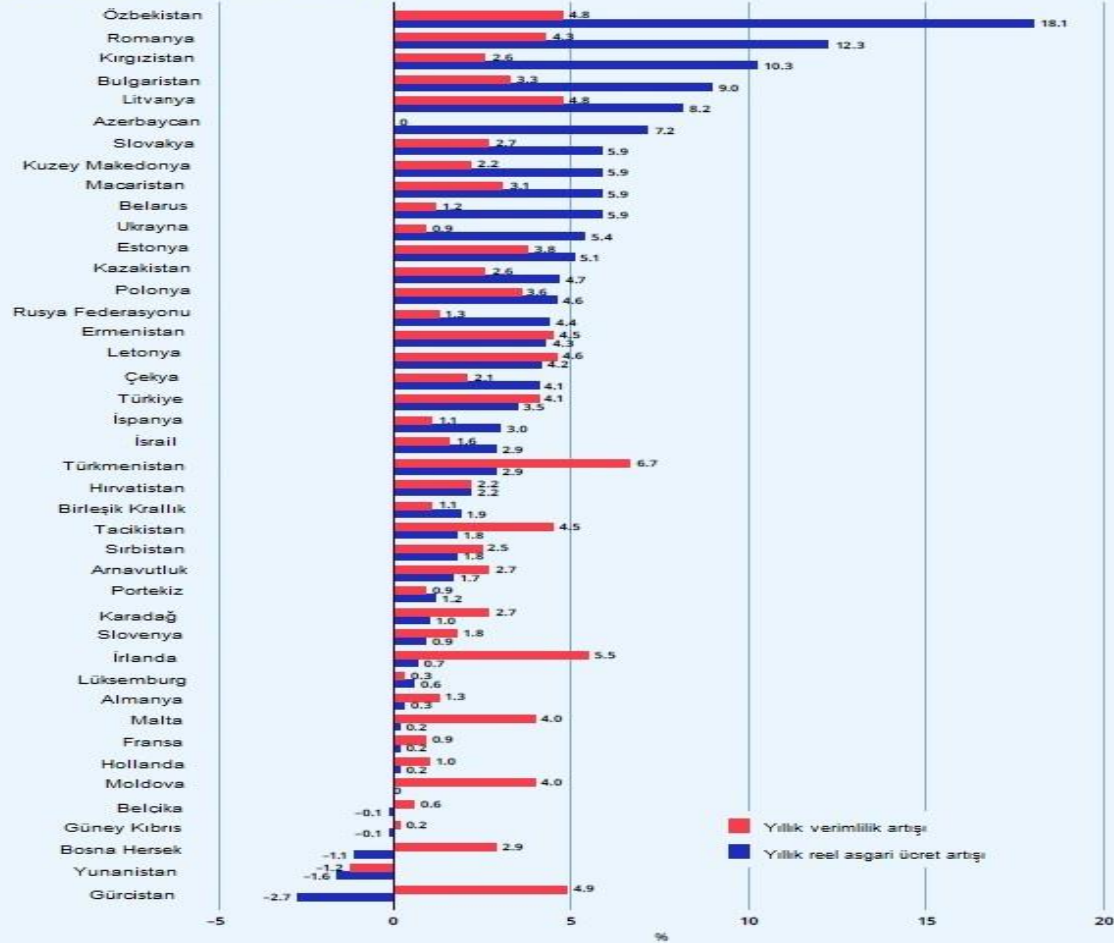


GELİŞMİŞ VE GELİŞMEKTE OLAN G-20 ÜLKELERİNDE REEL ÜCRET ENDEKSİ



ASGARİ ÜCRET İLE EMEK VERİMLİLİĞİ

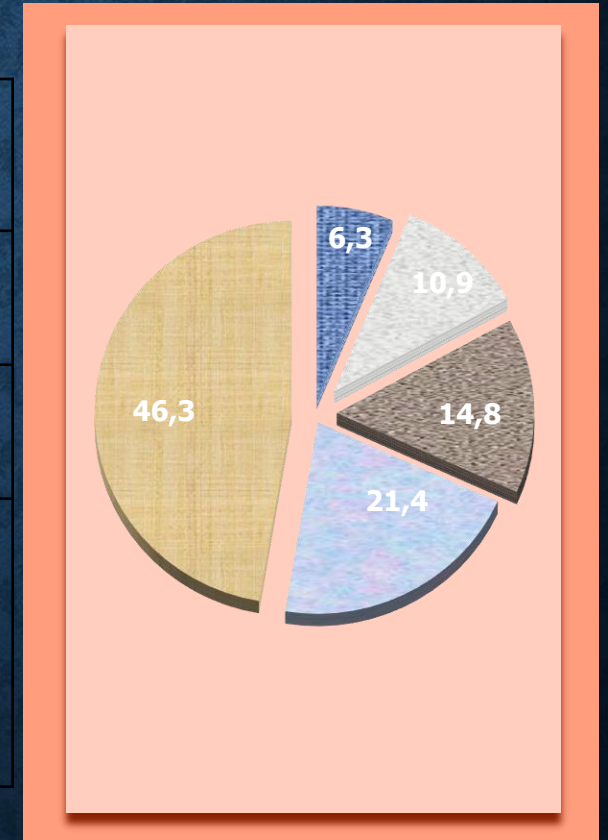
Avrupa ve Orta Asya'da reel asgari ücret ve emek verimliliğindeki yıllık ortalama artış, 2010-19 (yüzde olarak)



TÜRKİYE'DE GELİR DAĞILIMI

(HANELERİN % 20'LİK DİLİMLERİNE GÖRE)
(2019 YILI)

En yoksul yüzde 20'lik aile	6,2
İkinci yüzde 20'lik aile	10,9
Üçüncü yüzde 20'lik aile	15,2
Dördüncü yüzde 20'lik aile	21,4
En zengin yüzde 20'lik aile	46,3



GELİR VE YAŞAM KOŞULLARI

- Türkiye'de en zengin %20 ile en yoksul %20 arasında 7,4 kat fark var.
- Nüfusun yüzde 14,4'ü yoksulluk sınırının altında kaldı (medyan gelirin yüzde 70'ı esas alınır %28,5'i).
- Nüfusun yüzde 71,1'nin konut alımı ve konut harcamaları dışında taksit ödemeleri veya borçları var.
- Ev sahibi olanlar yüzde 58,8 ve kiracı olanlar yüzde 26,3 oranında...

(sızdıran çatı, nemli duvar, çürümüş pencere çerçevesi olan yüzde 36,9)

İŞÇİ KESİMİNİN ORTAK GÖRÜŞÜ

İşçi temsilcileri, “insan onuruna yakışır” bir düzeyde asgari ücret belirlenebilmesi için, Komisyon çalışmaları sırasında temel alınması gereken ilkeleri aşağıdaki biçimiyle savunmaktadır:

- ✓ Asgari ücretin saptanmasında Anayasa’da yer alan “geçim şartları” yaklaşımına öncelikle uyulmalıdır. Günün ekonomik ve sosyal koşullarına göre işçinin ve ailesinin insanca yaşamasını mümkün kılacak ve insanlık onuruyla bağdaşacak asgari ücret belirlenmelidir. İçinde yaşadığımız salgın koşullarının yarattığı gelir kaybı ve gider artışları da dikkate alınmalıdır.**
- ✓ Asgari ücret Asgari Geçim İndirimi (AGİ) hariç ve net olarak açıklanmalıdır. Bu ücretten yapılacak vergi, sosyal güvenlik vb. kesintiler net tutarın üzerine ilave edilmeli ve yıl boyunca asgari ücret açıklanan bu net ücretin altına düşmemelidir.**

İŞÇİ KESİMİNİN ORTAK GÖRÜŞÜ

- ✓ **Ücretlerin asgari ücrete tekabül eden kısmı vergiden muaf olmalıdır. Ayrıca ücretliler için damga vergisi uygulaması kaldırılmalıdır. Asgari ücret sonrası ilk vergi basamağı için uygulanacak oran yüzde 10 olmalıdır.**
- ✓ **Asgari ücret, herhangi bir ayırım yapılmadan yine ulusal düzeyde tek olarak ve yıllık belirlenmelidir. İşçilerin arasında nitelik, kıdem, işin mahiyeti gibi ekonomik amaçlı değerlendirmelerin tümünden bağımsız olarak ele alınmalıdır.**
- ✓ **Asgari ücret, ekonomik ölçülerin ötesinde sosyal bir ücret olarak kabul edilmeli ve bu özelliği temel alınarak belirlenmelidir.**
- ✓ **Devlet çalışanlar arasında ayırım yapmamalı, kamuda geçerli en düşük aylık tutarını asgari ücret belirlenirken de dikkate almalıdır.**

İŞÇİ KESİMİNİN ORTAK GÖRÜŞÜ

Asgari ücret ile bağlantılı olarak ve günümüz ekonomik koşullarını da dikkate alarak;

- ✓ **İşverenlere sağlanan sosyal güvenlik prim desteğinin benzeri işçilere de verilmeli ve işçilerin sosyal güvenlik haklarında bir kayıp yaratmayacak şekilde işçi SGK prim payı 5 puan düşürülerek bütçeden karşılanmalıdır.**
- ✓ **Pandemi koşullarında işsizlik sigortasından işçilere yapılan ödemelerin (kısa çalışma ödeneği, nakdi gelir desteği ve işsizlik sigortası) alt sınırı asgari ücret olmalıdır.**
- ✓ **Pandemide iş ve gelir kaybı olan işçilere asgari ücret düzeyinden az olmayan bir nakdi gelir desteği verilmelidir. Bu destek kayıtsız çalışan işçiler için bütçeden karşılanmalıdır.**
- ✓ **“Sosyal Devlet” ilkesi gereği “aile yardımı” çalışmayan eş için uygulamaya konulmalıdır.**
- ✓ **Sendikal örgütlenmenin olduğu işyerleri için asgari ücret teşviki uygulanmalıdır.**

TEŞEKKÜR EDERİM...