



# TÜRK-İŞ

## TÜRKİYE İŞÇİ SENDİKALARI KONFEDERASYONU

### HABER BÜLTENİ



Bayındır Sokak No. 10, 06410 Yenışehir - Ankara  
Tel: +90 312 433 31 25 (4 hat) • Faks: +90 312 433 68 09 - 433 85 80 • e-posta : turkis@turkis.org.tr

[f facebook.com/turkiskonfederasyonu](https://facebook.com/turkiskonfederasyonu) [x x.com/turkiskonf](https://x.com/turkiskonf) [www.turkis.org.tr](http://www.turkis.org.tr)

28 Şubat 2025 - Cuma

## ŞUBAT 2025

### AÇLIK ve YOKSULLUK SINIRI

**TASE (2021=100): 876,00**

- DÖRT KİŞİLİK AİLENİN AYLIK GIDA HARCAMASI TUTARI (**AÇLIK SINIRI**) **23.324 TL.**
- GIDA İLE BİRLİKTE DİĞER TÜM TEMEL HARCAMALAR İÇİN **HANEYE GİRMESİ GEREKEN TOPLAM GELİR TUTARI** (YOKSULLUK SINIRI) İSE **75.973 TL.**
- **BEKÂR BİR ÇALIŞANIN AYLIK YAŞAMA MALİYETİ 30.206 TL.**
- MUTFAK ENFLASYONU AYLIK **%5,39** ON İKİ AYLIK **%43,47** YILLIK ORTALAMA **%57,73** OLARAK HESAPLANDI.
- BİR ÇALIŞANIN ŞUBAT AYI YAŞAM MALİYETİ 30.206,24, ASGARİ ÜCRET 22.104,67...

TÜRK-İŞ Konfederasyonu tarafından, çalışanların geçim koşullarını ortaya koymak ve temel ihtiyaç maddelerindeki fiyat değişikliğinin aile bütçesine yansımalarını belirlemek amacıyla her ay, düzenli olarak yapılan bu araştırmanın 2025 Şubat ayı sonucuna göre;

- Ankara'da yaşayan dört kişilik bir ailenin sağlıklı, dengeli ve yeterli beslenebilmesi için yapılması gereken aylık gıda harcaması tutarı (**açlık sınırı**) **23.323,86 TL**'ye,
- Gıda harcaması ile giyim, konut (kira, elektrik, su, yakıt), ulaşım, eğitim, sağlık ve benzeri ihtiyaçlar için yapılması zorunlu diğer aylık harcamalarının toplam tutarı ise (**yoksulluk sınırı**) **75.973,49 TL**'ye
- Bekâr bir çalışanın '**yaşama maliyeti**' de aylık **30.206,24 TL** 'ye yükseldi.

	Şubat 2024	Aralık 2024	Ocak 2025	Şubat 2025
Yetişkin Erkek Gıda Harcaması	4.894,74	6.321,25	6.642,70	6.977,64
Yetişkin Kadın Gıda Harcaması	3.940,85	5.140,23	5.413,14	5.731,51
15-19 Yaş Grubu Çocuk Gıda Harcaması	4.834,74	6.246,25	6.548,95	6.883,89
4-6 Yaş Grubu Çocuk Gıda Harcaması	2.586,85	3.375,56	3.526,27	3.730,82
<b>Açlık Sınırı</b> (4 Kişilik Ailenin Gıda Harcaması)	<b>16.257,18</b>	<b>21.083,28</b>	<b>22.131,06</b>	<b>23.323,86</b>
<b>Yoksulluk Sınırı</b> (4 Kişilik Ailenin <u>Toplam</u> Harcaması)	<b>52.954,98</b>	<b>68.675,17</b>	<b>72.088,14</b>	<b>75.973,49</b>

\* Harcama tutarları, yuvarlama nedeniyle, toplamda farklı olabilmektedir.

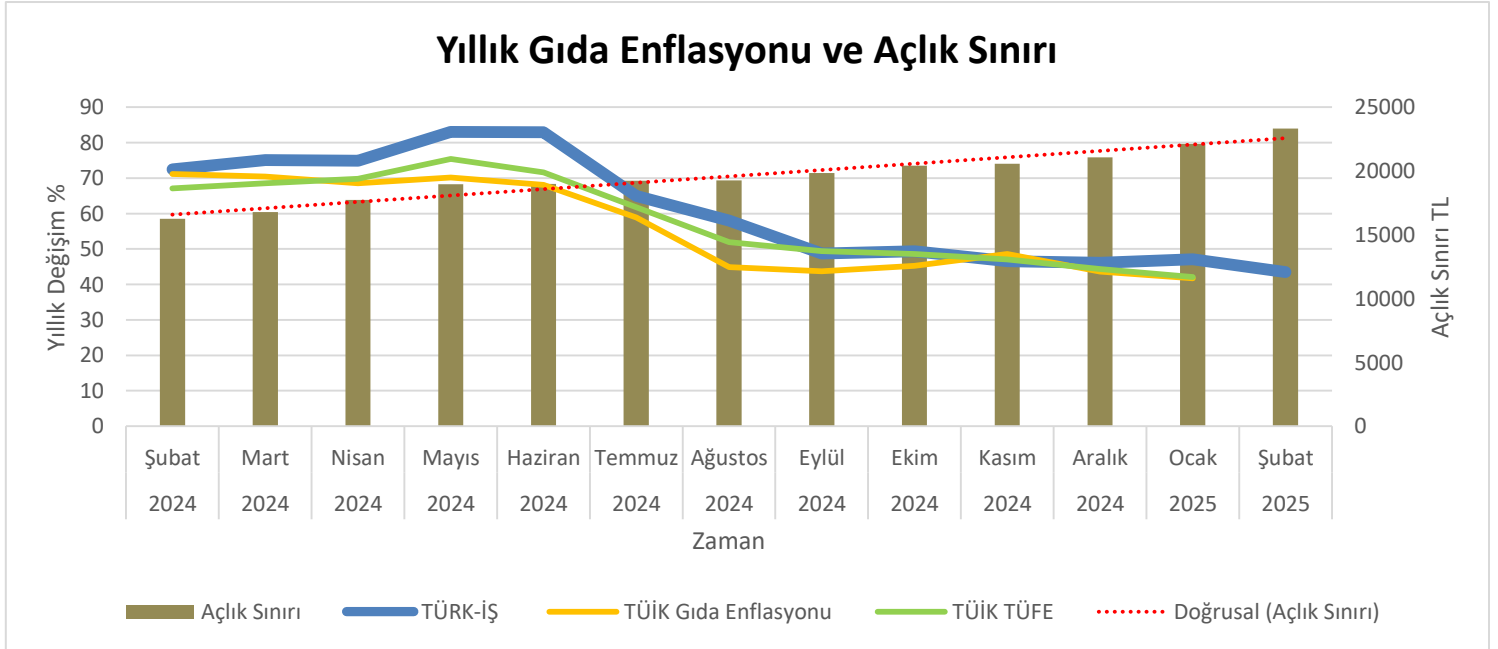
Dar ve sabit gelirli kesimlerin geçim koşulları bozulmaya devam etmektedir. Çalışanların satın alma gücü her geçen gün gerilemekte ve bu nedenle çalışanlar gıda harcamalarında bile tasarruf yapmak zorunda kalmaktadır. Dört kişilik bir ailenin **sadece gıda için** yapması gereken harcama tutarı net asgari ücretin üzerindedir. Ülkemizde insan onuruna yaraşır bir yaşam sürdürülebilirlik imkânı çoğu ücretli çalışan için mümkün olmamaktadır. Toplumun çoğunluğunu oluşturan ücretli çalışanlar ve emekliler için zorunlu harcama ile elde edilen gelir arasındaki fark giderilmeli ve geçim şartları iyileştirilmelidir.

TÜRK-İŞ' in verilerine göre "mutfak enflasyonu" verilerindeki değişim Şubat 2025 itibariyle şu şekilde gerçekleşmiştir:

- Ankara'da yaşayan dört kişilik bir ailenin "gıda için" yapması gereken asgari harcama tutarındaki artış bir önceki aya göre yüzde **5,39** oranında gerçekleşti.
- On iki aylık değişim oranı yüzde **43,47** oldu.
- Yıllık ortalama artış ise yüzde **57,73** olarak gerçekleşti.

**Çizelge 2: Gıda Harcamasındaki Değişim %**

	Şubat'24	Aralık'24	Ocak'25	Şubat'25
<b>Bir Önceki Aya Göre Değişim Oranı</b>	8,03	2,54	4,97	5,39
<b>Bir Önceki Yılın Aralık Ayına Göre Değişim Oranı</b>	12,64	46,08	4,97	10,63
<b>Son On İki Ay İtibariyle Değişim Oranı</b>	72,49	46,08	47,06	43,47
<b>On İki Aylık Ortalamalarla Değişim Oranı</b>	70,28	62,35	60,30	57,73



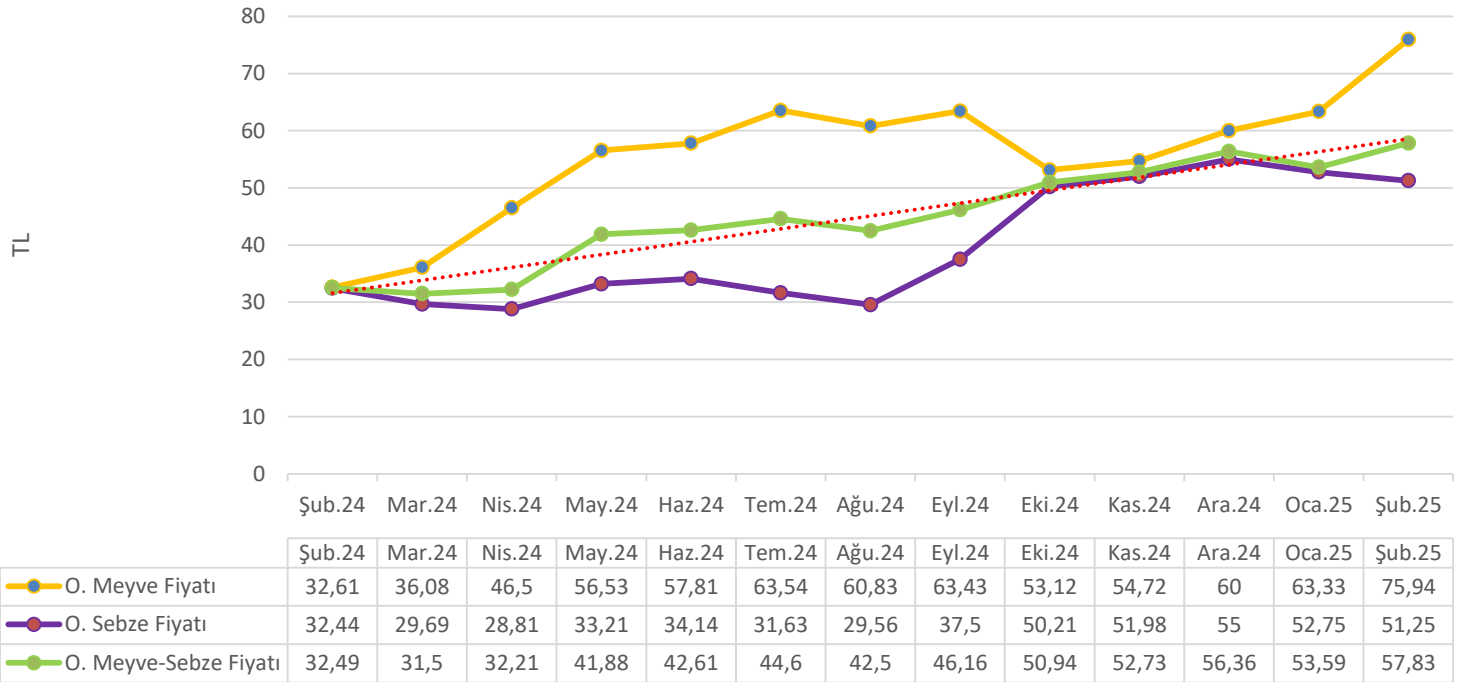
Sürekli vurgulandığı üzere; TÜRK-İŞ enflasyon hesaplaması yapmamakta, dört kişilik bir ailenin insanca geçimini karşılayacak **"yaşam maliyeti"** tutarını belirlemeye, fiyat artışlarının aile bütçesine getirdiği yükü hesaplamaya çalışmaktadır. Belirlenen tutar ücret olmayıp haneye girmesi gereken toplam geliri ifade etmektedir. Yapılan araştırma, -sanıldığı üzere- çalışanların "karnını doyurması için" gereken tutarın tespit edilmesi değil, **"insan onuru ve değeri ile bağdaşacak bir yaşam sürmesi için"** yapılması gereken toplam harcamayı hesaplamak amacına dönüktür.

TÜRK-İŞ hesaplamasında temel alınan ve doğrudan piyasadan çarşı-pazar-market dolaşarak derlenen gıda ürünleri fiyatlardaki değişim, harcama gruplarına göre Şubat 2025 itibariyle şu şekilde oldu:

- Süt, yoğurt ve peynir ürünlerinin bulunduğu grupta; çiğ süt fiyatındaki artış bu ay raflarda daha belirgin hale geldi. Geçen aya göre bu grupta en fazla fiyat artışının sütte olduğu tespit edildi. Yoğurtta % 2 oranında, beyaz peynirde ise % 3,5 oranında artış olduğu gözlemlendi.
- Et, tavuk, balık, yumurta, kuru baklagiller ürünlerinin bulunduğu grupta; dana kıyma ve kuşbaşı eti fiyatlarında artış olduğu tespit edildi. Kuzu etinin kilogram fiyatında bazı marketlerde artış olmasına rağmen ortalamada değişmedi. Geçen ay yapılan fiyat ayarlamaları nedeniyle sabit kalan tavuk etinin fiyatında bu ay artış olduğu gözlemlendi. Balık fiyatları bu ay da arttı. En çok tercih edilen ürünlerde biri olan hamsinin kilogram fiyatının 270 ile 300 TL arasında olduğu tespit edilmiştir. Balık fiyatı hesaplanırken her zaman olduğu gibi her tezgâhta olan ve satışı fazla çeşitlere ağırlık verilmiştir. Esnaf balık satışlarında ciddi bir azalma olmasından şikâyetçi olduğunu belirtmiştir. Diğer ürünlerden yumurtanın fiyatı kuş gribi salgını olması nedeniyle ve Amerika Birleşik Devletleri'ne yapılan ihracatında etkisiyle bu ay da artış gösterdi. Kuru baklagiller (kuru fasulye, nohut, yeşil ve kırmızı mercimek) grubunda nohut ve kuru fasulyenin fiyatı da bir miktar artış gösterdi. Yeşil mercimek sabit kaldı. Kırmızı mercimekte ise %10'luk artış olduğu tespit edildi.
- Taze sebze-meyve fiyatları yine aile bütçesini zorlamaya devam etmektedir. Pazar esnafı satışların gerilediğinden oldukça şikâyetçi olduğunu belirtmiştir. Bir diğer gözlem ise pazardaki ürün çeşitliliğinin diğer aylara göre azalmış olmasıdır. Sebze grubunda mevsim sebzeleri olarak kabul edilen ıspanak, pırasa, karnabahar gibi ürünlerin fiyatı bu ay da sabit kaldı. Yine mevsim sebzelerinden olan lahananın fiyatının bu ay bir miktar gerilediği tespit edildi. Patates ve kuru soğan fiyatı bu ay da sabit kaldı. Kış aylarında tercih edilen mandalina, portakal, elma gibi meyvelerden portakal ve mandalananın kilogram fiyatında artış olduğu tespit edildi. Sebze ortalama (ana yemekleri tamamlayan maydanoz, kıvırcık vb. salata yeşillikleri dâhil değil) kg fiyatı 56,97 TL, ortalama meyve kg fiyatı geçen aya göre % 18,5 artarak 72,50 TL oldu. Hesaplama -bu ay- 22'si sebze ve 8'i meyve olmak üzere toplam 30 üründeki fiyat değişimi dikkate alındı. Meyve-sebze ortalama kg fiyatı ise 57,83 TL (ana yemekleri tamamlayan maydanoz, kıvırcık gibi salata yeşillikleri bu hesaplamada "Ortalama Meyve-Sebze Fiyatı" kapsamında değerlendirilmektedir) olarak tespit edilmiştir.
- Ekmek, pirinç, un, makarna, bulgur, irmik gibi ürünlerin bulunduğu grupta; ekmeğin fiyatı değişmedi. Grupta yer alan diğer ürünlerden pirinç, bulgur ve irmik fiyatlarında artış olduğu gözlemlendi. Un ve makarnanın fiyatında değişiklik tespit edilmedi.
- Temel yağ ürünlerinin bulunduğu grupta; zeytinyağı üretiminde görülen artış fiyatlara olumlu yansdı ve zeytinyağı fiyatı bu ay biraz geriledi. Tereyağının kilogram fiyatında da kısmi bir düşüş olduğu tespit edildi. Margarinin fiyatı arttı. Siyah ve yeşil zeytin fiyatı bu ay sabit kaldı. Yağlı tohum ürünlerinin fiyatında da artış olduğu tespit edildi.
- Son grupta yer alan gıda maddelerinden baharat ürünlerinin (kimyon, nane, karabiber vb.) fiyatı azaldı. Çayın kilogram fiyatında %3'lük bir artış olduğu gözlemlendi. Diğer ürünlerden pekmez ve bal fiyatlarında artış olduğu tespit edildi. Geçen ay yüksek oranda artış görülen pekmez bu ay yerini bala bıraktı. Balın fiyatında %10'luk bir artış olduğu gözlemlendi. Reçel ve salçanın fiyatı bir miktar azalırken, ıhlamurun fiyatı sabit kaldı.

**ÇİZELGE 3: TÜRK-İŞ Açlık Sınırı Endeksi (TASE 2021=100)**

		Oca	Şub	Mar	Nis	May	Haz	Tem	Ağu	Eyl	Eki	Kas	Ara
Endeks	2023	332,93	353,99	360,23	380,67	389,18	389,60	437,85	458,14	500,80	513,94	526,78	542,03
	2024	565,21	610,59	630,72	665,73	712,45	712,81	722,41	723,79	744,81	767,38	772,26	791,85
	2025	831,21	876										
Bir Önceki Aya Göre Değişim Oranı %		Oca	Şub	Mar	Nis	May	Haz	Tem	Ağu	Eyl	Eki	Kas	Ara
	2023	9,02	6,32	1,76	5,67	2,23	0,10	12,38	4,63	9,31	2,62	2,49	2,89
	2024	4,27	8,03	3,29	5,55	7,02	0,05	1,35	0,19	2,90	3,03	0,64	2,54
2025	4,97	5,39											
Bir Önceki Yılın Aralık Ayına Göre Değişim Oranı %		Oca	Şub	Mar	Nis	May	Haz	Tem	Ağu	Eyl	Eki	Kas	Ara
	2023	9,02	15,92	17,96	24,65	27,44	27,58	43,38	50,02	64,00	68,3	72,50	77,50
	2024	4,27	12,64	16,36	22,82	31,44	31,51	33,28	33,53	37,41	41,57	42,47	46,09
2025	4,97	10,63											
Bir Önceki Yılın Aynı Ayına Göre Değişim %		Oca	Şub	Mar	Nis	May	Haz	Tem	Ağu	Eyl	Eki	Kas	Ara
	2023	108,57	107,03	94,62	90,38	72,18	62,30	70,44	77,04	84,04	84,29	80,12	77,50
	2024	69,76	72,49	75,09	74,88	83,06	82,96	64,99	57,99	48,72	49,31	46,60	46,09
2025	47,06	43,47											
On İki Aylık Ortalamalara Göre Değişim		Oca	Şub	Mar	Nis	May	Haz	Tem	Ağu	Eyl	Eki	Kas	Ara
	2023	109,77	112,88	114,03	115,74	112,13	108,58	107,54	107,89	106,21	99,96	86,42	82,21
	2024	79,44	70,28	76,02	75,1	76,1	77,65	76,74	74,7	71,23	68,07	67,20	62,35
2025	60,30	57,73											

**Meyve Sebze Fiyatları**

Zaman

Not1: "Ort. Meyve-Sebze Fiyatın"a ana yemekleri tamamlayan maydonoz, kıvrıcık gibi salata yeşillikleri dâhil edilmektedir.

O. Meyve Fiyatı O. Sebze Fiyatı O. Meyve-Sebze Fiyatı Doğrusal (O. Meyve-Sebze Fiyatı)

## AÇIKLAMALAR

Çalışanların, kendilerine ve ailelerine saygın yaşam düzeyi sağlayacak bir gelir elde etmeleri esastır. Yoksulluk, genel anlamıyla, insanların temel ihtiyaçlarını karşılayamama durumu olarak tanımlanmaktadır. Yoksulluk sınırı tutarı, bir ailenin, insan onurunun gerektirdiği zorunlu ihtiyaçları karşılayabilmesi için yapması gereken harcama düzeyidir.

Türkiye’de bu konuda düzenli bir çalışma bulunmamaktadır. TÜRK-İŞ, var olan bu eksikliği gidermek amacıyla, **Aralık 1987’den bu yana** düzenli olarak her ay, gıda harcaması tutarını ve buradan hareketle açlık ve yoksulluk sınırını açıklamaktadır.<sup>1</sup>Yapılan bu çalışma daha sonra birçok kurum ve kuruluş tarafından örnek alınmıştır. Bu yönüyle alanında ilk ve öncü niteliğiyle dikkati çekmektedir. Ülkede bugün yaygın olarak kullanılan “açlık sınırı” ve “yoksulluk sınırı” kavramının yerleşmesine katkı sağlanmıştır.

Türkiye’de yoksulluk sınırı ve yoksulluğun boyutları ile ilgili **ilk resmi çalışma** TÜİK tarafından 14 Nisan 2004 günü açıklanan “2002 Yoksulluk Çalışması”dır.

Çalışanların, kendilerine ve ailelerine yetecek bir ücret almaları gereği açıktır. Ancak temel ihtiyaçların karşılanabilmesini sağlayacak ve refahtan pay almasını mümkün kılacak ücretin hesabı nasıl yapılacaktır? İşçinin yaşam standardını sürdürmesi ya da iyileştirmesi için gerekli olan tutar ne kadar olmalıdır? Kuşkusuz bu ve benzeri soruların cevabını vermek kolay değildir. Gerekli olacak tutarın hesabı, yaşam standardı ve tüketim alışkanlıklarına da bağlı olarak kişiden kişiye, hatta ülkeden ülkeye farklılıklar göstermektedir.

İşçinin ailesiyle birlikte, insan onuruna yaraşır bir yaşam düzeyi sağlayabilecek harcama tutarını belirlemek için yapılabilecek hesaplamalardan biri, beslenmeye ilişkin ihtiyaçların belirlenmesidir. Dengeli beslenebilmek için, yetişkinlerin ihtiyaç duyacağı kalori miktarı ile çocukların yaşlarına göre gerekli olan kalori miktarının ne olması gerektiği hakkında bilimsel araştırmalar yapılmıştır. Sağlığın korunabilmesi için bu kalorileri sağlayacak besin miktarları yanı sıra, gerekli protein, yağ ve karbonhidrat miktarları konusunda da belirlemelerde bulunulmuştur. Bu kapsamda, farklı büyüklükteki aileler için toplam besin ihtiyacı hesaplanabilmektedir.

TÜRK-İŞ’in bu çalışmasında, dört kişilik bir ailenin, bilimsel olarak belirlenmiş **beslenme kalıbı** temel alınmaktadır. Anılan beslenme kalıbı, Hacettepe Üniversitesi Sağlık Bilimler Fakültesi Beslenme ve Diyetetik Bölümü’nden sağlanmıştır. Günlük kalori ihtiyacının hesabında, hem yetişkin kişiler hem de genç ve çocuk nüfus dikkate alınmaktadır. Buna göre yetişkin erkek için 3500, yetişkin kadın için 2300, 15-19 yaş grubundaki erkek çocuk için 3200 ve 4-6 yaş grubundaki çocuk için 1600 kalorilik liste temel alınmıştır.

Çalışmada kullanılan besin grubunda şu besin maddeleri yer almaktadır:

Birinci grupta süt, yoğurt, peynir; ikinci grupta et, tavuk, balık, yumurta, yağlı tohumlar (sert kabuklu yemişler), kuru bakliyat (nohut, mercimek, kuru fasulye vb.); üçüncü grupta ekmek, makarna, pirinç, bulgur, un, irmik, diğertahıl unları; dördüncü grupta taze meyve ve sebze; beşinci grupta tereyağı, margarin, ayçiçeği yağı, zeytinyağından müteşekkil temel yağlar; diğer besin grubunda ise şeker, reçel, marmelat, bal, pekmez, tuz, baharat(kimyon, karabiber, pul biber, nane vb.), çay, ıhlamur, salça yer almaktadır.

Araştırmada, dört kişilik bir ailenin fizyolojik ihtiyaçları ile tutarlı, yeterli ve dengeli beslenmesini sağlamak için gerekli olan kalori sayısı ve bunu karşılayacak besinlerin cins ve miktarı temel alınmaktadır. Ankara’da çalışanların yoğun olarak alışveriş yaptıkları market ve semt pazarları ayda iki-üç kez dolaşarak fiyatlar derlenmekte ve yapılması gereken asgari düzeydeki gıda harcaması tutarı hesaplanmaktadır.

“**Açlık Sınırı**” dört kişilik bir ailenin, sağlıklı ve dengeli beslenebilmesi amacıyla bir ayda gıda için yapması gereken asgari harcama tutarını tanımlamaktadır. İnsan onuruna yaraşır düzeyde yaşam sürdürebilmek için gereken harcama tutarı, hiç kuşku yok ki, gıda ile sınırlı değildir. Gıda harcaması yanında giyim, konut, ulaşım ve diğer ihtiyaçlar için gerekli tutarın da ayrıca hesaplanması gerekmektedir. “**Yoksulluk sınırı**” zorunlu ihtiyaçlar için yapılması gereken toplam harcama tutarını ifade etmektedir.

---

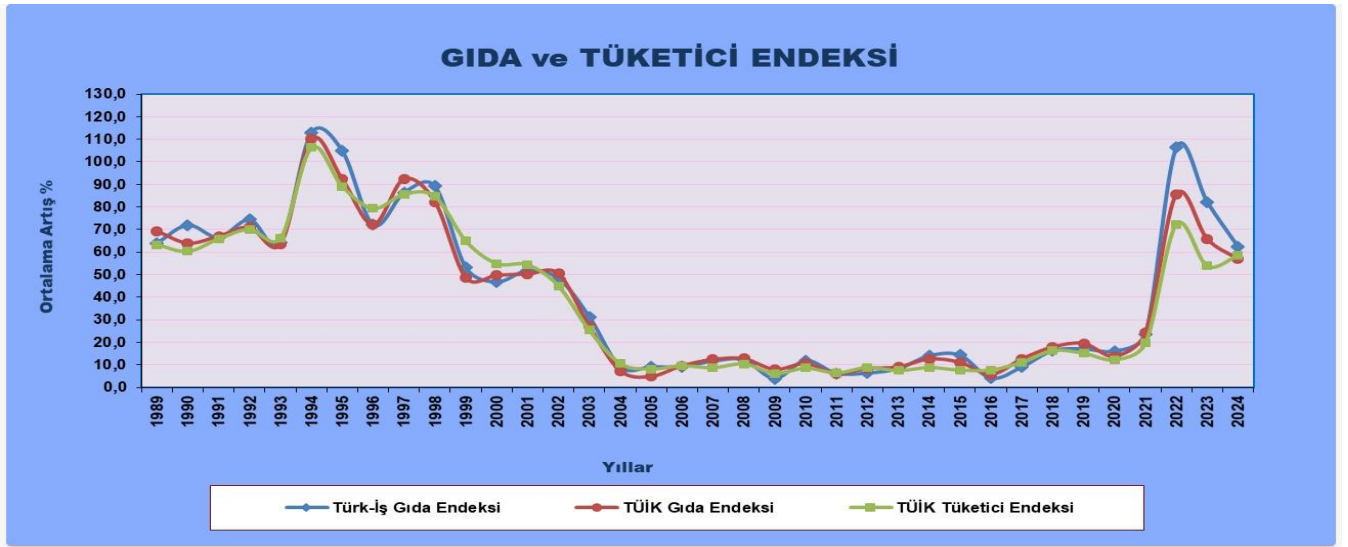
<sup>1</sup> 2022 yılının Ocak ayından itibaren, oluşturulan yeni çalışma grubu tarafından ve yeni beslenme kalıbı temel alınarak araştırma sürdürülmektedir.

Gıda dışındaki zorunlu harcamaların tutarını ayrıntılı olarak ve tek tek hesaplamak için kullanılabilir “beslenme kalıbı” benzeri bir bilimsel ve objektif yöntem -maalesef- mevcut değildir. Bu tutarın hesaplanmasında, genellikle aile bütçesi yöntemi kullanılmaktadır. Ailelerin elde ettiği geliri ve temel ihtiyaçları için yaptıkları harcamaları gösteren çalışmalardan yararlanılarak bir hesaplama yapılabilmektedir. Diğer bir ifadeyle, ailelerin toplam harcamaları içindeki “gıda” payı temel alınarak gıda dışı harcamalara ulaşılmaktadır.

Türkiye İstatistik Kurumu (TÜİK) tarafından, aile bütçesine yönelik anket çalışması yapılmaktadır. TÜİK, ülke genelinde yaptığı anket ile ailelerin elde ettiği geliri ve tüketim harcamalarını bulmaktadır. TÜİK’in 2003-2004 Hanehalkı Tüketim Harcamaları Anketi’ne göre gıda harcamalarının toplam tüketim harcamaları içindeki payı yüzde 30,70 oranındadır.<sup>2</sup> Hesaplamalarda bu oran esas alınmaktadır. Resmi olarak bu kapsamda yeni bir hanehalkı tüketim harcamaları anketi yapılmamıştır.

TÜRK-İŞ çalışması sonucu açıklanan **yoksulluk sınırı tutarı, işçinin eline geçmesi gereken ücret düzeyi değildir**. Bu değerlendirme eksik bir yaklaşımın ifadesi olacaktır. Yoksulluk sınırı tutarı, ailenin yapması gereken **insan onurunun gerektirdiği harcama düzeyidir** ve bir bakıma, haneye girmesi gereken toplam gelirin alt sınırını ortaya koyan önemli bir göstergedir. Ancak çoğu zaman, ücretli çalışan ailenin tek gelir kaynağı olduğundan yoksulluk sınırı tutarı olması gereken ücret düzeyi olarak görülmektedir.

TÜRK-İŞ’in bu çalışmasıyla hesaplanan gıda harcama tutarında, aylar ve yıllar itibarıyla meydana gelen değişimi yansıtan oranları enflasyon verisi olarak değerlendirmek de ihtiyatlı bir yaklaşımı gerektirmektedir.



Yinelemek gerekir ki, bu çalışma, tüketici fiyatları endeksi olarak değerlendirilmemelidir. Dar gelirli ailelerin elde ettiği gelirin yeterli ve dengeli beslenme için gerekli harcamaları bile karşılayabilecek düzeyde olmadığı açıktır. Aileler, düşük düzeydeki geliriyle beslenme ve beslenme dışı harcamaları karşılayabilmek için çeşitli malların fiyatlarını da dikkate alarak tüketim malları arasında tercihte bulunmak zorunda kalmaktadır. Çoğu zaman fiyatı yüksek olan gıda maddeleri yerine fiyatı düşük olan gıda maddelerini seçmektedir.

Bu durumda olan aileler, büyük bir olasılıkla beslenme dışı harcamalarının (kira, ulaşım, yakıt, elektrik ve benzerleri) bir kısmını da beslenme harcamalarından kıskarak elde edebilmektedir. Sonuçta, **gelir düzeyinin düşük ve yetersiz olması, dar gelirli kişi ve ailelerin sağlıksız ve dengesiz beslenme yapmasına yol açmaktadır**.

TÜRK-İŞ tarafından hesaplanan açlık ve yoksulluk sınırı tutarları ile elde edilen gelir arasındaki fark, çalışanların içinde bulunduğu geçim sıkıntısının boyutlarını ortaya koyan önemli bir gösterge olmaktadır.

<sup>2</sup> TÜİK 2005 yılı için bu oranı yüzde 28,3; 2006 yılı için yüzde 28,5; 2007 yılı için yüzde 28,4, 2008 yılı için yüzde 26,6; 2009 yılı için yüzde 26,7; 2010 yılı için yüzde 27,1; 2011 yılı için yüzde 26,2 olarak hesaplamıştır. 2012 yılı için bu oran yüzde 25,1 ve 2013 için yüzde 23,5’dir. 2014 yılı için TÜİK tarafından hesaplanan gıda içi harcama oranı yüzde 22,7’dir ve 2015 ile 2016 yılı için aynı kalmıştır. 2017 yılı için bu oran yüzde 22,4 ve 2018 yılı için yüzde 22,5 olarak hesaplanmıştır. 2019 yılı için bu oran yüzde (son üç yılın ortalaması olarak) yüzde 22,6’dır. 2020 yılı için bu oranı TÜİK yükselterek (son üç yılın ortalaması olarak) yüzde 23,1 olarak hesaplamıştır. 2021 yılından bu yana oran aynı şekilde kullanılmaktadır.