



TÜRK-İŞ | Haber Bülteni

Türkiye İşçi Sendikaları Konfederasyonu

Bayındır Sokak No: 10 Kızılay - Ankara | Tel: (0.312) 433 31 25-29 | Faks: (0.312) 433 85 80 - 433 68 09
facebook.com/turkiskonfederasyonu | twitter.com/turkiskonf | www.turkis.org.tr

30 Aralık 2024 - Pazartesi

38. YIL

ARALIK 2024

AÇLIK ve YOKSULLUK SINIRI

TASE (2021=100): 791,85

- ❁ DÖRT KİŞİLİK AİLENİN AYLIK GIDA HARCAMASI TUTARI (**AÇLIK SINIRI**) **21.083 TL**
- ❁ GIDA İLE BİRLİKTE DİĞER TÜM TEMEL HARCAMALAR İÇİN **HANEYE GİRMESİ GEREKEN TOPLAM GELİR TUTARI** (YOKSULLUK SINIRI) İSE **68.675 TL**
- ❁ **BEKÂR BİR ÇALIŞANIN AYLIK YAŞAMA MALİYETİ 27.365 TL**
- ❁ MUTFAK ENFLASYONU AYLIK **%2,54** ON İKİ AYLIK **%46,09** YILLIK ORTALAMA **%62,35** OLARAK HESAPLANDI.

TÜRK-İŞ, çalışanların geçim şartlarını otuz sekiz yıldan bu yana her ay düzenli olarak yaptığı "**Açlık ve Yoksulluk Sınırı**" çalışması ile ortaya koymaktadır.

Anayasanın 55'inci maddesinde; "Asgari ücretin tespitinde çalışanların geçim şartları ile ülkenin ekonomik durumu da göz önünde bulundurulur" hükmü yer almaktadır. Ancak, ülkenin ekonomik durumu ayrıntılı olarak raporlarla ortaya konulmasına rağmen çalışanların geçim şartları konusunda resmi bir çalışma yapılmamaktadır.

TÜRK-İŞ'in bu çalışması, insan onuruna yaraşır geçim şartlarını sağlayacak bir gelirin ne olması gerektiği konusunda önemli bir veri oluşturmaktadır. Asgari ücretin tespitinde "geçim şartları" temel alınması gereken bir kriter olarak anayasal bir hak olmasına rağmen, milyonlarca çalışan ailesiyle birlikte düşük ve yetersiz kazanç ile hayatını sürdürmek durumunda bırakılmaktadır. Asgari ücret tespitinde öncelikle gözetilmesi gereken husus, çalışanın ailesiyle birlikte insan onuruna yaraşır geçim koşullarına kavuşturulmasıdır. Öncelikle yapılması gereken, zorunlu harcama ile elde edilen gelir arasındaki farkın giderilmesidir. Bu fark giderilmeden "enflasyonla mücadele" adı altında asgari ücrete hedeflenen enflasyonun birkaç puan üzerinde zam yapılması, ekonomideki krizi milyonlarca dar ve sabit gelirliler kesimlere yüklemek anlamındadır. Bu durum, yoksulluğunu gidermek bir yana daha da yoksullaşmaları sonucuna yol açmaktadır.

Enflasyonun nedeni asgari ücret değil ya da ücretler değildir. Toplumun çoğunluğunu oluşturan ücretli çalışanlar, insan onuruna yaraşır geçim şartlarını sağlayacak ücret karşılığında çalışmalıdır. Ekonomik büyümeden payını adilce alabilmelidir. Ülkemizde gelir ve servet eşitsizliğini de dengeleyecek adil bir vergi sistemi ile bütüncül sosyal politikaların uygulanmasına acil ihtiyaç duyulmaktadır.

TÜRK-İŞ Konfederasyonu tarafından, çalışanların geçim koşullarını ortaya koymak ve temel ihtiyaç maddelerindeki fiyat değişikliğinin aile bütçesine yansımalarını belirlemek amacıyla, 38 yıldır kesintisiz her ay, düzenli olarak yapılan bu araştırmanın 2024 Aralık ayı sonucuna göre;

- Ankara'da yaşayan dört kişilik bir ailenin sağlıklı, dengeli ve yeterli beslenebilmesi için yapılması gereken aylık gıda harcaması tutarı (**açlık sınırı**) **21.083,28 TL**'ye,
- Gıda harcaması ile giyim, konut (kira, elektrik, su, yakıt), ulaşım, eğitim, sağlık ve benzeri ihtiyaçlar için yapılması zorunlu diğer aylık harcamalarının toplam tutarı ise (**yoksulluk sınırı**) **68.675,17 TL**'ye,
- Bekâr bir çalışanın '**yaşama maliyeti**' de aylık **27.364,71 TL** 'ye yükseldi.

Çizelge 1: Dört Kişilik Ailenin Açlık ve Yoksulluk Sınırı (TL/Ay)*

	Kasım 2023	Aralık 2023	Kasım 2024	Aralık 2024
Yetişkin Erkek Gıda Harcaması	4.213,41	4.341,96	6.170,54	6.321,25
Yetişkin Kadın Gıda Harcaması	3.398,12	3.494,77	5.012,93	5.140,23
15–19 Yaş Grubu Çocuk Gıda Harcaması	4.160,91	4.289,46	6.095,54	6.246,25
4–6 Yaş Grubu Çocuk Gıda Harcaması	2.253,41	2.305,69	3.282,64	3.375,56
Açlık Sınırı (4 Kişilik Ailenin Gıda Harcaması)	14.025,85	14.431,88	20.561,65	21.083,28
Yoksulluk Sınırı (4 Kişilik Ailenin Toplam Harcaması)	45.686,81	47.009,38	66.976,06	68.675,17

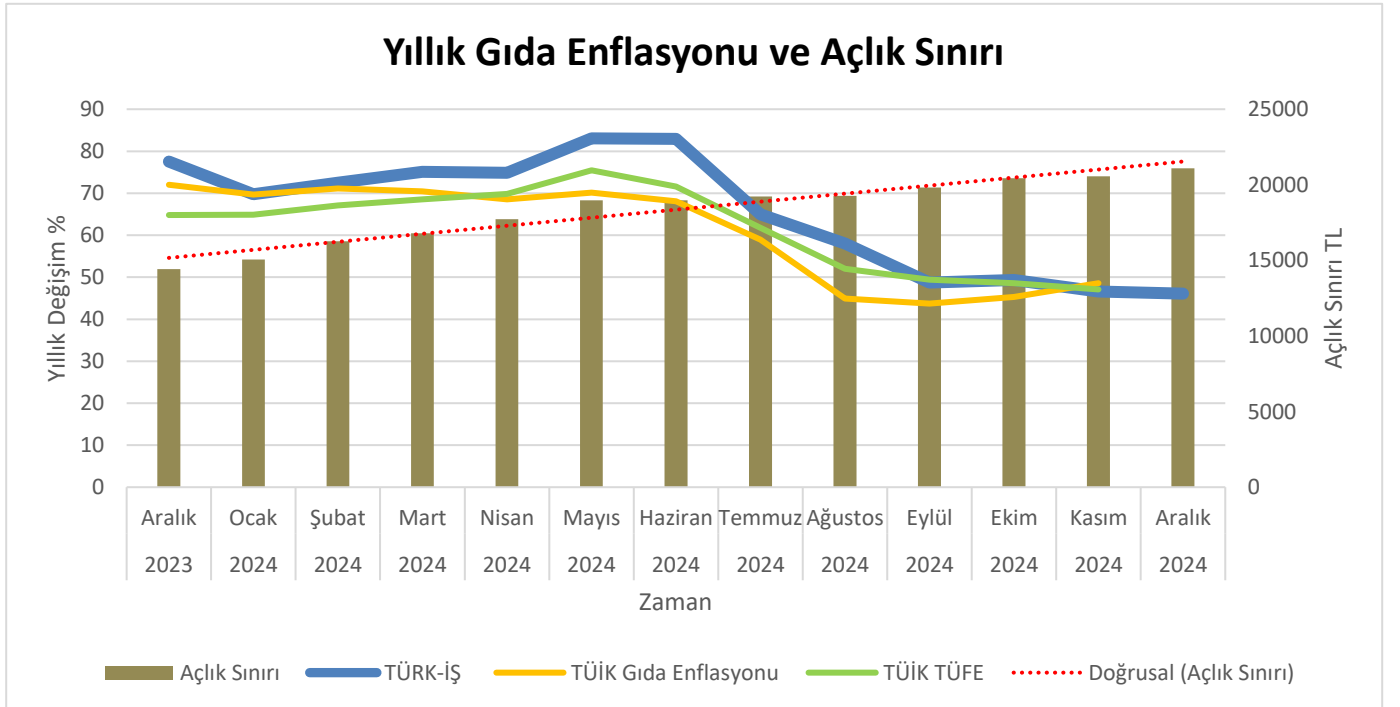
* Harcama tutarları, yuvarlama nedeniyle, toplamda farklı olabilmektedir.

TÜRK-İŞ' in verilerine göre "mutfak enflasyonu" verilerindeki değişim Aralık 2024 itibariyle şu şekilde gerçekleşmiştir:

- Ankara'da yaşayan dört kişilik bir ailenin "gıda için" yapması gereken asgari harcama tutarındaki artış **bir önceki aya göre yüzde 2,54** oranında gerçekleşti.
- **On iki aylık** değişim oranı yüzde **46,09** oldu.
- **Yıllık ortalama artış ise yüzde 62,35** olarak gerçekleşti.

Çizelge 2: Gıda Harcamasındaki Değişim %

	Kasım'23	Aralık'23	Kasım'24	Aralık'24
Bir Önceki Aya Göre Değişim Oranı	2,50	2,89	0,64	2,54
Bir Önceki Yılın Aralık Ayına Göre Değişim Oranı	72,51	77,50	42,48	46,08
Son On İki Ay İtibariyle Değişim Oranı	80,12	77,50	46,60	46,08
On İki Aylık Ortalamalarla Değişim Oranı	83,67	82,21	67,20	62,35



Sürekli vurgulandığı üzere; TÜRK-İŞ enflasyon hesaplaması yapmamakta, dört kişilik bir ailenin insanca geçimini karşılayacak "**yaşam maliyeti**" tutarını belirlemeye, fiyat artışlarının aile bütçesine getirdiği yükü hesaplamaya çalışmaktadır. Belirlenen tutar ücret olmayıp haneye girmesi gereken toplam geliri ifade etmektedir. Yapılan araştırma, -sanıldığı üzere- çalışanların "karnını doyurması için" gereken tutarın tespit edilmesi değil, "**insan onuru ve değeri ile bağdaşacak bir yaşam sürmesi için**" yapılması gereken toplam harcamayı hesaplamak amacına dönüktür.

Yapılan hesaplamada, farklı yaş ve cinsiyet gruplarına göre bilimsel veriler çerçevesinde oluşturulan beslenme kalıbı esas alınmaktadır. Beslenme kalıbı, **Konfederasyonumuzun talebi üzerine**, Hacettepe Üniversitesi tarafından oluşturulmuştur. Bir işçinin ailesi ile birlikte, fizyolojik ihtiyaçları ile tutarlı, yeterli ve dengeli beslenmesini sağlamak için gerekli olan kalori sayısı ve bunu karşılayacak besinlerin cins ve miktarı bilimsel olarak belirlenmiştir.

Bu beslenme kalıbı temel alınarak, çalışanların **Ankara'da** yoğun olarak alışveriş yaptıkları market-pazar yerlerinden fiyatlar bizzat derlenmekte ve yapılması gereken asgari düzeydeki gıda harcamasına ve buradan hareketle toplam harcama tutarına ulaşılmaktadır.

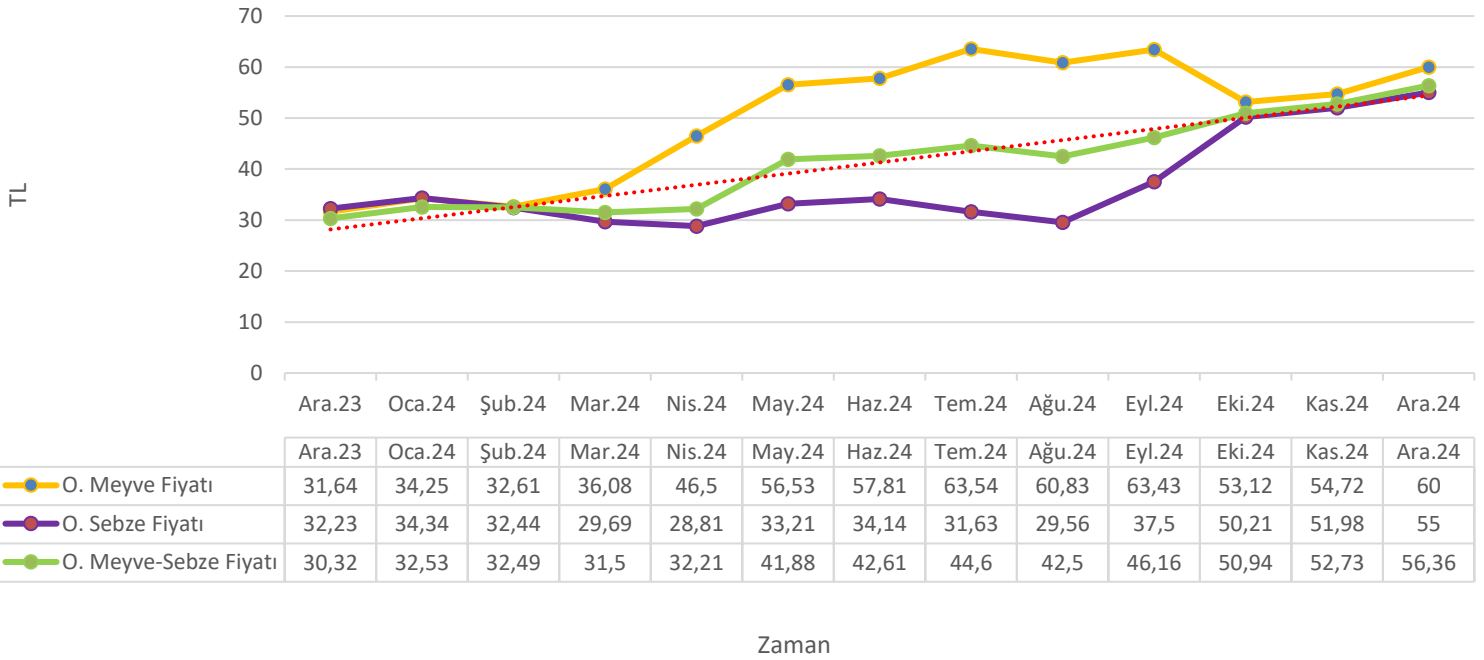
Her ay açıklanan bültende fiyatlardaki değişim grafiklerle karşılaştırmalı olarak verilmekte, ayrıca bülten ekinde araştırma metodolojisi ile ilgili "açıklama" yer almaktadır.

TÜRK-İŞ hesaplamasında temel alınan ve doğrudan piyasadaki dolaşarak derlenen gıda ürünleri fiyatlardaki değişim, harcama gruplarına göre Aralık 2024 itibarıyla şu şekilde oldu:

- Süt, yoğurt ve peynir ürünlerinin bulunduğu grupta; bu ay fiyatlar genelde aynı kalmış, ancak önümüzdeki günlerde fiyat artışı yapılacağı ifade edilmiştir.
- Et, tavuk, balık, yumurta, kuru baklagiller ürünlerinin bulunduğu grupta; dana kıyma ve kuşbaşı eti fiyatı yılbaşı öncesi değişmemiş, tavuk fiyatında ise artış görülmüştür. Balık ürünlerinde ise, özellikle balık tezgâhlarında yaygın bulunan hamsi, istavrit mezgit'in kilogram fiyatında 10 TL'ye yakın artış olduğu tespit edilmiştir. Yumurtanın fiyatı aynı kalmıştır. Kuru baklagiller grubunda kısmi fiyat artışları gözlemlenirken, önümüzdeki günlerde bu ürünlerde fiyat artışlarının devam edeceği beklenmektedir.
- Taze sebze-meyve grubunda; mutfakta ağırlıklı olarak kullanılan patatesteki fiyat artışı geçen ay olduğu gibi bu ay da dikkat çekmiştir. Son yıllarda protein ağırlıklı besin kaynaklarındaki yüksek fiyat artışları dolayısıyla taze sebze ve meyveye yönelen haneler burada da alım zorlukları çekmektedir. Sebze grubunda mevsim sebzeleri olarak kabul edilen ıspanak, pırasa, karnabahar gibi ürünlerin fiyatı değişmezken, lahana fiyatının bir miktar arttığı gözlenmiştir. Daha çok kış aylarında tercih edilen mandalina, portakal gibi meyvelerin fiyatlarında ise bu ay -düşük de olsa- azalma olduğu dikkati çekti. Sebze ortalama (ana yemekleri tamamlayan maydanoz, kıvırcık vb. salata yeşillikleri dâhil değil) kg fiyatı 60,94 TL, ortalama meyve kg fiyatı 60 TL oldu. Hesaplama -bu ay- 24'ü sebze ve 9'u meyve olmak üzere toplam 33 ürünlerdeki fiyat değişimi dikkate alındı. Meyve-sebze ortalama kg fiyatı ise 56,36 TL (ana yemekleri tamamlayan maydanoz, kıvırcık gibi salata yeşillikleri bu hesaplamada "Ortalama Meyve-Sebze Fiyatı" kapsamında değerlendirilmektedir) olarak tespit edilmiştir.
- Ekmek, pirinç, un, makarna, bulgur, irmik gibi ürünlerin bulunduğu grupta; ekmeğin fiyatındaki artış yeni yıla bırakıldığı için bu ay yine değişmedi. Grupta yer alan diğer ürünlerden un ve irmik fiyatları da değişmezken, pirinç ve bulgur fiyatlarında artış olduğu tespit edildi.
- Temel yağ ürünlerinin bulunduğu grupta; zeytinyağı fiyatı yeni hasat sonrası biraz azaldı. Tereyağı fiyatı değişmedi. Ancak margarin ile ayçiçek yağı fiyatları nispeten arttı. Siyah ve yeşil zeytin fiyatı da bu ay artış gören ürünler arasında yer aldı. Yağlı tohum ürünleri de -yılbaşı sonrasına bırakılan zamlara rağmen- bir miktar artış gösterdi.
- Son grupta yer alan gıda maddelerinden baharat ürünlerinin (kimyon, nane, karabiber vb.) fiyatı bu ay da sabit kaldı. Çayın fiyatı, marketten markete değişmesine rağmen, ortalamada bu ay -nispeten- değişmedi. Ihlamurun fiyatı arttı. Diğer ürünlerden pekmez, reçel ve şeker ile tuz fiyatı da arttı, diğer ürünlerin fiyatı ise değişmedi.

ÇİZELGE 3: TÜRK-İŞ Açlık Sınırı Endeksi (TASE 2021=100)

		Oca	Şub	Mar	Nis	May	Haz	Tem	Ağu	Eyl	Eki	Kas	Ara
Endeks	2022	159,62	170,98	185,09	199,94	226,02	240,04	256,88	258,76	272,11	278,87	292,46	305,37
	2023	332,93	353,99	360,23	380,67	389,18	389,60	437,85	458,14	500,80	513,94	526,78	542,03
	2024	565,21	610,59	630,72	665,73	712,45	712,81	722,41	723,79	744,81	767,38	772,26	791,85
Bir Önceki Aya Göre Değişim Oranı %	Oca	Şub	Mar	Nis	May	Haz	Tem	Ağu	Eyl	Eki	Kas	Ara	
	2022	3,71	7,12	8,24	8,02	13,04	6,20	7,01	0,73	5,15	2,48	4,87	4,41
	2023	9,02	6,32	1,76	5,67	2,23	0,10	12,38	4,63	9,31	2,62	2,49	2,89
2024	4,27	8,03	3,29	5,55	7,02	0,05	1,35	0,19	2,90	3,03	0,64	2,54	
Bir Önceki Yılın Aralık Ayına Göre Değişim Oranı %	Oca	Şub	Mar	Nis	May	Haz	Tem	Ağu	Eyl	Eki	Kas	Ara	
	2022	3,71	11,09	20,26	29,91	46,85	55,96	66,9	68,13	76,8	81,19	90,02	98,41
	2023	9,02	15,92	17,96	24,65	27,44	27,58	43,38	50,02	64,00	68,3	72,50	77,50
2024	4,27	12,64	16,36	22,82	31,44	31,51	33,28	33,53	37,41	41,57	42,47	46,09	
Bir Önceki Yılın Aynı Ayına Göre Değişim %	Oca	Şub	Mar	Nis	May	Haz	Tem	Ağu	Eyl	Eki	Kas	Ara	
	2022	59,62	66,38	76,39	85,02	107,76	117,29	128,44	119,11	130,01	134,77	137,38	98,41
	2023	108,57	107,03	94,62	90,38	72,18	62,30	70,44	77,04	84,04	84,29	80,12	77,50
2024	69,76	72,49	75,09	74,88	83,06	82,96	64,99	57,99	48,72	49,31	46,60	46,09	
On İki Aylık Ortalamalara Göre Değişim	Oca	Şub	Mar	Nis	May	Haz	Tem	Ağu	Eyl	Eki	Kas	Ara	
	2022	-	-	-	-	-	-	-	-	-	-	-	106,28
	2023	109,77	112,88	114,03	115,74	112,13	108,58	107,54	107,89	106,21	99,96	86,42	82,21
2024	79,44	77,20	76,71	77,55	79,43	82,02	81,16	77,66	71,23	68,07	67,20	62,35	

Meyve Sebze Fiyatları

Not1: "Ort. Meyve-Sebze Fiyatın"a ana yemekleri tamamlayan maydonoz, kıvırcık gibi salata yeşillikleri dâhil edilmektedir.

O. Meyve Fiyatı O. Sebze Fiyatı O. Meyve-Sebze Fiyatı Doğrusal (O. Meyve-Sebze Fiyatı)

AÇIKLAMALAR

Çalışanların, kendilerine ve ailelerine saygın yaşam düzeyi sağlayacak bir gelir elde etmeleri esastır. Yoksulluk, genel anlamıyla, insanların temel ihtiyaçlarını karşılayamama durumu olarak tanımlanmaktadır. Yoksulluk sınırı tutarı, bir ailenin, insan onurunun gerektirdiği zorunlu ihtiyaçları karşılayabilmesi için yapması gereken harcama düzeyidir.

Türkiye’de bu konuda düzenli bir çalışma bulunmamaktadır. TÜRK-İŞ, var olan bu eksikliği gidermek amacıyla, **Aralık 1987’den bu yana** düzenli olarak her ay, gıda harcaması tutarını ve buradan hareketle açlıkve yoksulluk sınırını açıklamaktadır.¹Yapılan bu çalışma daha sonra birçok kurum ve kuruluş tarafından örnek alınmıştır. Bu yönüyle alanında ilk ve öncü niteliğiyle dikkati çekmektedir. Ülkede bugün yaygın olarak kullanılan “açlık sınırı” ve “yoksulluk sınırı” kavramının yerleşmesine katkı sağlanmıştır.

Türkiye’de yoksulluk sınırı ve yoksulluğun boyutları ile ilgili **ilk resmi çalışma** TÜİK tarafından 14 Nisan 2004 günü açıklanan “2002 Yoksulluk Çalışması”dır.

Çalışanların, kendilerine ve ailelerine yetecek bir ücret almaları gereği açıktır. Ancak temel ihtiyaçların karşılanabilmesini sağlayacak ve refahtan pay almasını mümkün kılacak ücretin hesabı nasıl yapılacaktır? İşçinin yaşam standardını sürdürmesi ya da iyileştirmesi için gerekli olan tutar ne kadar olmalıdır? Kuşkusuz bu ve benzeri soruların cevabını vermek kolay değildir. Gerekli olacak tutarın hesabı, yaşam standardı ve tüketimalışkanlıklarına da bağlı olarak kişiden kişiye, hatta ülkeden ülkeye farklılıklar göstermektedir.

İşçinin ailesiyle birlikte, insan onuruna yaraşır bir yaşam düzeyi sağlayabilecek harcama tutarını belirlemek için yapılabilecek hesaplamalardan biri, beslenmeye ilişkin ihtiyaçların belirlenmesidir. Dengeli beslenebilmek için, yetişkinlerin ihtiyaç duyacağı kalori miktarı ile çocukların yaşlarına göre gerekli olan kalori miktarının ne olması gerektiği hakkında bilimsel araştırmalar yapılmıştır. Sağlığın korunabilmesi için bu kalorileri sağlayacak besin miktarları yanı sıra, gerekli protein, yağ ve karbonhidrat miktarları konusundada belirlemelerde bulunulmuştur. Bu kapsamda, farklı büyüklükteki aileler için toplam besin ihtiyacı hesaplanabilmektedir.

TÜRK-İŞ’in bu çalışmasında, dört kişilik bir ailenin, bilimsel olarak belirlenmiş **beslenme kalıbı** temel alınmaktadır. Anılan beslenme kalıbı, Hacettepe Üniversitesi Sağlık Bilimler Fakültesi Beslenme ve Diyetetik Bölümü’nden sağlanmıştır. Günlük kalori ihtiyacının hesabında, hem yetişkin kişiler hem de genç ve çocuk nüfus dikkate alınmaktadır. Buna göre yetişkin erkek için 3500, yetişkin kadın için 2300, 15-19 yaş grubundaki erkek çocuk için 3200 ve 4-6 yaş grubundaki çocuk için 1600 kalorilik liste temel alınmıştır.

Çalışmada kullanılan besin grubunda şu besin maddeleri yer almaktadır:

Birinci grupta süt, yoğurt, peynir; ikinci grupta et, tavuk, balık, yumurta, yağlı tohumlar (sert kabuklu yemişler), kuru bakliyat (nohut, mercimek, kuru fasulye vb.); üçüncü grupta ekmek, makarna, pirinç, bulgur,un, irmik, diğer tahıl unları; dördüncü grupta taze meyve ve sebze; beşinci grupta tereyağı, margarin, ayçiçeği yağı, zeytinyağından müteşekkil temel yağlar; diğer besin grubunda ise şeker, reçel, marmelat, bal,pekmez, tuz, baharat (kimyon, karabiber, pul biber, nane vb.), çay, ıhlamur, salça yer almaktadır.

Araştırmada, dört kişilik bir ailenin fizyolojik ihtiyaçları ile tutarlı, yeterli ve dengeli beslenmesini sağlamak için gerekli olan kalori sayısı ve bunu karşılayacak besinlerin cins ve miktarı temel alınmaktadır. Ankara’da çalışanların yoğun olarak alışveriş yaptıkları market ve semt pazarları ayda iki-üç kez dolaşarak fiyatlar derlenmekte ve yapılması gereken asgari düzeydeki gıda harcaması tutarı hesaplanmaktadır.

“**Açlık Sınırı**” dört kişilik bir ailenin, sağlıklı ve dengeli beslenebilmesi amacıyla bir ayda gıda için yapması gereken asgari harcama tutarını tanımlamaktadır. İnsan onuruna yaraşır düzeyde yaşam sürdürebilmek için gereken harcama tutarı, hiç kuşku yok ki, gıda ile sınırlı değildir. Gıda harcaması yanında giyim, konut, ulaşım ve diğer ihtiyaçlar için gerekli tutarın da ayrıca hesaplanması gerekmektedir. “**Yoksulluk sınırı**” zorunlu ihtiyaçlar için yapılması gereken toplam harcama tutarını ifade etmektedir.

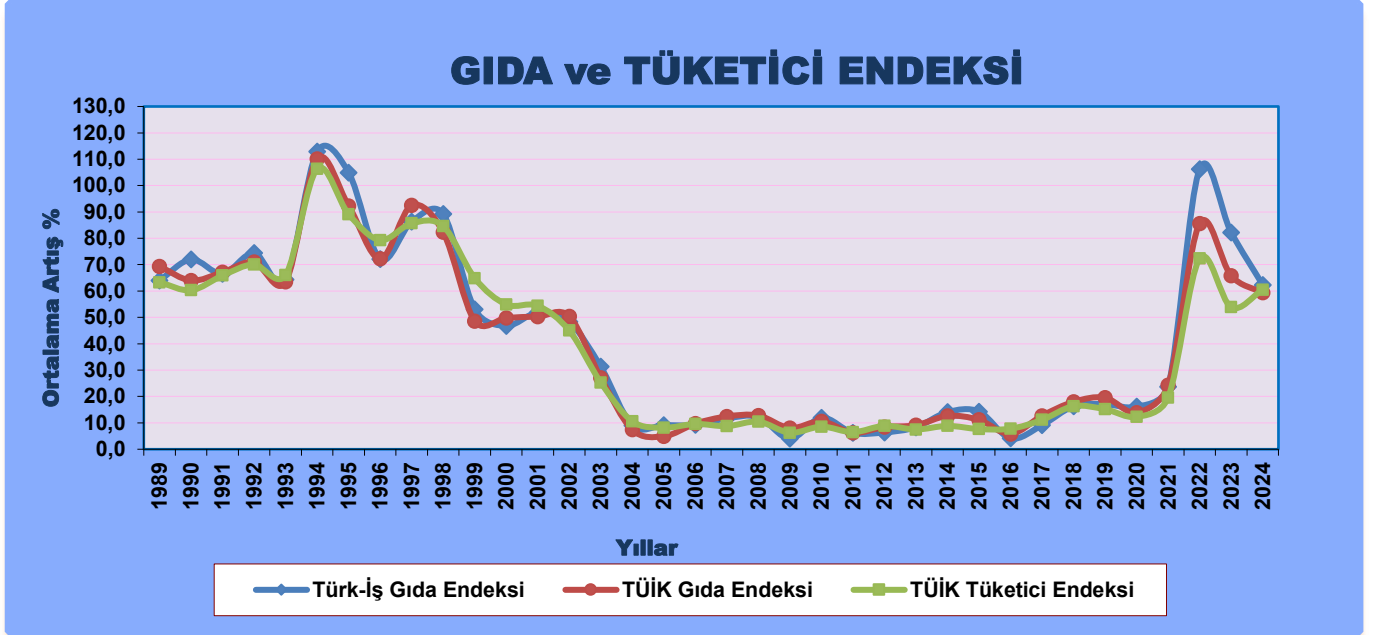
¹ 2022 yılının Ocak ayından itibaren, oluşturulan yeni çalışma grubu tarafından ve yeni beslenme kalıbı temel alınarak araştırma sürdürülmektedir.

Gıda dışındaki zorunlu harcamaların tutarını ayrıntılı olarak ve tek tek hesaplamak için kullanılabilir "beslenme kalıbı" benzeri bir bilimsel ve objektif yöntem -maalesef- mevcut değildir. Bu tutarın hesaplanmasında, genellikle aile bütçesi yöntemi kullanılmaktadır. Ailelerin elde ettiği geliri ve temel ihtiyaçları için yaptıkları harcamaları gösteren çalışmalardan yararlanılarak bir hesaplama yapılabilmektedir. Diğer bir ifadeyle, ailelerin toplam harcamaları içindeki "gıda" payı temel alınarak gıda dışı harcamalara ulaşılmaktadır.

Türkiye İstatistik Kurumu (TÜİK) tarafından, aile bütçesine yönelik anket çalışması yapılmaktadır. TÜİK, ülke genelinde yaptığı anket ile ailelerin elde ettiği geliri ve tüketim harcamalarını bulmaktadır. TÜİK'in 2003-2004 Hanehalkı Tüketim Harcamaları Anketi'ne göre gıda harcamalarının toplam tüketim harcamaları içindeki payı yüzde 30,70 oranındadır.² Hesaplamalarda bu oran esas alınmaktadır. Resmi olarak bu kapsamda yeni bir hanehalkı tüketim harcamaları anketi yapılmamıştır.

TÜRK-İŞ çalışması sonucu açıklanan **yoksulluk sınırı tutarı, işçinin eline geçmesi gereken ücret düzeyi değildir**. Bu değerlendirme eksik bir yaklaşımın ifadesi olacaktır. Yoksulluk sınırı tutarı, ailenin yapması gereken **insan onurunun gerektirdiği harcama düzeyidir** ve bir bakıma, haneye girmesi gereken toplam gelirin alt sınırını ortaya koyan önemli bir göstergedir. Ancak çoğu zaman, ücretli çalışan ailenin tek gelir kaynağı olduğundan yoksulluk sınırı tutarı olması gereken ücret düzeyi olarak görülmektedir.

TÜRK-İŞ'in bu çalışmasıyla hesaplanan gıda harcama tutarında, aylar ve yıllar itibarıyla meydana gelen değişimi yansıtan oranları enflasyon verisi olarak değerlendirmek de ihtiyatlı bir yaklaşımı gerektirmektedir.



- TÜİK 2024 Kasım itibarıyla.

Yinelemek gerekir ki, bu çalışma, tüketici fiyatları endeksi olarak değerlendirilmemelidir. Dar gelirli ailelerin elde ettiği gelirin yeterli ve dengeli beslenme için gerekli harcamaları bile karşılayabilecek düzeyde olmadığı açıktır. Aileler, düşük düzeydeki geliriyle beslenme ve beslenme dışı harcamaları karşılayabilmek için çeşitli malların fiyatlarını da dikkate alarak tüketim malları arasında tercihte bulunmak zorunda kalmaktadır. Çoğu zaman fiyatı yüksek olan gıda maddeleri yerine fiyatı düşük olan gıda maddelerini seçmektedir.

Bu durumda olan aileler, büyük bir olasılıkla beslenme dışı harcamalarının (kira, ulaşım, yakıt, elektrik ve benzerleri) bir kısmını da beslenme harcamalarından kısararak elde edebilmektedir. Sonuçta, **gelir düzeyinin düşük ve yetersiz olması, dar gelirli kişi ve ailelerin sağlıksız ve dengesiz beslenme yapmasına yol açmaktadır**.

TÜRK-İŞ tarafından hesaplanan açlık ve yoksulluk sınırı tutarları ile elde edilen gelir arasındaki fark, çalışanların içinde bulunduğu geçim sıkıntısının boyutlarını ortaya koyan önemli bir gösterge olmaktadır.

² TÜİK 2005 yılı için bu oranı yüzde 28,3; 2006 yılı için yüzde 28,5; 2007 yılı için yüzde 28,4, 2008 yılı için yüzde 26,6; 2009 yılı için yüzde 26,7; 2010 yılı için yüzde 27,1; 2011 yılı için yüzde 26,2 olarak hesaplamıştır. 2012 yılı için bu oran yüzde 25,1 ve 2013 için yüzde 23,5'dir. 2014 yılı için TÜİK tarafından hesaplanan gıda içi harcama oranı yüzde 22,7'dir ve 2015 ile 2016 yılı için aynı kalmıştır. 2017 yılı için bu oran yüzde 22,4 ve 2018 yılı için yüzde 22,5 olarak hesaplanmıştır. 2019 yılı için bu oran yüzde (son üç yılın ortalaması olarak) yüzde 22,6'dır. 2020 yılı için bu oranı TÜİK yükselterek (son üç yılın ortalaması olarak) yüzde 23,1 olarak hesaplamıştır. 2021 yılından bu yana oran aynı şekilde kullanılmaktadır.