



# TÜRK-İŞ | Haber Bülteni

Türkiye İşçi Sendikaları Konfederasyonu

Bayındır Sokak No: 10 Kızılay - Ankara | Tel: (0.312) 433 31 25-29 | Faks: (0.312) 433 85 80 - 433 68 09  
[facebook.com/turkiskonfederasyonu](https://facebook.com/turkiskonfederasyonu) | [twitter.com/turkiskonf](https://twitter.com/turkiskonf) | [www.turkis.org.tr](http://www.turkis.org.tr)

29 Şubat 2024 - Perşembe

## ŞUBAT 2024 AÇLIK ve YOKSULLUK SINIRI TASE (2021=100): 610,59

- MUTFAK ENFLASYONU AYLIK **%8,03** ON İKİ AYLIK **%72,49** YILLIK ORTALAMA **%77,20** OLARAK HESAPLANDI.
- DÖRT KİŞİLİK AİLENİN AYLIK GIDA HARCAMASI TUTARI (**AÇLIK SINIRI**) **16.257 TL**
- GIDA İLE BİRLİKTE DİĞER TÜM TEMEL HARCAMALARI İÇİN HANEYE GİRMESİ GEREKEN TOPLAM GELİR TUTARI** (YOKSULLUK SINIRI) İSE **52.955 TL**
- BEKÂR BİR ÇALIŞANIN AYLIK YAŞAMA MALİYETİ **21.189 TL**

TÜRK-İŞ Konfederasyonununun 37 yıldan bu yana her ay düzenli olarak hesaplayıp açıkladığı, alanında ilk ve öncü olma niteliği taşıyan Araştırmanın 2024 Şubat ayı sonucuna göre;

- Ankara'da yaşayan dört kişilik bir ailenin sağlıklı, dengeli ve yeterli beslenebilmesi için yapması gereken aylık gıda harcaması tutarı (**açlık sınırı**) **16.257,18 TL**'ye,
- Gıda harcaması ile giyim, konut (kira, elektrik, su, yakıt), ulaşım, eğitim, sağlık ve benzeri ihtiyaçlar için yapılması zorunlu diğer aylık harcamalarının toplam tutarı ise (yoksulluk sınırı) **52.954,98 TL**'ye,
- Bekâr bir çalışanın '**yaşama maliyeti**' de aylık **21.189,34 TL**'ye yükseldi.

Çizelge 1: Dört Kişilik Ailenin Açlık ve Yoksulluk Sınırı (TL/Ay)\*

	Şubat 2023	Aralık 2023	Ocak 2024	Şubat 2024
Yetişkin Erkek Gıda Harcaması	2.833,42	4.341,96	4.534,62	4.894,74
Yetişkin Kadın Gıda Harcaması	2.286,08	3.494,77	3.641,11	3.940,85
15-19 Yaş Grubu Çocuk Gıda Harcaması	2.795,92	4.289,46	4.474,62	4.834,74
4-6 Yaş Grubu Çocuk Gıda Harcaması	1.509,74	2.305,69	2.398,54	2.586,85
<b>Açlık Sınırı</b> (4 Kişilik Ailenin Gıda Harcaması)	<b>9.425,15</b>	<b>14.431,88</b>	<b>15.048,89</b>	<b>16.257,18</b>
<b>Yoksulluk Sınırı</b> (4 Kişilik Ailenin Toplam Harcaması)	<b>30.700,83</b>	<b>47.009,38</b>	<b>49.019,19</b>	<b>52.954,98</b>

\* Harcama tutarları, yuvarlama nedeniyle, toplamda farklı olabilmektedir.

TÜRK-İŞ' in verilerine göre "mutfak enflasyonu" verilerindeki değişim Şubat 2024'te şu şekildedir:

- Ankara'da yaşayan dört kişilik bir ailenin "gıda için" yapması gereken asgari harcama tutarındaki artış **bir önceki aya göre** % 8,03 oranında gerçekleşti.
- Yılın **ilk iki ayı** itibariyle artış oranı % 12,64 oldu.
- Son on iki ay itibariyle** değişim oranı ise % 72,49 olarak hesaplandı.
- Yıllık ortalama artış** % 77,20 olarak gerçekleşti.

## Çizelge 2: Gıda Harcamasındaki Değişim %

	Şub'23	Ara'23	Oca'24	Şub'24
<b>Bir Önceki Aya Göre Değişim Oranı</b>	6,32	2,89	4,27	8,03
<b>Bir Önceki Yılın Aralık Ayına Göre Değişim Oranı</b>	15,92	77,50	4,27	12,64
<b>Son On İki Ay İtibariyle Değişim Oranı</b>	107,03	77,50	69,76	72,49
<b>On İki Aylık Ortalamalarla Değişim Oranı</b>	112,87	82,21	79,44	77,20

TÜRK-İŞ hesaplamasında temel alınan ve doğrudan piyasadan çarşı-pazar-market dolaşarak derlenen gıda ürünleri fiyatlardaki değişim, harcama gruplarına göre Şubat 2024 itibariyle şu şekilde oldu:

- **Süt, yoğurt, peynir grubunda;**

Geçen ay çiğ süt fiyatında meydana gelen artışın yansıması bu ay raflarda kendini gösterdi. Süt, yoğurt ve peynir fiyatlarında gerçekleşen artış ortalama olarak sütte 4,50 TL, peynirde 31,50 TL ve yoğurttan ise 6,50 TL olarak hesaplandı.

- **Et, tavuk, balık, yumurta, kuru baklagiller, ürünlerinin bulunduğu grupta;**

Et fiyatlarında bu ay en yüksek artış **%31 oranında kuzu kuşbaşı** fiyatında tespit edildi. Dana **kıyma ve kuşbaşı fiyatlarında ki artış oranı ise %15** olarak hesaplandı. Balık ürünlerinde mezgit fiyatında kısmi bir düşüş hamsi fiyatında da artış gözlemlendi. Hesaplama her zaman olduğu gibi yaygın satılan balıklar esas alınması nedeniyle balık fiyatlarında ortalama bir değişiklik tespit edilmedi.

Yumurta fiyatı bu ay sabit kaldı. **Tavuk kilogram fiyatı** ortalama olarak **83 TL**'den marketlerde yerini aldı

Kuru baklagiller grubunda nohut, fasulye ve mercimek fiyatlarında da -diğer ürünlerde olduğu gibi artış tespit edildi. Geçen ay kilogram fiyatı **ortalama 86 TL olan yeşil mercimek bu ay 98 TL'den**, marketlerdeki raflarda yer aldı.

- **Taze sebze-meyve grubunda;**

Mutfak harcamalarını bu ay -az da olsa- rahatlatan taze meyve ve sebze harcama grubu oldu. Mevsim ürünlerinin fiyatlarının sabit kalması ve bazı ürünlerde gerçekleşen bir miktar düşüş ağır geçim şartlarına bir miktar katkıda bulundu.

Pırasa, ıspanak gibi yeşil yapraklı mevsim sebzelerinin ve lahananın fiyatında bir değişiklik tespit edilmezken, patates ve kuru soğan gibi mutfağın vazgeçilmez kabul edilen ürünlerde fiyatlar sabit kaldı ama patatesin kilogram fiyatı da -bazı marketlerde indirim yapılmasına rağmen- 20 TL'nin üzerinde gerçekleşti. Bu ay dikkati çeken bir husus, diğer aylardan farklı olarak baklanın da tezgâhlarda yer almaya başlamasının gözlemlenmesi oldu.

Meyve fiyatlarında muz dışında diğer ürünlerin fiyatı sabit kaldı. Kış aylarında en çok tercih edilen ve pazar tezgâhlarında yaygın olarak görülen portakal ve mandalina fiyatlarında kısmi bir düşüş olduğu tespit edildi.

Ortalama sebze (ana yemekleri tamamlayan maydanoz, kıvırcık vb. salata yeşillikleri dâhil değil) kg fiyatı 32,44 TL, ortalama meyve kg fiyatı 32,61 TL oldu. Hesaplama -bu ay- 26'sı sebze ve 11'i meyve olmak üzere toplam 37 ürünlerdeki fiyat değişimi dikkate alındı. Ortalama meyve-sebze kg fiyatı 32,49 TL olarak tespit edildi (ana yemekleri tamamlayan maydanoz, kıvırcık gibi salata yeşillikleri bu hesaplamada "Ortalama Meyve-Sebze Fiyatı"na dâhil edilmektedir).

- **Ekmek, pirinç, un, makarna, bulgur, irmik gibi ürünlerin bulunduğu grupta;**

Bu ay ekmek fiyatı değişmedi. Tahıllar grubunda makarna dışında -geçen ay olduğu gibi- bu ayda sınırlı seviyede artış yaşandı. Pirinç, un, bulgur, irmik fiyatlarında ortalama olarak kilogramda 1 TL'lik artış hesaplandı.

Yaklaşan ramazan ayı dikkate alınarak pide fiyatı da 250 gramı 15 TL olarak tespit edildi. Böylece kilogram olarak pidenin fiyatındaki artış bir önceki ramazan ayına göre %80 oranında oldu.

- **Temel yağ ürünlerinin bulunduğu grupta;**

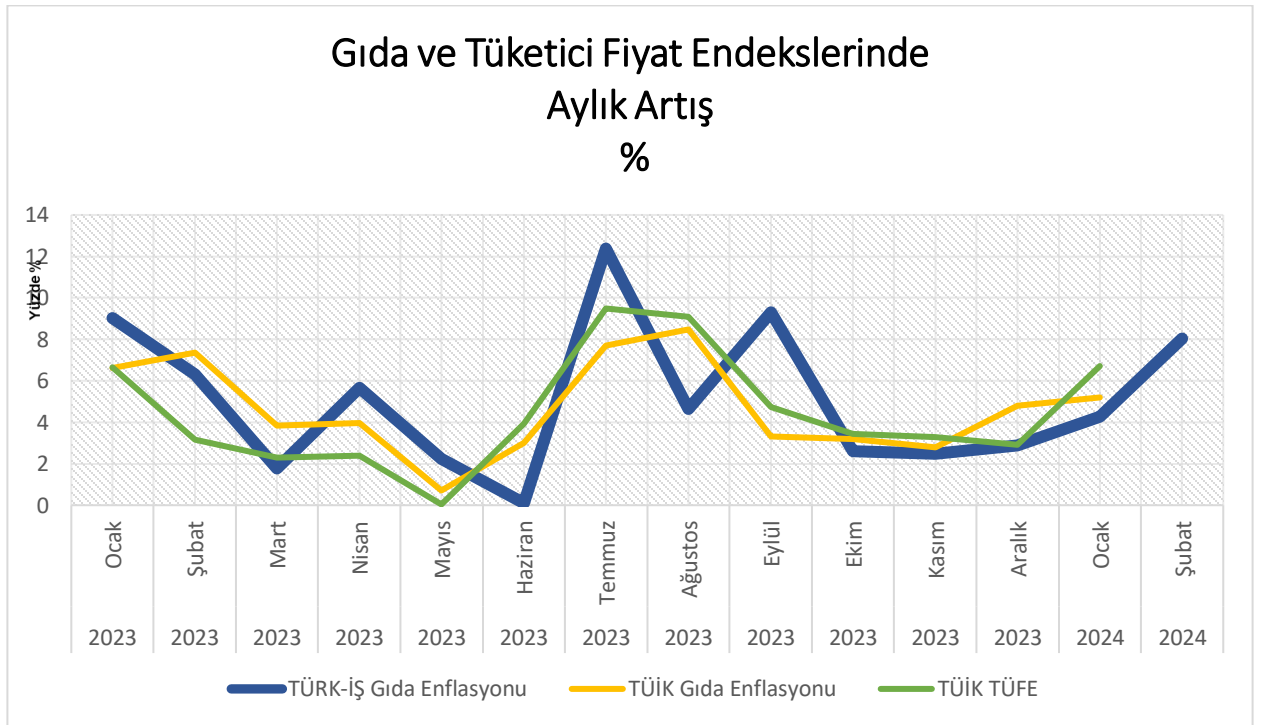
Temel yağ ürünlerinin bulunduğu grupta tüm ürünlerin fiyatında artış tespit edildi. Geçen ay kilogram fiyatı 330 TL olan zeytinyağı bu ay 338 TL'den, geçen ay kilogramı 369 TL olan **tereyağı da bu ay ortalama 435 TL**'den market raflarında yer aldı. Aynı şekilde zeytin fiyatları da arttı. Siyah zeytin ortalama 245 TL, yeşil zeytin ortalama 208 TL'den satılır oldu.

Geçen ay ortalama 339 TL olan yağlı tohumlar ise (ceviz, fındık, yer fıstığı ve ay çekirdeği) kilogram fiyatı 53 TL'lik artışla ortalama 392 TL'den satılmaktadır.

- **Son grup içinde yer alan diğer gıda maddelerinden;**

Bu grupta ise baharatlar ortalama 573 TL'den (kimyon, nane, karabiber vb.) ve çay ise ortalama 140 TL fiyatıyla raflarda yer aldı. Şeker, tuz ıhlamur fiyatı bu ay değişmedi. Salça fiyatında ise 60 kuruşluk bir azalma tespit edildi.

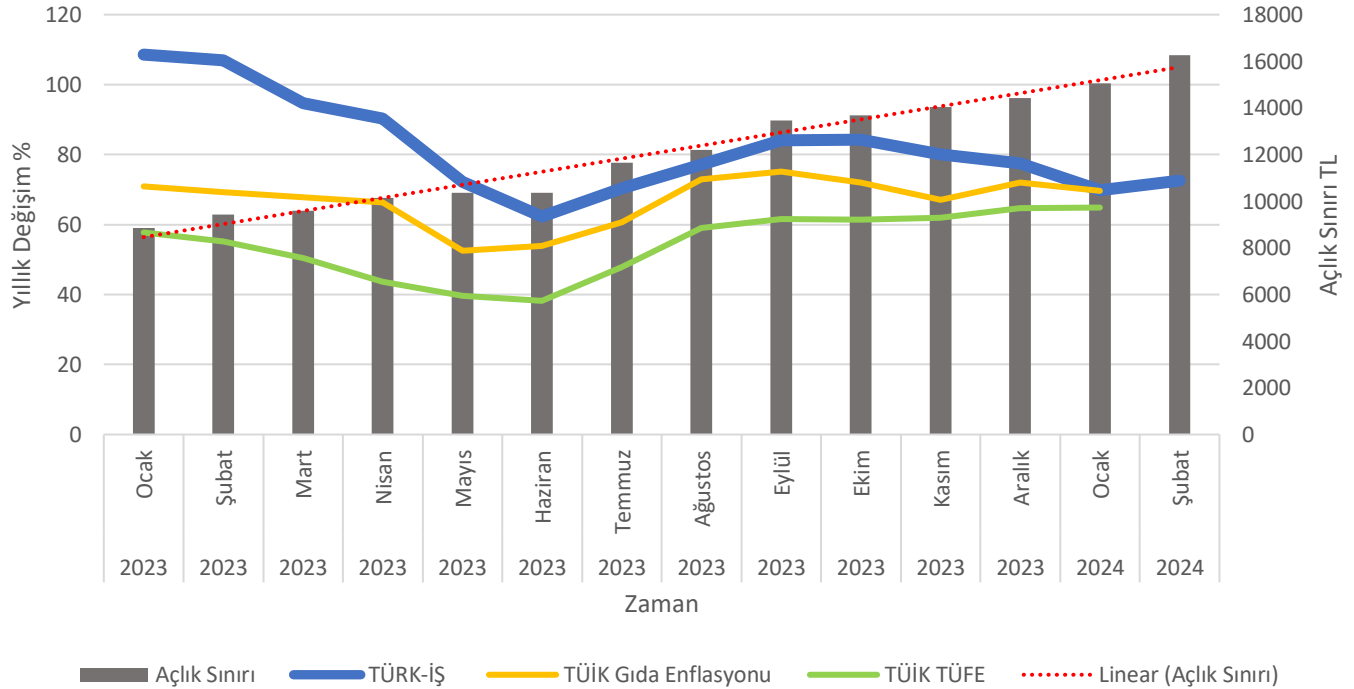
Balın kilogram fiyatı 295 TL'den 322 TL'ye yükseldi. Aynı şekilde pekmez ve reçelin kilogram fiyatlarında ortalama olarak 15 TL'lik artış tespit edildi.



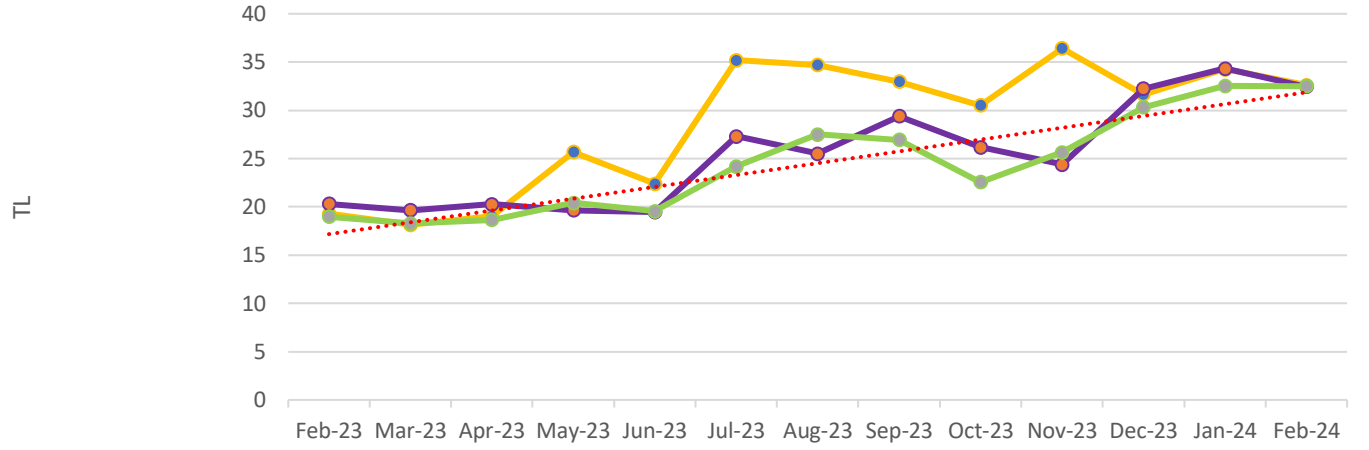
**ÇİZELGE 3: TÜRK-İŞ Açlık Sınırı Endeksi (TASE 2021=100)**

		Oca	Şub	Mar	Nis	May	Haz	Tem	Ağu	Eyl	Eki	Kas	Ara
Endeks	2022	159,62	170,98	185,09	199,94	226,02	240,04	256,88	258,76	272,11	278,87	292,46	305,37
	2023	332,93	353,99	360,23	380,67	389,18	389,60	437,85	458,14	500,80	513,94	526,78	542,03
	2024	565,21	610,59										
Bir Önceki Aya Göre Değişim Oranı %		Oca	Şub	Mar	Nis	May	Haz	Tem	Ağu	Eyl	Eki	Kas	Ara
	2022	3,71	7,12	8,24	8,02	13,04	6,20	7,01	0,73	5,15	2,48	4,87	4,41
	2023	9,02	6,32	1,76	5,67	2,23	0,10	12,38	4,63	9,31	2,62	2,49	2,89
	2024	4,27	8,03										
Bir Önceki Yılın Aralık Ayına Göre Değişim Oranı %		Oca	Şub	Mar	Nis	May	Haz	Tem	Ağu	Eyl	Eki	Kas	Ara
	2022	3,71	11,09	20,26	29,91	46,85	55,96	66,9	68,13	76,8	81,19	90,02	98,41
	2023	9,02	15,92	17,96	24,65	27,44	27,58	43,38	50,02	64,00	68,3	72,50	77,50
	2024	4,27	12,64										
Bir Önceki Yılın Aynı Ayına Göre Değişim %		Oca	Şub	Mar	Nis	May	Haz	Tem	Ağu	Eyl	Eki	Kas	Ara
	2022	59,62	66,38	76,39	85,02	107,76	117,29	128,44	119,11	130,01	134,77	137,38	98,41
	2023	108,57	107,03	94,62	90,38	72,18	62,30	70,44	77,04	84,04	84,29	80,12	77,50
	2024	69,76	72,49										
On İki Aylık Ortalamalara Göre Değişim		Oca	Şub	Mar	Nis	May	Haz	Tem	Ağu	Eyl	Eki	Kas	Ara
	2022	-	-	-	-	-	-	-	-	-	-	-	106,28
	2023	109,77	112,88	114,03	115,74	112,13	108,58	107,54	107,89	106,21	99,96	86,42	82,21
	2024	79,44	77,20										

### Yıllık Gıda Enflasyonu ve Açlık Sınırı



## Meyve Sebze Fiyatları



	Feb-23	Mar-23	Apr-23	May-23	Jun-23	Jul-23	Aug-23	Sep-23	Oct-23	Nov-23	Dec-23	Jan-24	Feb-24
O. Meyve Fiyatı	19.29	18.15	19.02	25.67	22.39	35.2	34.69	32.96	30.53	36.41	31.64	34.25	32.61
O. Sebze Fiyatı	20.3	19.63	20.26	19.63	19.46	27.29	25.5	29.40	26.19	24.4	32.23	34.34	32.44
O. Meyve-Sebze Fiyatı	18.98	18.29	18.65	20.41	19.54	24.18	27.51	26.95	22.55	25.64	30.32	32.53	32.49

Zaman

Not1: "Ort. Meyve-Sebze Fiyatın"a ana yemekleri tamamlayan maydonoz, kıvırcık gibi salata yeşillikleri dâhil edilmektedir.

O. Meyve Fiyatı O. Sebze Fiyatı O. Meyve-Sebze Fiyatı Linear (O. Meyve-Sebze Fiyatı)

## AÇIKLAMALAR

Çalışanların, kendilerine ve ailelerine saygın yaşam düzeyi sağlayacak bir gelir elde etmeleri esastır. Yoksulluk, genel anlamıyla, insanların temel ihtiyaçlarını karşılayamama durumu olarak tanımlanmaktadır. Yoksulluk sınırı tutarı, bir ailenin, insan onurunun gerektirdiği zorunlu ihtiyaçları karşılayabilmesi için yapması gereken harcama düzeyidir.

Türkiye’de bu konuda düzenli bir çalışma bulunmamaktadır. TÜRK-İŞ, var olan bu eksikliği gidermek amacıyla, **Aralık 1987’den bu yana** düzenli olarak her ay, gıda harcaması tutarını ve buradan hareketle açlıkve yoksulluk sınırını açıklamaktadır.<sup>1</sup>Yapılan bu çalışma daha sonra birçok kurum ve kuruluş tarafından örnek alınmıştır. Bu yönüyle alanında ilk ve öncü niteliğiyle dikkati çekmektedir. Ülkede bugün yaygın olarak kullanılan “açlık sınırı” ve “yoksulluk sınırı” kavramının yerleşmesine katkı sağlanmıştır.

Türkiye’de yoksulluk sınırı ve yoksulluğun boyutları ile ilgili **ilk resmi çalışma** TÜİK tarafından 14 Nisan 2004 günü açıklanan “2002 Yoksulluk Çalışması”dır.

Çalışanların, kendilerine ve ailelerine yetecek bir ücret almaları gereği açıktır. Ancak temel ihtiyaçların karşılanabilmesini sağlayacak ve refaktan pay almasını mümkün kılacak ücretin hesabı nasıl yapılacaktır? İşçinin yaşam standardını sürdürmesi ya da iyileştirmesi için gerekli olan tutar ne kadar olmalıdır? Kuşkusuz bu ve benzeri soruların cevabını vermek kolay değildir. Gerekli olacak tutarın hesabı, yaşam standardı ve tüketim alışkanlıklarına da bağlı olarak kişiden kişiye, hatta ülkeden ülkeye farklılıklar göstermektedir.

İşçinin ailesiyle birlikte, insan onuruna yaraşır bir yaşam düzeyi sağlayabilecek harcama tutarını belirlemek için yapılabilecek hesaplamalardan biri, beslenmeye ilişkin ihtiyaçların belirlenmesidir. Dengeli beslenebilmek için, yetişkinlerin ihtiyaç duyacağı kalori miktarı ile çocukların yaşlarına göre gerekli olan kalori miktarının ne olması gerektiği hakkında bilimsel araştırmalar yapılmıştır. Sağlığın korunabilmesi içinbu kalorileri sağlayacak besin miktarları yanı sıra, gerekli protein, yağ ve karbonhidrat miktarları konusundada belirlenmelerde bulunulmuştur. Bu kapsamda, farklı büyüklükteki aileler için toplam besin ihtiyacı hesaplanabilmektedir.

TÜRK-İŞ’in bu çalışmasında, dört kişilik bir ailenin, bilimsel olarak belirlenmiş **beslenme kalıbı** temel alınmaktadır. Anılan beslenme kalıbı, Hacettepe Üniversitesi Sağlık Bilimler Fakültesi Beslenme ve Diyetetik Bölümü’nden sağlanmıştır. Günlük kalori ihtiyacının hesabında, hem yetişkin kişiler hem de genç ve çocuk nüfus dikkate alınmaktadır. Buna göre yetişkin erkek için 3500, yetişkin kadın için 2300, 15-19 yaş grubundaki erkek çocuk için 3200 ve 4-6 yaş grubundaki çocuk için 1600 kalorilik liste temel alınmıştır.

Çalışmada kullanılan besin grubunda şu besin maddeleri yer almaktadır:

Birinci grupta süt, yoğurt, peynir; ikinci grupta et, tavuk, balık, yumurta, yağlı tohumlar (sert kabuklu yemişler), kuru bakliyat (nohut, mercimek, kuru fasulye vb.); üçüncü grupta ekmek, makarna, pirinç, bulgur,un, irmik, diğer tahıl unları; dördüncü grupta taze meyve ve sebze; beşinci grupta tereyağı, margarin, ayçiçeği yağı, zeytinyağından müteşekkil temel yağlar; diğer besin grubunda ise şeker, reçel, marmelat, bal,pekmez, tuz, baharat (kimyon, karabiber, pul biber, nane vb.), çay, ıhlamur, salça yer almaktadır.

Araştırmada, dört kişilik bir ailenin fizyolojik ihtiyaçları ile tutarlı, yeterli ve dengeli beslenmesini sağlamak için gerekli olan kalori sayısı ve bunu karşılayacak besinlerin cins ve miktarı temel alınmaktadır. Ankara’da çalışanların yoğun olarak alışveriş yaptıkları market ve semt pazarları ayda iki-üç kez dolaşarak fiyatlar derlenmekte ve yapılması gereken asgari düzeydeki gıda harcaması tutarı hesaplanmaktadır.

“**Açlık Sınırı**” dört kişilik bir ailenin, sağlıklı ve dengeli beslenebilmesi amacıyla bir ayda gıda için yapması gereken asgari harcama tutarını tanımlamaktadır. İnsan onuruna yaraşır düzeyde yaşam sürdürebilmek için gereken harcama tutarı, hiç kuşku yok ki, gıda ile sınırlı değildir. Gıda harcaması yanında giyim, konut, ulaşım ve diğer ihtiyaçlar için gerekli tutarın da ayrıcahesaplanması gerekmektedir. “**Yoksulluk sınırı**” zorunlu ihtiyaçlar için yapılması gereken toplam harcama tutarını ifade etmektedir.

<sup>1</sup> 2022 yılının Ocak ayından itibaren, oluşturulan yeni çalışma grubu tarafından ve yeni beslenme kalıbı temel alınarak araştırma sürdürülmektedir.

Gıda dışındaki zorunlu harcamaların tutarını ayrıntılı olarak ve tek tek hesaplamak için kullanılacak “beslenme kalıbı” benzeri bir bilimsel ve objektif yöntem -maalesef- mevcut değildir. Bu tutarın hesaplanmasında, genellikle aile bütçesi yöntemi kullanılmaktadır. Ailelerin elde ettiği geliri ve temel ihtiyaçları için yaptıkları harcamaları gösteren çalışmalardan yararlanılarak bir hesaplama yapılabilmektedir. Diğer bir ifadeyle, ailelerin toplam harcamaları içindeki “gıda” payı temel alınarak gıda dışı harcamalara ulaşılmaktadır.

Türkiye İstatistik Kurumu (TÜİK) tarafından, aile bütçesine yönelik anket çalışması yapılmaktadır. TÜİK, ülke genelinde yaptığı anket ile ailelerin elde ettiği geliri ve tüketim harcamalarını bulmaktadır. TÜİK’in 2003-2004 Hanehalkı Tüketim Harcamaları Anketi’ne göre gıda harcamalarının toplam tüketim harcamaları içindeki payı yüzde 30,70 oranındadır.<sup>2</sup> Hesaplamalarda bu oran esas alınmaktadır.

TÜRK-İŞ çalışması sonucu açıklanan **yoksulluk sınırı tutarı, işçinin eline geçmesi gereken ücret düzeyi değildir**. Bu değerlendirme eksik bir yaklaşımın ifadesi olacaktır. Yoksulluk sınırı tutarı, ailenin yapması gereken **insan onurunun gerektirdiği harcama düzeyidir** ve bir bakıma, haneye girmesi gereken toplam gelirin alt sınırını ortaya koyan önemli bir göstergedir. Ancak çoğu zaman, ücretli çalışan ailenin tek gelir kaynağı olduğundan yoksulluk sınırı tutarı olması gereken ücret düzeyi olarak görülmektedir.

TÜRK-İŞ’in bu çalışmasıyla hesaplanan gıda harcama tutarında, aylar ve yıllar itibarıyla meydana gelen değişimi yansıtan oranları enflasyon verisi olarak değerlendirmek de ihtiyatlı bir yaklaşımı gerektirmektedir.

Yinelemek gerekir ki, bu çalışma, tüketici fiyatları endeksi olarak değerlendirilmemelidir. Dar gelirli ailelerinde ettiği gelirin yeterli ve dengeli beslenme için gerekli harcamaları bile karşılayabilecek düzeyde olmadığı açıktır. Aileler, düşük düzeydeki geliriyle beslenme ve beslenme dışı harcamaları karşılayabilmek için çeşitli malların fiyatlarını da dikkate alarak tüketim malları arasında tercihte bulunmak zorunda kalmaktadır. Çoğuzaman fiyatı yüksek olan gıda maddeleri yerine fiyatı düşük olan gıda maddelerini seçmektedir.

Bu durumda olan aileler, büyük bir olasılıkla beslenme dışı harcamalarının (kira, ulaşım, yakıt, elektrik ve benzerleri) bir kısmını da beslenme harcamalarından kısarak elde edebilmektedir. Sonuçta, **gelir düzeyinin düşük ve yetersiz olması, dar gelirli kişi ve ailelerin sağlıklı ve dengesiz beslenme yapmasına yol açmaktadır**.

TÜRK-İŞ tarafından hesaplanan açlık ve yoksulluk sınırı tutarları ile elde edilen gelir arasındaki fark, çalışanların içinde bulunduğu geçim sıkıntısının boyutlarını ortaya koyan önemli bir gösterge olmaktadır.

---

<sup>2</sup> TÜİK 2005 yılı için bu oranı yüzde 28,3; 2006 yılı için yüzde 28,5; 2007 yılı için yüzde 28,4, 2008 yılı için yüzde 26,6; 2009 yılı için yüzde 26,7; 2010 yılı için yüzde 27,1; 2011 yılı için yüzde 26,2 olarak hesaplamıştır. 2012 yılı için bu oran yüzde 25,1 ve 2013 için yüzde 23,5’dir. 2014 yılı için TÜİK tarafından hesaplanan gıda içi harcama oranı yüzde 22,7’dir ve 2015 ile 2016 yılı için aynı kalmıştır. 2017 yılı için bu oran yüzde 22,4 ve 2018 yılı için yüzde 22,5 olarak hesaplanmıştır. 2019 yılı için bu oran yüzde (son üç yılın ortalaması olarak) yüzde 22,6’dır. 2020 yılı için bu oranı TÜİK yükselterek (son üç yılın ortalaması olarak) yüzde 23,1 olarak hesaplamıştır. 2021 için bu oran değişmemiştir.