



TÜRK-İŞ | Haber Bülteni

Türkiye İşçi Sendikaları Konfederasyonu

Bayındır Sokak No: 10 Kızılay - Ankara | Tel: (0.312) 433 31 25-29 | Faks: (0.312) 433 85 80 - 433 68 09
facebook.com/turkiskonfederasyonu | twitter.com/turkiskonf | www.turkis.org.tr

28 Mart 2023

Mart 2023 AÇLIK ve YOKSULLUK SINIRI TASE (2021=100): 360,23

- ❁ MUTFAK ENFLASYONU AYLIK **%1,76** ve SON ON İKİ AYLIK **%94,62** ORANINDA ARTTI.
- ❁ 4 KİŞİLİK AİLENİN AYLIK GIDA HARCAMASI TUTARI (**AÇLIK SINIRI**) **9.590 TL** HESAPLANDI.
- ❁ **DÖRT KİŞİLİK AİLENİN GIDA ve TÜM DİĞER HARCAMALARI İÇİN HANESİNE GİRMESİ GEREKEN AYLIK ÜCRET ve/veya ÜCRET DIŞI TOPLAM GELİR TUTARI** (YOKSULLUK SINIRI) **31.240 TL!**
- ❁ BEKÂR BİR ÇALIŞANIN AYLIK TOPLAM YAŞAMA MALİYETİ **12.470 TL'**YE ULAŞTI!

Depremlerden ve sellerden etkilenen tüm vatandaşlarımıza ve ülkemize yeniden geçmiş olsun dileriz!

Hâlihazırda büyük bir geçim zorluğu yaşayan geniş kitlelerin 6 Şubat Büyük Türkiye Depremi ve sonrasında yaşanan sel felaketlerinin doğurmuş olduğu zorlukları daha yoğun hissetmesi ve gelir dağılımındaki adaletin daha da bozulması ihtimal dâhilinde. Bunun mümkün olduğunca önlenmesi ve ücretli-maaşlı geçinenlerin milli gelirden aldıkları payların yıldan yıla gerilemesinin önüne geçilmesi için siyasi iradenin ilk başta yapması gerekenlerden birisi vergide adaleti sağlamaya yönelik politikalar geliştirmesidir. Örneğin geçen yıl tahakkuk eden 435 milyar TL'lik para cezasının sadece 35 milyar TL'si(%8'i) ve 2022 bütçesi kapsamında tahakkuk ettirilen gelirin %71'i tahsil edildi ki bu miktar 1,1 trilyon TL'ye denk gelmekte. Kamu kurumlarının kendi arasında birbirlerine yapmış oldukları bağışlar kenara konulduğunda(Hazine, bir şekilde bu kamu kurumlarının deprem için bağışladıkları paraların yerine aynı miktarda parayı bulmak zorundadır) özel kesim bağışlar ile DASK'ın toplamı sadece 57 milyar TL yapıyor. 2 trilyon TL civarında olacağı tahmin edilen deprem maliyetinin yarısı bütçedeki 1 yıllık kamusal gelir tahakkukunun tahsil edilemeyen kısmından karşılanabilir düzeyde. Ancak Strateji ve Bütçe Başkanlığı'na göre 2022'de toplanması öngörülen doğrudan vergiler dolaylı vergilerin neredeyse 2 katı kadar. Bu durum eğer gerekli düzenlemeler sağlanmaz ise hayat pahalılığından en çok etkileneceklerin yine sabit gelirli ile ekonomik açıdan toplumun en kırılgan ve yoksul kesimlerinin olacağını kanıtlar niteliktedir.

Toplam tarım ve hayvancılık üretiminin %14,5'i bölgeden geliyordu. Bunun bir kısmının kaybı bile zaten çok sıkı olan gıda arzını daha da daraltacak. Bilimsel araştırmalara göre dünyanın özellikle kuzey yarım küresini etkisi altına alan büyük bir kuraklık ve iklim değişikliği söz konusu; BM Dünya Gıda Programı'na göre 1 sene boyunca kuraklık sürerse tahıl stoğunun dünyada güvenilir seviyenin altına ineceği öngörülmekte. Türkiye'de ise gıda güvenliğine doğanın etkisi büyük çünkü tarımının %68'i yağışlara bağımlı durumda. Ek olarak dünyanın en büyük gübre üreticileri ve ihracatçıları olan Ukrayna ve Rusya savaş şartları sebebiyle hem gıda hem gübre ve diğer tarım-hayvancılık girdilerinin üretimini sınırlı düzeyde yapılabiliyor. Ülkemizde seçim ekonomisinde artacak kamu ve tüketim harcamaları ile deprem bölgesinden toplamanın doğal olarak mümkün olmayacağı vergi kayıpları oluşacağı bellidir.

Ülkemizde ve dünyada meydana gelen bu gelişmelerle gıda enflasyonun 2023'te de yüksek seyredeceği ve beklenen şekilde düşmeyeceği öngörülmekte, tüm bu sebepler doğrudan ya da dolaylı olarak halkın yaşantısını ve geçim şartlarını olumsuz etkilemekte.

En büyük kaybımız hiç şüphesiz ve tartışmasız yitirdiğimiz on binlerce canımız ve hâlihazırda makroekonomik göstergeleri olağandışı bir seyir izleyen Türkiye ekonomisi de bu büyük afetler sonrası ağır darbe aldı. 6 Şubat sonrası, Çevre, Şehircilik ve İklim Değişikliği Bakanlığı'na göre 630 binden fazla bağımsız bölümü olan 220 binden fazla bina yıkık ya da ağır hasarlı durumda. BM Kalkınma Programı'nın tahminlerine göre 11 ilimizde yaklaşık 210 milyon ton enkaz(1999 Marmara Depremi'nin 16 katı büyüklüğünde)

oluşturdu. Eldeki verilere göre, dış ticaret fazlası veren bölgenin GSYH içindeki payı %9,3 seviyesindeydi. Bölgede, ülke nüfusunun %15,7'si yaşıyordu.

2023 depreminin ülkemize maliyetinin Avrupa İmar Kalkınma Bankası'na göre \$65 milyar kadarı doğrudan servet kaybı olmak üzere \$100 milyar, Cumhurbaşkanlığı'na göre \$104 milyar depremin yol açtığı yıkımın maliyeti olacağı değerlendiriliyor. Bu devasa ekonomik kayıp her yurttaşın cebini etkileyecek. Ancak sosyo-ekonomik açıdan daha aşağı seviyede yaşamını sürdürmek durumunda olan haneler çok daha fazla muzdarip olma olasılığı çok yüksek.

Sanayi ve Teknoloji Bakanlığı'na göre deprem bölgesindeki illerde yer alan 124 ilçe arasında en az gelişmiş 100 ilçe içinde 31, en çok gelişmiş 100 ilçe içinde ise sadece 2 tane mevcut. Ayrıca deprem bölgesindeki 11 ilde 2022 sonu itibarıyla 900 binden fazla hane tek ebeveynli ve bölgede genç nüfus ülke ortalamasının üzerinde olmasının yanında kadınların işgücüne katılım oranının düşüklüğü de yoksulluk etkisinin yüksek olabileceğinin göstergelerindedir.

Türk Milleti'nin başı sağ olsun!

TÜRK-İŞ Araştırmasının 2023 Mart ayı sonucuna göre;

- Dört kişilik bir ailenin sağlıklı, dengeli ve yeterli beslenebilmesi için yapması gereken aylık gıda harcaması tutarı (**açlık sınırı**) 9.591,13 TL'ye,
- **Gıda harcaması ile giyim, konut (kira, elektrik, su, yakıt), ulaşım, eğitim, sağlık ve benzeri ihtiyaçlar için yapılması zorunlu diğer aylık harcamalarının toplam tutarı** (yoksulluk sınırı) 31.241,48 TL'ye,
- Bekâr bir çalışanın '**yaşama maliyeti**' ise aylık 12.469,98 TL'ye yükseldi.

Çizelge 1: Dört Kişilik Ailenin Açlık ve Yoksulluk Sınırı (TL/Ay)*				
	Mart 2022	Aralık 2022	Şubat 2023	Mart 2023
Yetişkin Erkek Gıda Harcaması	1.495,49	2.451,55	2.833,42	2.880,56
Yetişkin Kadın Gıda Harcaması	1.175,83	1.951,20	2.286,08	2.331,77
15–19 Yaş Grubu Çocuk Gıda Harcaması	1.474,86	2.421,55	2.795,02	2.843,06
4–6 Yaş Grubu Çocuk Gıda Harcaması	781,9	1.306,27	1.509,74	1.535,72
Açlık Sınırı 4 Kişilik Aile (Gıda Harcaması)	4.928,08	8.130,57	9.425,15	9.591,13
Yoksulluk Sınırı 4 Kişilik Aile (Toplam Harcama)	16.052,37	26.483,94	30.700,83	31.241,47

* Harcama tutarları, yuvarlama nedeniyle, toplamda farklı olabilmektedir.

TÜRK-İŞ'in verilerine göre "mutfak enflasyonu"ndaki değişim Mart 2023'te şu şekildedir:

- Ankara'da yaşayan dört kişilik bir ailenin "gıda için" yapması gereken asgari harcama tutarındaki artış **bir önceki aya göre** % 1,76 oranında gerçekleşti.
- **İki aylık** değişim oranı % 17,96 tespit edildi.
- **Son on iki ay itibarıyla** değişim oranı % 94,62 oldu.
- **On iki aylık ortalamalara göre** değişim oranı % 114,03 olarak hesaplandı.

Çizelge 2: Gıda Harcamasındaki Değişim %				
	Aralık'22	Mart'22	Şubat'23	Mart'23
Bir Önceki Aya Göre Değişim Oranı	4,41	8,24	6,32	1,76
Bir Önceki Yılın Aralık Ayına Göre Değişim Oranı	98,41	20,26	15,92	17,96
Son On İki Ay İtibarıyla Değişim Oranı	98,41	76,39	107,02	94,62
On İki Aylık Ortalamalarla Değişim Oranı	106,28	-	112,87	114,03

TÜRK-İŞ hesaplamasında temel alınan ve doğrudan piyasadan derlenen fiyatlara göre, gıda ürünlerinde Mart 2023 itibariyle gözlemlenen değişim harcama gruplarına göre şu şekilde oldu:

- **Süt, yoğurt, peynir grubunda;**

Peynir ve yoğurt fiyatları gerilerken süt fiyatı artarak ilk kez litresi 25 TL'nin üzerine çıktı.

- **Et, tavuk, balık, yumurta, kuru baklagiller, yağlı tohum ürünlerinin bulunduğu grupta;**

Yılbaşı öncesi bakanlar kurulu çiftçilere destek olmak amacıyla gübrede yüzde 13, yemde yüzde 5 indirim yapılacağını ve Nisan 2023 sonuna kadar fiyatların sabitleneceğini açıkladı. Fakat 1 Ocak 2023 tarihinden geçerli olmak üzere Gübre Takip Sistemine (GTS) %98 zam yapıldı. Sonuçta çiftçiye ve son tüketiciye yansıyan bu zam, hayvansal ürünlerin fiyatının artmaya devam etmesinin sebeplerinden birisi olmuştur. Ayrıca ülkemizdeki küçükbaş hayvan varlığının %20'si deprem bölgesindeydi ve bunların bir kısmı telef oldu. Depremlerde hayatını kaybeden hayvan üreticilerinin yanı sıra yem tedarikinde ve süt ile et satışında problem yaşadığından bu işi bırakmak isteyenler dolayısıyla bölgede hayvancılığın olumsuz etkilendiği ve toparlanmasının zaman alacağı öngörülmekte. Hayvansal protein kaynaklarında bu ay ciddi fiyat yükselişleri yaşandı. Bir ayda dana etinde %13, kuzu etinde %18, tavukta %4, yumurtada %16, balıkta %8 fiyat yükselişleri gerçekleşti. Dana eti ilk kez ortalama 250 TL'nin üzerine çıktı. Baklagillerden fasulye fiyatı %10 geriledi. Yeşil ve kırmızı mercimek fiyatları %4 yükseldi. Nohudun sınırlı düzeyde fiyatı arttı. Yağlı tohumlarda fiyat değişimi yaşanmadı.

- **Ekmek ve tahıllar grubunda;**

300 gramlık ramazan pidesi Ankara'da 9 TL'den satılmaya başlandı. Bir ayda pirinç, makarna un, irmik fiyatlarında sınırlı düzeyde artış gözlemlendi. Bulgur hafif düzeyde geriledi.

- **Taze sebze-meyve grubunda;**

Semt pazarlarında yeşil soğan, kıvırcık gibi salata yeşilliklerinin ve pırasa, lahana gibi yeşil yapraklı sebzelerin fiyatları geriledi. Patates 12,5 TL'den satılmaya devam etti. Örtü altı sebzelerden kabak, sivribiber, domates, salatalık fiyatları düştü. Balkabağı zamlandı. Kış meyvelerinden portakal mandalina ve greyfurtun fiyatları da azaldı. Ayva ve nar fiyatları arttı. Ortalama sebze kg fiyatı 19,63 TL, ortalama meyve kg fiyatı 18,15 TL oldu. Hesaplama 26'sı sebze ve 9'u meyve olmak üzere toplam 35 ürünlerdeki fiyat değişimi dikkate alındı. Ortalama meyve-sebze kg fiyatı bu ay 18,29 TL olarak tespit edildi. ("Ortalama Meyve-Sebze Fiyatın"a ana yemekleri tamamlayan maydonoz, kıvırcık gibi salata yeşillikleri dâhil edilmektedir.)

- **Temel yağ ürünlerinin bulunduğu grupta;**

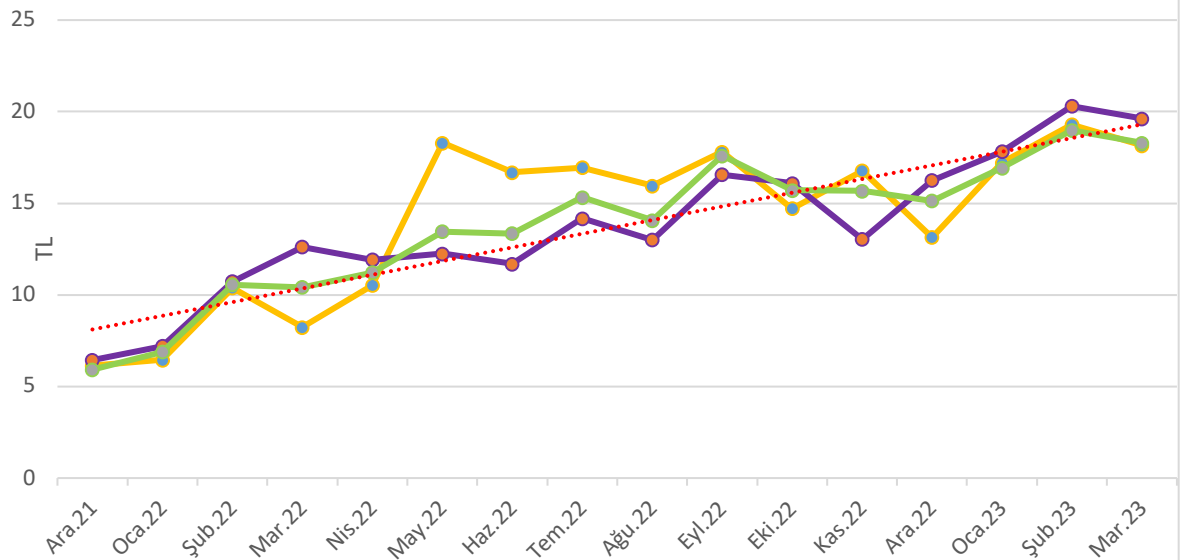
Son bir ayda ayçiçek yağı ve tereyağı sınırlı düzeyde zamlandı, margarin ve zeytinyağı hafif şekilde fiyat gerilemesi yaşadı.

- **Son grup içinde yer alan gıda maddelerinden;**

Bir ayda ıhlamur %13, yeşil zeytin %7, pekmez %9 zamlandı. Reçel, salça, siyah zeytin fiyatları sınırlı düzeyde yükseldi. Bal, baharatlar, çay ve şeker fiyatı sabit kaldı

ÇİZELGE 3: TÜRK-İŞ Açlık Sınırı Endeksi (TASE 2021=100)

		Oca	Şub	Mar	Nis	May	Haz	Tem	Ağu	Eyl	Eki	Kas	Ara
Endeks	2021	100	102,76	104,93	108,06	108,78	110,46	112,45	118,09	118,3	118,78	123,19	153,9
	2022	159,62	170,98	185,09	199,94	226,02	240,04	256,88	258,76	272,11	278,87	292,46	305,37
	2023	332,93	353,99	360,23									
		Oca	Şub	Mar	Nis	May	Haz	Tem	Ağu	Eyl	Eki	Kas	Ara
Bir Önceki Aya Göre Değişim Oranı %	2021	1,19	2,76	2,1	2,98	0,67	1,54	1,79	5,01	0,17	0,4	3,71	24,92
	2022	3,71	7,12	8,24	8,02	13,04	6,2	7,01	0,73	5,15	2,48	4,87	4,41
	2023	9,02	6,32	1,76									
		Oca	Şub	Mar	Nis	May	Haz	Tem	Ağu	Eyl	Eki	Kas	Ara
Bir Önceki Yılın Aralık Ayına Göre Değişim Oranı %	2021	-	-	-	-	-	-	-	-	-	-	-	-
	2022	3,71	11,09	20,26	29,91	46,85	55,96	66,9	68,13	76,8	81,19	90,02	98,41
	2023	9,02	107,02	17,96									
		Oca	Şub	Mar	Nis	May	Haz	Tem	Ağu	Eyl	Eki	Kas	Ara
Bir Önceki Yılın Aynı Ayına Göre Değişim %	2021	-	-	-	-	-	-	-	-	-	-	-	-
	2022	59,62	66,38	76,39	85,02	107,76	117,29	128,44	119,11	130,01	134,77	137,38	98,41
	2023	108,57	112,87	94,62									
		Oca	Şub	Mar	Nis	May	Haz	Tem	Ağu	Eyl	Eki	Kas	Ara
On İki Aylık Ortalamalara Göre Değişim	2021	-	-	-	-	-	-	-	-	-	-	-	-
	2022	-	-	-	-	-	-	-	-	-	-	-	106,28
	2023	109,77	112,88	114,03									

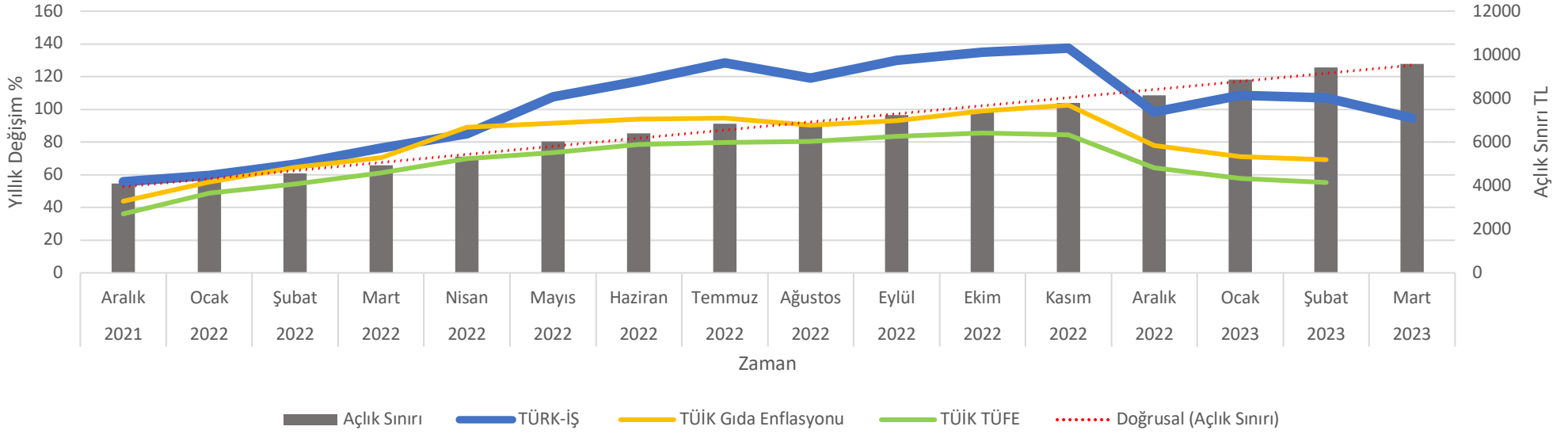
Meyve Sebze Fiyatları

Zaman

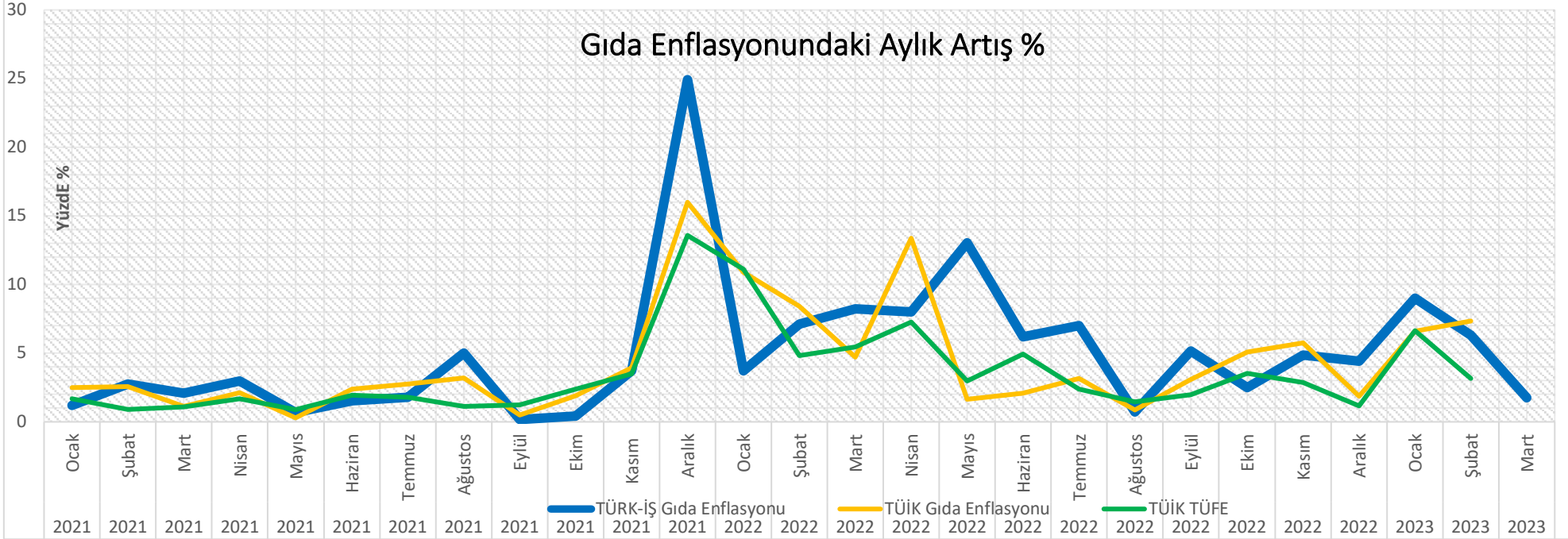
Not: "Ort. Meyve-Sebze Fiyatı"na ana yemekleri tamamlayan maydonoz, kıvırcık gibi salata yeşillikleri dâhil edilmektedir.

● Ort. Meyve Fiyatı
 ● Ort. Sebze Fiyatı
 ● Ort. Meyve-Sebze Fiyatı
 ● Doğrusal (Ort. Meyve-Sebze Fiyatı)

Yıllık Gıda Enflasyonu ve Açlık Sınırı



Gıda Enflasyonundaki Aylık Artış %



AÇIKLAMALAR

Çalışanların, kendilerine ve ailelerine saygın yaşam düzeyi sağlayacak bir gelir elde etmeleri esastır. Yoksulluk, genel anlamıyla, insanların temel ihtiyaçlarını karşılayamama durumu olarak tanımlanmaktadır. Yoksulluk sınırı tutarı, bir ailenin, insan onurunun gerektirdiği zorunlu ihtiyaçları karşılayabilmesi için yapması gereken harcama düzeyidir.

Türkiye’de bu konuda düzenli bir çalışma bulunmamaktadır. TÜRK-İŞ, var olan bu eksikliği gidermek amacıyla, **Aralık 1987’den bu yana** düzenli olarak her ay, gıda harcaması tutarını ve buradan hareketle açlıkve yoksulluk sınırını açıklamaktadır.¹

Türkiye’de yoksulluk sınırı ve yoksulluğun boyutları ile ilgili **ilk resmi çalışma** TÜİK tarafından 14 Nisan 2004 günü açıklanan “2002 Yoksulluk Çalışması”dır.

Çalışanların, kendilerine ve ailelerine yetecek bir ücret almaları gereği açıktır. Ancak temel ihtiyaçların karşılanabilmesini sağlayacak ve refahtan pay almasını mümkün kılacak ücretin hesabı nasıl yapılacaktır? İşçinin yaşam standardını sürdürmesi ya da iyileştirmesi için gerekli olan tutar ne kadar olmalıdır? Kuşkusuz bu ve benzeri soruların cevabını vermek kolay değildir. Gerekli olacak tutarın hesabı, yaşam standardı ve tüketim alışkanlıklarına da bağlı olarak kişiden kişiye, hatta ülkeden ülkeye farklılıklar göstermektedir.

İşçinin ailesiyle birlikte, insan onuruna yaraşır bir yaşam düzeyi sağlayabilecek harcama tutarını belirlemek için yapılabilecek hesaplamalardan biri, beslenmeye ilişkin ihtiyaçların belirlenmesidir. Dengeli beslenebilmek için, yetişkinlerin ihtiyaç duyacağı kalori miktarı ile çocukların yaşlarına göre gerekli olan kalori miktarının ne olması gerektiği hakkında bilimsel araştırmalar yapılmıştır. Sağlığın korunabilmesi için bu kalorileri sağlayacak besin miktarları yanı sıra, gerekli protein, yağ ve karbonhidrat miktarları konusundada belirlemelerde bulunulmuştur. Bu kapsamda, farklı büyüklükteki aileler için toplam besin ihtiyacı hesaplanabilmektedir.

TÜRK-İŞ’in bu çalışmasında, dört kişilik bir ailenin, bilimsel olarak belirlenmiş **beslenme kalıbı** temel alınmaktadır. Anılan beslenme kalıbı, Hacettepe Üniversitesi Sağlık Bilimler Fakültesi Beslenme ve Diyetetik Bölümü’nden sağlanmıştır. Günlük kalori ihtiyacının hesabında, hem yetişkin kişiler hem de genç ve çocuk nüfus dikkate alınmaktadır. Buna göre yetişkin erkek için 3500, yetişkin kadın için 2300, 15-19 yaş grubundaki erkek çocuk için 3200 ve 4-6 yaş grubundaki çocuk için 1600 kalorilik liste temel alınmıştır.

Çalışmada kullanılan besin grubunda şu besin maddeleri yer almaktadır:

Birinci grupta süt, yoğurt, peynir; ikinci grupta et, tavuk, balık, yumurta, yağlı tohumlar (sert kabuklu yemişler), kuru bakliyat (nohut, mercimek, kuru fasulye vb.); üçüncü grupta ekmek, makarna, pirinç, bulgur, un, irmik, diğer tahıl unları; dördüncü grupta taze meyve ve sebze; beşinci grupta tereyağı, margarin, ayçiçeği yağı, zeytinyağından müteşekkil temel yağlar; diğer besin grubunda ise şeker, reçel, marmelat, bal, pekmez, tuz, baharat (kimyon, karabiber, pul biber, nane vb.), çay, ıhlamur, salça yer almaktadır.

Araştırmada, dört kişilik bir ailenin fizyolojik ihtiyaçları ile tutarlı, yeterli ve dengeli beslenmesini sağlamak için gerekli olan kalori sayısı ve bunu karşılayacak besinlerin cins ve miktarı temel alınmaktadır. Ankara’da çalışanların yoğun olarak alışveriş yaptıkları market ve semt pazarları ayda iki-üç kez dolaşarak fiyatlar derlenmekte ve yapılması gereken asgari düzeydeki gıda harcaması tutarı hesaplanmaktadır.

“**Açlık Sınırı**” dört kişilik bir ailenin, sağlıklı ve dengeli beslenebilmesi amacıyla bir ayda gıda için yapması gereken asgari harcama tutarını tanımlamaktadır. İnsan onuruna yaraşır düzeyde yaşam sürdürebilmek için gereken harcama tutarı, hiç kuşku yok ki, gıda ile sınırlı değildir. Gıda harcaması yanında giyim, konut, ulaşım ve diğer ihtiyaçlar için

¹ 2022 yılının Ocak ayından itibaren, oluşturulan yeni çalışma grubu tarafından ve yeni beslenme kalıbı temel alınarak araştırma sürdürülmektedir.

gerekli tutarın da ayrıcahesaplanması gerekmektedir. **“Yoksulluk sınırı”** zorunlu ihtiyaçlar için yapılması gereken toplam harcama tutarını ifade etmektedir.

Gıda dışındaki zorunlu harcamaların tutarını ayrıntılı olarak ve tek tek hesaplamak için kullanılabilir “beslenme kalıbı” benzeri bir bilimsel ve objektif yöntem -maalesef- mevcut değildir. Bu tutarın hesaplanmasında, genellikle aile bütçesi yöntemi kullanılmaktadır. Ailelerin elde ettiği geliri ve temel ihtiyaçları için yaptıkları harcamaları gösteren çalışmalardan yararlanılarak bir hesaplama yapılabilir. Diğer bir ifadeyle, ailelerin toplam harcamaları içindeki “gıda” payı temel alınarak gıda dışı harcamalara ulaşılmaktadır.

Türkiye İstatistik Kurumu (TÜİK) tarafından, aile bütçesine yönelik anket çalışması yapılmaktadır. TÜİK, ülke genelinde yaptığı anket ile ailelerin elde ettiği geliri ve tüketim harcamalarını bulmaktadır. TÜİK’in 2003-2004 Hanehalkı Tüketim Harcamaları Anketi’ne göre gıda harcamalarının toplam tüketim harcamaları içindeki payı yüzde 30,70 oranındadır.² Hesaplamalarda bu oran esas alınmaktadır.

TÜRK-İŞ çalışması sonucu açıklanan **yoksulluk sınırı tutarı, işçinin eline geçmesi gereken ücret düzeyi değildir.** Bu değerlendirme eksik bir yaklaşımın ifadesi olacaktır. Yoksulluk sınırı tutarı, ailenin yapması gereken **insan onurunun gerektirdiği harcama düzeyidir** ve bir bakıma, haneye girmesi gereken toplam gelirin alt sınırını ortaya koyan önemli bir göstergedir. Ancak çoğu zaman, ücretli çalışan ailenin tek gelir kaynağı olduğundan yoksulluk sınırı tutarı olması gereken ücret düzeyi olarak görülmektedir.

TÜRK-İŞ’in bu çalışmasıyla hesaplanan gıda harcama tutarında, aylar ve yıllar itibariyle meydana gelen değişimi yansıtan oranları enflasyon verisi olarak değerlendirmek de ihtiyatlı bir yaklaşımı gerektirmektedir.

Yinelemek gerekir ki, bu çalışma, tüketici fiyatları endeksi olarak değerlendirilmemelidir. Dar gelirli ailelerin elde ettiği gelirin yeterli ve dengeli beslenme için gerekli harcamaları bile karşılayabilecek düzeyde olmadığı açıktır. Aileler, düşük düzeydeki geliriyle beslenme ve beslenme dışı harcamaları karşılayabilmek için çeşitli malların fiyatlarını da dikkate alarak tüketim malları arasında tercihte bulunmak zorunda kalmaktadır. Çoğuzaman fiyatı yüksek olan gıda maddeleri yerine fiyatı düşük olan gıda maddelerini seçmektedir.

Bu durumda olan aileler, büyük bir olasılıkla beslenme dışı harcamalarının (kira, ulaşım, yakıt, elektrik ve benzerleri) bir kısmını da beslenme harcamalarından kısararak elde edebilmektedir. Sonuçta, **gelir düzeyinin düşük ve yetersiz olması, dar gelirli kişi ve ailelerin sağlıklı ve dengeli beslenme yapmasına yol açmaktadır.**

TÜRK-İŞ tarafından hesaplanan açlık ve yoksulluk sınırı tutarları ile elde edilen gelir arasındaki fark, çalışanların içinde bulunduğu geçim sıkıntısının boyutlarını ortaya koyan önemli bir gösterge olmaktadır.

² TÜİK 2005 yılı için bu oranı yüzde 28,3; 2006 yılı için yüzde 28,5; 2007 yılı için yüzde 28,4, 2008 yılı için yüzde 26,6; 2009 yılı için yüzde 26,7; 2010 yılı için yüzde 27,1; 2011 yılı için yüzde 26,2 olarak hesaplamıştır. 2012 yılı için bu oran yüzde 25,1 ve 2013 için yüzde 23,5’dir. 2014 yılı için TÜİK tarafından hesaplanan gıda içi harcama oranı yüzde 22,7’dir ve 2015 ile 2016 yılı için aynı kalmıştır. 2017 yılı için bu oran yüzde 22,4 ve 2018 yılı için yüzde 22,5 olarak hesaplanmıştır. 2019 yılı için bu oran yüzde (son üç yılın ortalaması olarak) yüzde 22,6’dır. 2020 yılı için bu oranı TÜİK yükselterek (son üç yılın ortalaması olarak) yüzde 23,1 olarak hesaplamıştır. 2021 için bu oran değişmemiştir.