



TÜRK-İŞ | Haber Bülteni

Türkiye İşçi Sendikaları Konfederasyonu

Bayındır Sokak No: 10 Kızılay - Ankara | Tel: (0.312) 433 31 25-29 | Faks: (0.312) 433 85 80 - 433 68 09
facebook.com/turkiskonfederasyonu | twitter.com/turkiskonf | www.turkis.org.tr

30 Ocak 2023

Ocak 2023 AÇLIK ve YOKSULLUK SINIRI TASE (2021=100): 332,93

- ⚙ MUTFAK ENFLASYONU AYLIK %9,02 ve SON ON İKİ AYLIK %108,57 ORANINDA ARTTI.
- ⚙ 4 KİŞİLİK AİLENİN AYLIK GIDA HARCAMASI TUTARI (AÇLIK SINIRI) 8.864 TL HESAPLANDI.
- ⚙ **DÖRT KİŞİLİK AİLENİN GIDA ve TÜM DİĞER HARCAMALARI İÇİN HANESİNE GİRMESİ GEREKEN AYLIK ÜCRET ve/veya ÜCRET DIŞI TOPLAM GELİR TUTARI (YOKSULLUK SINIRI) 28.875 TL!**
- ⚙ BEKÂR BİR ÇALIŞANIN AYLIK TOPLAM YAŞAMA MALİYETİ 11.557 TL'YE ULAŞTI!
- ⚙ ELDE EDİLEN GELİR ASGARİ HARCAMALARI KARŞILAMAKTA YETERSİZ...

Yeni yılın ilk günlerinde ücretli çalışanlar ve emeklileri için geçerli olacak ücret maaş artışları yapılmadan önce -beklenmedik oranda- duraklayan enflasyon, yeni yıla hızlı bir giriş yaptı. Aralıktaki baz etkisi ile gerileyen yıllık gıda enflasyonu bu ay %9,02 artış ile yıllık temelde yeniden üç haneli yerine oturdu. Böylece, belirlenen gelir artışları enflasyon karşısında yine aşınmaya başladı. 2023 yılının hemen başında, milyonlarca çalışanı ve emeklisini doğrudan ilgilendiren asgari ücret ile memur ve emekli maaşlarına yapılan artışların, mal ve hizmetlere ardı ardından gelen zamlarla eridiğine yaşayarak tanık olunmakta...

Türkiye'de dar gelirli hanelerin en büyük tüketim kalemlerinden birisi olan gıdaya gelen çok yüksek zamlara kıyasla ücret, maaş ve yevmiye artışlarının güdük kalmasıyla var olan hayat pahalılığı gözler önüne seriliyor. İnsanlar her market-çarşı-pazara alışverişe çıktıklarında aynı -hatta daha az ve/veya daha kalitesiz- mal ve hizmetleri daha pahalıya almak zorunda kalıyorlar. Geçinecek geliri olmayan ve harcamalarından daha fazla kısamayan bireyler borçlanmak durumunda kalıyor.

Türkiye Bankalar Birliği verilerine göre son bir yıl içinde hem kredi kullanan kişi sayısı hem kullanılan kredi miktarı, hem finans kuruluşlarının ödenemeyen ve tasfiye olacak bireysel kredi kartı ve bireysel kredi alacak miktarları yükseliyor. Bu çetin geçim koşulları hanelerin gelir/gider dengesinin bozulmasından kaynaklanırken 1990'lar Türkiye'sinde yaşanan enflasyon-ücret-enflasyon sarmalına benzer koşullar yeniden yaşanıyor.

Net asgari ücret işveren ve hükümet oy çokluğuyla aylık net 8.506 TL olurken yıllık temelde %100'lük bir artış yapılmış oldu. Ancak açlık sınırı bu süreçte %108'lik bir artış gösterdi ve aslında bu zam 2022 yılı içinde aylarca sürmüş olan alım gücü kayıplarını ortadan kaldırmış olmadı. İçerisinde olduğumuz yeni yıl yeni alım gücü kayıpları ile başlamış oldu.

Mevcut görünümde sabit gelirliler, 2023 yılında yapılacak ikinci ücret zamlarına kadar alım güçleri bakımından şimdiden 2022'nin başındaki hâlden bile daha aşağı bir seviyede yaşamlarını sürdürmek durumunda kalacaklar. Çünkü OECD ve IMF tahminlerine göre; devam eden Rusya-Ukrayna savaşı, yaklaşan seçim, ülkenin yüksek risk primi ve düşük kredi notları gibi sebeplerle Türkiye'de 2023 yılında da enflasyon yüksek seyretme eğilimi içerisinde olacak.

TÜRK-İŞ Araştırmasınının 2023 Ocak ayı sonucuna göre;

- Dört kişilik bir ailenin sağlıklı, dengeli ve yeterli beslenebilmesi için yapması gereken aylık gıda harcaması tutarı (açlık sınırı) 8.864,48 TL'ye,
- **Gıda harcaması ile giyim, konut (kira, elektrik, su, yakıt), ulaşım, eğitim, sağlık ve benzeri ihtiyaçlar için yapılması zorunlu diğer aylık harcamalarının toplam tutarı** (yoksulluk sınırı) 28.874,55 TL'ye,
- Bekâr bir çalışanın 'yaşama maliyeti' ise aylık 11.556,56 TL'ye yükseldi.

Çizelge 1: Dört Kişilik Ailenin Açlık ve Yoksulluk Sınırı (TL/Ay)*			
	Ocak 2022	Aralık 2022	Ocak 2023
Yetişkin Erkek Gıda Harcaması	1.290,77	2.451,55	2.669,57
Yetişkin Kadın Gıda Harcaması	998,98	1.951,20	2.142,34
15–19 Yaş Grubu Çocuk Gıda Harcaması	1.273,92	2.421,55	2.632,07
4–6 Yaş Grubu Çocuk Gıda Harcaması	686,28	1.306,27	1420,52
Açlık Sınırı 4 Kişilik Aile (Gıda Harcaması)	4.249,95	8.130,56	8.864,48
Yoksulluk Sınırı 4 Kişilik Aile (Toplam Harcama)	13.843,48	26.483,93	28.874,55

* Harcama tutarları, yuvarlama nedeniyle, toplamda farklı olabilmektedir.

TÜRK-İŞ'in verilerine göre "mutfak enflasyonu"ndaki değişim Ocak 2023'te şu şekildedir:

- Ankara'da yaşayan dört kişilik bir ailenin "gıda için" yapması gereken asgari harcama tutarındaki artış **bir önceki aya göre** % 9,02 oranında gerçekleşti.
- **Son on iki ay itibariyle** değişim oranı % 108,57 oldu.
- **On iki aylık ortalamalara göre** değişim oranı % 109,77 olarak hesaplandı

Çizelge 2: Gıda Harcamasındaki Değişim %			
	Ocak'2022	Aralık'2022	Ocak'2023
Bir Önceki Aya Göre Değişim Oranı	3,71	4,41	9,02
Bir Aylık Değişim Oranı	3,71	4,41	9,02
Son On İki Ay İtibariyle Değişim Oranı	59,62	98,41	108,57
On İki Aylık Ortalamalarla Değişim Oranı	-	106,28	109,77

Özellikle son birkaç yıldır ekseriyetle düşük gelirli hane halklarını etkileyen yüksek gıda enflasyonunun önüne geçilebilmesi için çeşitli önlemler alındı:

- Gıdada KDV indirimi yapıldı.
- Tarım Kredi Marketlerinin şube sayısı artırıldı.
- Belli dönemlerde bazı ürünler için ihracat engellendi.
- Süte sabit, kırmızı ete taban fiyat getirildi.
- Et, bakliyat, hububat, yağlı tohumlar gibi temel gıdalarda ithalatın önü açıldı.
- Fiyat istikrar komitesi kuruldu.
- Tanzim satış yerleri oluşturuldu.

Ancak tüm bu önlemler ve daha fazlası çözüm getirmedi. Cumhuriyetin 100. yılının ilk ayında yıllık gıda enflasyonu %108'e, dört kişilik bir ailenin sağlıklı, dengeli ve yeterli beslenebilmesi için yapması gereken aylık gıda harcaması tutarı olan "açlık sınırı" ile "asgari ücret" arasındaki açık şimdiden 360 TL'ye gelmiş oldu. Çareler sorunların başladığı yerde, üretim yerlerinde, yani tarlada ve ahırda aranmalıdır. Tarımsal girdilerde dışa bağımlılığın önlenmesi, üretim maliyetlerinin düşürülmesi, ulusal üretimin planlaması, çiftçinin ve hayvancının para kazanmasının önünün açılması, yoksullaşan ve tüketimlerini kısmak ayrıca daha kalitesizlerini tüketmek zorunda kalan vatandaşların alım gücünün artırılması gibi kapsayıcı plan ve çalışmalar gerekmektedir.

TÜRK-İŞ hesaplamasında temel alınan ve doğrudan piyasadan derlenen fiyatlara göre, gıda ürünlerinde Ocak 2023 itibariyle gözlemlenen değişim harcama gruplarına göre şu şekilde oldu:

- **Süt, yoğurt, peynir grubunda;**

Bu gruptaki tüm ürünlerin fiyatları yükseldi. Bunun en temel sebebi önceki bültenlerimizin bir kaçında da belirttiğimiz üzere, maliyetlerini karşılayamayan üreticilerin hayvanlarını kesmeye başlamasıdır. Bunun en çarpıcı kanıtlarından birisi dünyada 1,5 kabul edilen sürdürülebilir süt/yem değer eşitliğine (parite) 2020 Ocak ayından beri ulaşamamış, bu süreçte parite 0,87'ye kadar gerilemiştir. Bir ayda süt %6, yoğurt %10, peynir %13 zamlandı. Yoğurтта

markalar 1000 gramlık paketlerin yerlerine 900 ve 800 gramlık paketler çıkartmaya başlamışlardı. Artık 750 gramlıklar da yaygınlaşmaya başladı.

- **Et, tavuk, balık, yumurta, kuru baklagiller, yağlı tohum ürünlerinin bulunduğu grupta;**

Bu gruptaki et ürünleri zamlandı. Bu zammın temel sebeplerinden birisi önceki bültenlerimizde de ifade ettiğimiz üzere; hayvan üretim maliyelerinin maddi getirisinden daha hızlı yükselmesi ve başta az sayıda hayvan varlığı olan aileler olmak üzere üreticilerin hayvanlarını keserek piyasadan çekilmeye başlamasıdır. Fiyatları baskılamak için hayvan ithal edilmesi girişimlerinin ise öncekiler gibi sadece zamları geciktirici bir girişim olduğu ve orta vadede hayvan ve süt üretiminin daha da azalmasına ve fiyatların daha fazla yükselmesine neden olduğu açıktır. Zaten Gıda Tarım ve Hayvancılık Bakanlığı Hayvancılık Genel Müdürlüğü tarafından 2015'te yayınlanan Kırmızı Et Strateji Belgesi'nde "Artan talebi ithalat ile karşılamak da ülkemizdeki üreticiler ve tüketiciler açısından uzun vadede sürdürülebilir bir politika olarak görülmemektedir. Bunun en önemli gerekçesi olarak da dünyada az sayıda kırmızı et ihracatçısı ülkenin olması gösterilebilir." ifadelerine yer verilmiştir. Bir ayda dana etinde %8, kuzu etinde %16, tavukta %9, yumurtada %4, balıkta %10 fiyat artışı yaşandı. Baklagillerden fasulye, nohut ve yeşil mercimek fiyatları sınırlı düzeyde artarken kırmızı mercimek fiyatı geriledi. Yağlı tohumlarda yükseliş %10.

- **Ekmek ve tahıllar grubunda;**

Bir önceki bültenimizde işaret ettiğimiz üzere Ankara'da 200 gramlık beyaz ekmeke bu ay %25 zamlarla 5 TL'ye, 200 gramlık kepek, tam buğday, çavdar ekmekleri 8 TL'ye yükseldi. Meşhur Ankara simidi Ağustos ayından sonra bu ay %40 zamlarla 7 TL'ye çıktı. Bir ayda bulgur %6, makarna %5, un %8 fiyat artışı yaşadı. Pirinç ve irmik fiyatları hafif geriledi.

- **Taze sebze-meyve grubunda;**

Semt pazarlarında yeşil soğan, kıvırcık gibi salata yeşilliklerinin ve pırasa, lahana gibi yeşil yapraklı sebzelerin fiyatları yükseldi. Patates 12,5 TL'den satılmaya devam etti. Salatalık, domates, biber gibi örtü altı sebzelerin fiyatları yine yükselirken karalahana, turp ve havuç fiyatları düştü. Kış meyvelerinden portakal mandalina ve greylfurtun fiyatları arttı. Muz fiyatı değişmedi. Ortalama sebze kg fiyatı 17,82 TL, ortalama meyve kg fiyatı 17,22 TL oldu. Hesaplama da 23'ü sebze ve 9'u meyve olmak üzere toplam 32 ürünlerdeki fiyat değişimi dikkate alındı. Ortalama meyve-sebze kg fiyatı bu ay 16,94 TL olarak tespit edildi.

- **Temel yağ ürünlerinin bulunduğu grupta;**

Dünyada palmye yağındaki fiyat gerilemesi ve Ukrayna'dan Türkiye'ye yapılan ayçiçek yağı sevkiyatlarının hızlanmasıyla ayçiçek yağı %6 ucuzladı. Zeytinyağı %7 zamlandı, Margarin ve tereyağı fiyatları değişmedi.

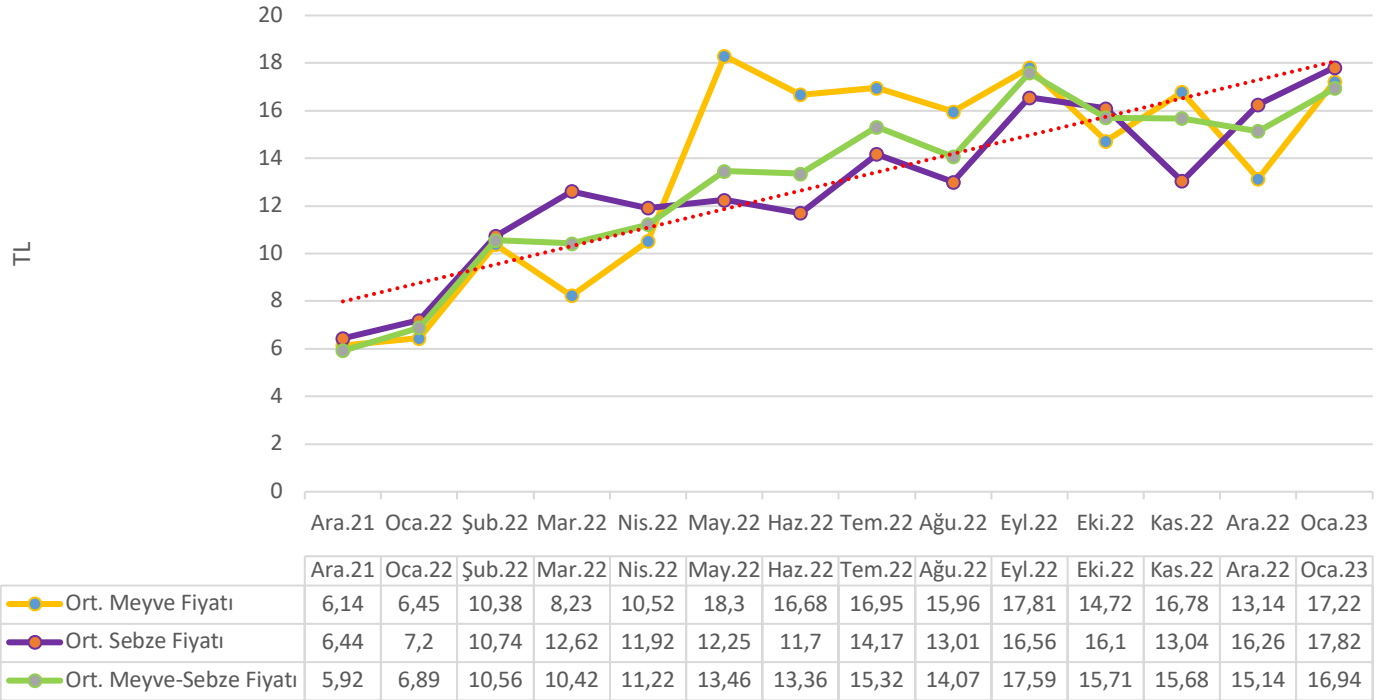
- **Son grup içinde yer alan gıda maddelerinden;**

Bir ayda tuz %28, bal %27, ıhlamur %18, reçel %5 zamlandı. Yeşil zeytin, siyah zeytin hafif arttı. Baharatlar, çay ve şeker fiyatı sabit kaldı. Salça fiyatları %5 geriledi.

ÇİZELGE 3: TÜRK-İŞ Açlık Sınırı Endeksi (TASE 2021=100)

		Oca	Şub	Mar	Nis	May	Haz	Tem	Ağu	Eyl	Eki	Kas	Ara
Endeks	2021	100	102,76	104,93	108,06	108,78	110,46	112,45	118,09	118,3	118,78	123,19	153,9
	2022	159,62	170,98	185,09	199,94	226,02	240,04	256,88	258,76	272,11	278,87	292,46	305,37
	2023	332,93											
		Oca	Şub	Mar	Nis	May	Haz	Tem	Ağu	Eyl	Eki	Kas	Ara
Bir Önceki Aya Göre Değişim Oranı %	2021	1,19	2,76	2,1	2,98	0,67	1,54	1,79	5,01	0,17	0,4	3,71	24,92
	2022	3,71	7,12	8,24	8,02	13,04	6,2	7,01	0,73	5,15	2,48	4,87	4,41
	2023	9,02											
		Oca	Şub	Mar	Nis	May	Haz	Tem	Ağu	Eyl	Eki	Kas	Ara
Bir Önceki Yılın Aralık Ayına Göre Değişim Oranı %	2021	-	-	-	-	-	-	-	-	-	-	-	-
	2022	3,71	11,09	20,26	29,91	46,85	55,96	66,9	68,13	76,8	81,19	90,02	98,41
	2023	9,02											
		Oca	Şub	Mar	Nis	May	Haz	Tem	Ağu	Eyl	Eki	Kas	Ara
Bir Önceki Yılın Aynı Ayına Göre Değişim %	2021	-	-	-	-	-	-	-	-	-	-	-	-
	2022	59,62	66,38	76,39	85,02	107,76	117,29	128,44	119,11	130,01	134,77	137,38	98,41
	2023	108,57											
		Oca	Şub	Mar	Nis	May	Haz	Tem	Ağu	Eyl	Eki	Kas	Ara
On İki Aylık Ortalamalara Göre Değişim	2021	-	-	-	-	-	-	-	-	-	-	-	-
	2022	-	-	-	-	-	-	-	-	-	-	-	106,28
	2023	109,77											

Meyve Sebze Fiyatları

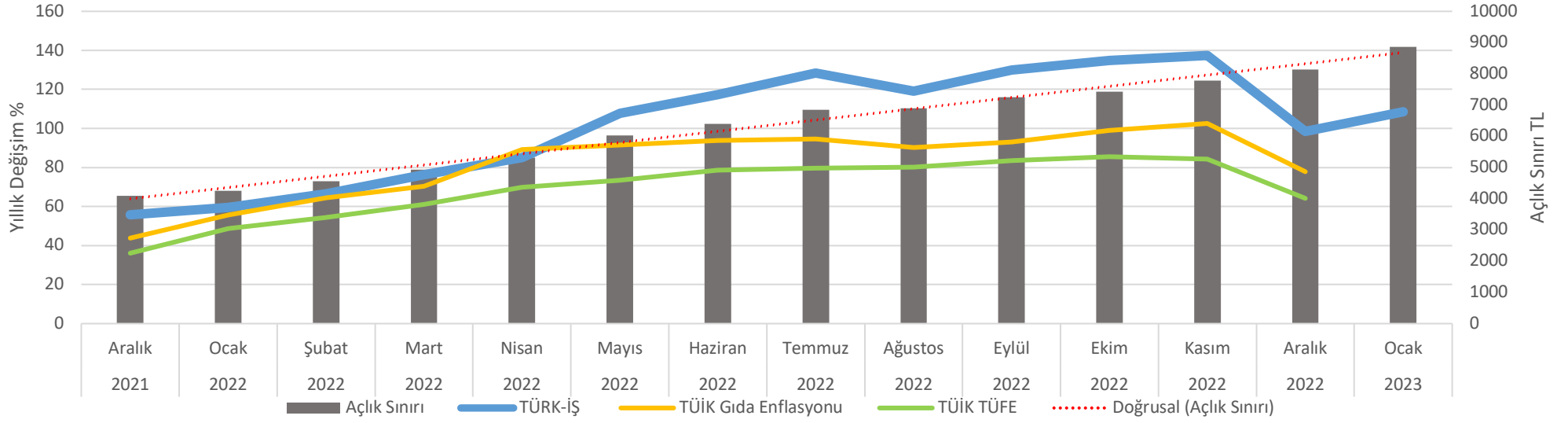


Zaman

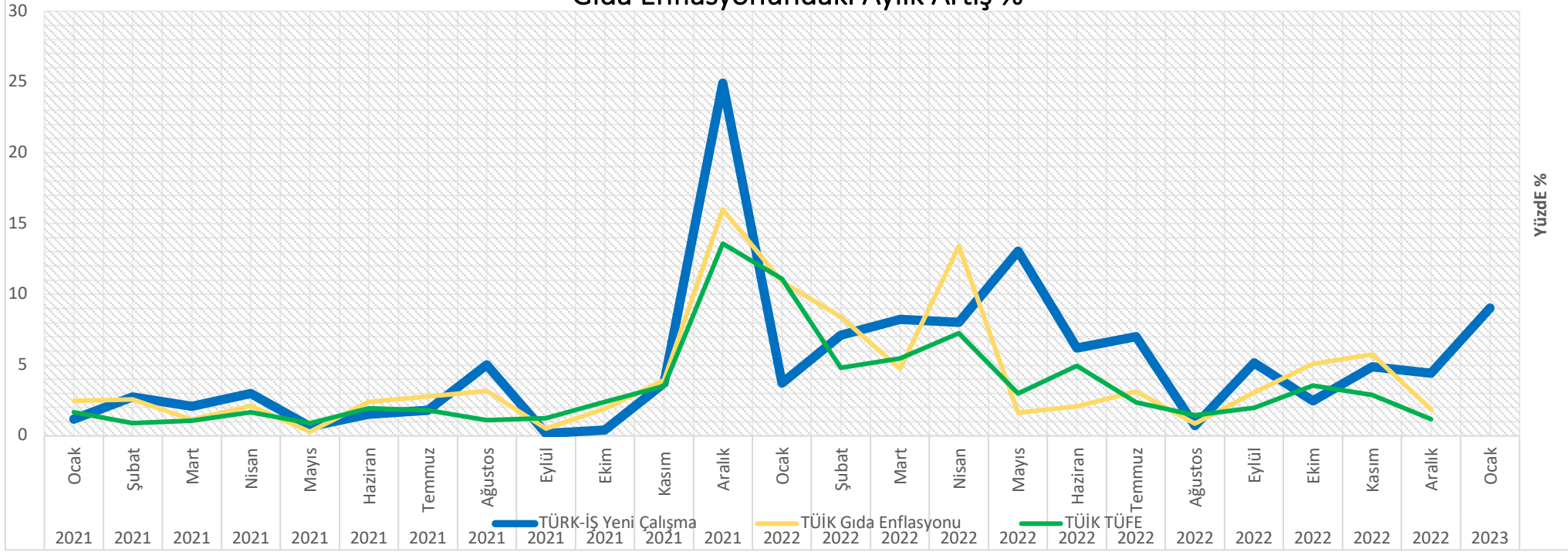
Not: "Ort. Meyve-Sebze Fiyatın"a ana yemekleri tamamlayan maydonoz, kıvrıkcık gibi salata yeşillikleri dâhil edilmektedir.

Ort. Meyve Fiyatı Ort. Sebze Fiyatı Ort. Meyve-Sebze Fiyatı Doğrusal (Ort. Meyve-Sebze Fiyatı)

Yıllık Gıda Enflasyonu ve Açlık Sınırı



Gıda Enflasyonundaki Aylık Artış %



AÇIKLAMALAR

Çalışanların, kendilerine ve ailelerine saygın yaşam düzeyi sağlayacak bir gelir elde etmeleri esastır. Yoksulluk, genel anlamıyla, insanların temel ihtiyaçlarını karşılayamama durumu olarak tanımlanmaktadır. Yoksulluk sınırı tutarı, bir ailenin, insan onurunun gerektirdiği zorunlu ihtiyaçları karşılayabilmesi için yapması gereken harcama düzeyidir.

Türkiye’de bu konuda düzenli bir çalışma bulunmamaktadır. TÜRK-İŞ, var olan bu eksikliği gidermek amacıyla, **Aralık 1987’den bu yana** düzenli olarak her ay, gıda harcaması tutarını ve buradan hareketle açlıkve yoksulluk sınırını açıklamaktadır.¹

Türkiye’de yoksulluk sınırı ve yoksulluğun boyutları ile ilgili **ilk resmi çalışma** TÜİK tarafından 14 Nisan 2004 günü açıklanan “2002 Yoksulluk Çalışması”dır.

Çalışanların, kendilerine ve ailelerine yetecek bir ücret almaları gereği açıktır. Ancak temel ihtiyaçların karşılanabilmesini sağlayacak ve refahtan pay almasını mümkün kılacak ücretin hesabı nasıl yapılacaktır? İşçinin yaşam standardını sürdürmesi ya da iyileştirmesi için gerekli olan tutar ne kadar olmalıdır? Kuşkusuz bu ve benzeri soruların cevabını vermek kolay değildir. Gerekli olacak tutarın hesabı, yaşam standardı ve tüketim alışkanlıklarına da bağlı olarak kişiden kişiye, hatta ülkeden ülkeye farklılıklar göstermektedir.

İşçinin ailesiyle birlikte, insan onuruna yaraşır bir yaşam düzeyi sağlayabilecek harcama tutarını belirlemek için yapılabilecek hesaplamalardan biri, beslenmeye ilişkin ihtiyaçların belirlenmesidir. Dengeli beslenebilmek için, yetişkinlerin ihtiyaç duyacağı kalori miktarı ile çocukların yaşlarına göre gerekli olan kalori miktarının ne olması gerektiği hakkında bilimsel araştırmalar yapılmıştır. Sağlığın korunabilmesi için bu kalorileri sağlayacak besin miktarları yanı sıra, gerekli protein, yağ ve karbonhidrat miktarları konusundada belirlemelerde bulunulmuştur. Bu kapsamda, farklı büyüklükteki aileler için toplam besin ihtiyacı hesaplanabilmektedir.

TÜRK-İŞ’in bu çalışmasında, dört kişilik bir ailenin, bilimsel olarak belirlenmiş **beslenme kalıbı** temel alınmaktadır. Anılan beslenme kalıbı, Hacettepe Üniversitesi Sağlık Bilimler Fakültesi Beslenme ve Diyetetik Bölümü’nden sağlanmıştır. Günlük kalori ihtiyacının hesabında, hem yetişkin kişiler hem de genç ve çocuk nüfus dikkate alınmaktadır. Buna göre yetişkin erkek için 3500, yetişkin kadın için 2300, 15-19 yaş grubundaki erkek çocuk için 3200 ve 4-6 yaş grubundaki çocuk için 1600 kalorilik liste temel alınmıştır.

Çalışmada kullanılan besin grubunda şu besin maddeleri yer almaktadır:

Birinci grupta süt, yoğurt, peynir; ikinci grupta et, tavuk, balık, yumurta, yağlı tohumlar (sert kabuklu yemişler), kuru bakliyat (nohut, mercimek, kuru fasulye vb.); üçüncü grupta ekmek, makarna, pirinç, bulgur, un, irmik, diğer tahıl unları; dördüncü grupta taze meyve ve sebze; beşinci grupta tereyağı, margarin, ayçiçeği yağı, zeytinyağından müteşekkil temel yağlar; diğer besin grubunda ise şeker, reçel, marmelat, bal, pekmez, tuz, baharat (kimyon, karabiber, pul biber, nane vb.), çay, ıhlamur, salça yer almaktadır.

Araştırmada, dört kişilik bir ailenin fizyolojik ihtiyaçları ile tutarlı, yeterli ve dengeli beslenmesini sağlamak için gerekli olan kalori sayısı ve bunu karşılayacak besinlerin cins ve miktarı temel alınmaktadır. Ankara’da çalışanların yoğun olarak alışveriş yaptıkları market ve semt pazarları ayda iki-üç kez dolaşarak fiyatlar derlenmekte ve yapılması gereken asgari düzeydeki gıda harcaması tutarı hesaplanmaktadır.

“**Açlık Sınırı**” dört kişilik bir ailenin, sağlıklı ve dengeli beslenebilmesi amacıyla bir ayda gıda için yapması gereken asgari harcama tutarını tanımlamaktadır. İnsan onuruna yaraşır düzeyde yaşam sürdürebilmek için gereken harcama tutarı, hiç kuşku yok ki, gıda ile sınırlı değildir. Gıda harcaması yanında giyim, konut, ulaşım ve diğer ihtiyaçlar için

¹ 2022 yılının Ocak ayından itibaren, oluşturulan yeni çalışma grubu tarafından ve yeni beslenme kalıbı temel alınarak araştırma sürdürülmektedir.

gerekli tutarın da ayrıcahesaplanması gerekmektedir. **“Yoksulluk sınırı”** zorunlu ihtiyaçlar için yapılması gereken toplam harcama tutarını ifade etmektedir.

Gıda dışındaki zorunlu harcamaların tutarını ayrıntılı olarak ve tek tek hesaplamak için kullanılabilir “beslenme kalıbı” benzeri bir bilimsel ve objektif yöntem -maalesef- mevcut değildir. Bu tutarın hesaplanmasında, genellikle aile bütçesi yöntemi kullanılmaktadır. Ailelerin elde ettiği geliri ve temel ihtiyaçları için yaptıkları harcamaları gösteren çalışmalardan yararlanılarak bir hesaplama yapılabilir. Diğer bir ifadeyle, ailelerin toplam harcamaları içindeki “gıda” payı temel alınarak gıda dışı harcamalara ulaşılmaktadır.

Türkiye İstatistik Kurumu (TÜİK) tarafından, aile bütçesine yönelik anket çalışması yapılmaktadır. TÜİK, ülke genelinde yaptığı anket ile ailelerin elde ettiği geliri ve tüketim harcamalarını bulmaktadır. TÜİK’in 2003-2004 Hanehalkı Tüketim Harcamaları Anketi’ne göre gıda harcamalarının toplam tüketim harcamaları içindeki payı yüzde 30,70 oranındadır.² Hesaplamalarda bu oran esas alınmaktadır.

TÜRK-İŞ çalışması sonucu açıklanan **yoksulluk sınırı tutarı, işçinin eline geçmesi gereken ücret düzeyi değildir.** Bu değerlendirme eksik bir yaklaşımın ifadesi olacaktır. Yoksulluk sınırı tutarı, ailenin yapması gereken **insan onurunun gerektirdiği harcama düzeyidir** ve bir bakıma, haneye girmesi gereken toplam gelirin alt sınırını ortaya koyan önemli bir göstergedir. Ancak çoğu zaman, ücretli çalışan ailenin tek gelir kaynağı olduğundan yoksulluk sınırı tutarı olması gereken ücret düzeyi olarak görülmektedir.

TÜRK-İŞ’in bu çalışmasıyla hesaplanan gıda harcama tutarında, aylar ve yıllar itibariyle meydana gelen değişimi yansıtan oranları enflasyon verisi olarak değerlendirmek de ihtiyatlı bir yaklaşımı gerektirmektedir.

Yinelemek gerekir ki, bu çalışma, tüketici fiyatları endeksi olarak değerlendirilmemelidir. Dar gelirli ailelerin elde ettiği gelirin yeterli ve dengeli beslenme için gerekli harcamaları bile karşılayabilecek düzeyde olmadığı açıktır. Aileler, düşük düzeydeki geliriyle beslenme ve beslenme dışı harcamaları karşılayabilmek için çeşitli malların fiyatlarını da dikkate alarak tüketim malları arasında tercihte bulunmak zorunda kalmaktadır. Çoğuzaman fiyatı yüksek olan gıda maddeleri yerine fiyatı düşük olan gıda maddelerini seçmektedir.

Bu durumda olan aileler, büyük bir olasılıkla beslenme dışı harcamalarının (kira, ulaşım, yakıt, elektrik ve benzerleri) bir kısmını da beslenme harcamalarından kısararak elde edebilmektedir. Sonuçta, **gelir düzeyinin düşük ve yetersiz olması, dar gelirli kişi ve ailelerin sağlıklı ve dengeli beslenme yapmasına yol açmaktadır.**

TÜRK-İŞ tarafından hesaplanan açlık ve yoksulluk sınırı tutarları ile elde edilen gelir arasındaki fark, çalışanların içinde bulunduğu geçim sıkıntısının boyutlarını ortaya koyan önemli bir gösterge olmaktadır.

² TÜİK 2005 yılı için bu oranı yüzde 28,3; 2006 yılı için yüzde 28,5; 2007 yılı için yüzde 28,4, 2008 yılı için yüzde 26,6; 2009 yılı için yüzde 26,7; 2010 yılı için yüzde 27,1; 2011 yılı için yüzde 26,2 olarak hesaplamıştır. 2012 yılı için bu oran yüzde 25,1 ve 2013 için yüzde 23,5’dir. 2014 yılı için TÜİK tarafından hesaplanan gıda içi harcama oranı yüzde 22,7’dir ve 2015 ile 2016 yılı için aynı kalmıştır. 2017 yılı için bu oran yüzde 22,4 ve 2018 yılı için yüzde 22,5 olarak hesaplanmıştır. 2019 yılı için bu oran yüzde (son üç yılın ortalaması olarak) yüzde 22,6’dır. 2020 yılı için bu oranı TÜİK yükselterek (son üç yılın ortalaması olarak) yüzde 23,1 olarak hesaplamıştır. 2021 için bu oran değişmemiştir.