



TÜRK-İŞ HABER BÜLTENİ

TÜRKİYE İŞÇİ SENDİKALARI KONFEDERASYONU

www.turkis.org.tr

turkiskonfederasyonu



turkiskonf





TÜRK-İŞ | Haber Bülteni

Türkiye İşçi Sendikaları Konfederasyonu

Bayındır Sokak No: 10 Kızılay - Ankara | Tel: (0.312) 433 31 25-29 | Faks: (0.312) 433 85 80 - 433 68 09

facebook.com/turkiskonfederasyonu | twitter.com/turkiskonf | www.turkis.org.tr

28 Haziran 2022

HAZİRAN 2022 AÇLIK ve YOKSULLUK SINIRI (YENİ BESLENME KALIBI)

- ❖ **AÇLIK SINIRI 6.391 TL** ile MEVCUT ASGARİ ÜCRETİN 2.137 TL (YARIM ASGARİ ÜCRET KADAR) ÜZERİNDE!
- ❖ MUTFAK ENFLASYONUNDAKİ ARTIŞ AYLIK **%6,2!** SON ON İKİ AYLIK **%117,3** ORANINDA!
- ❖ "VAR EVİ KEREM EVİ, YOK EVİ ELEM EVİ!" **YOKSULLUK SINIRI 20.818 TL!**
- ❖ BEKÂR BİR ÇALIŞANIN AYLIK YAŞAMA MALİYETİ **8.313 TL'YE** ULAŞTI! BİR KİŞİYE NEREDEYSE İKİ ASGARİ ÜCRET GEREKİYOR!

Ücretli, maaşlı, yevmiyeli çalışanlar ile esnaf, emekli ve öğrencilerin içinde yaşadığı fiili hayat pahalılığı, enflasyon bugün sıfırlansa bile gelirleri artmadığı sürece aynı kalacaktır. Üstelik fiyatlar hızla tırmanmaya devam ediyor.

Hanelerde kullanılan doğalgaza bu ay yapılan %30'luk zamla birlikte yılbaşından bu yana toplam %75,5'lik zam yapılmış oldu. Elektrik üretiminde ve sanayide kullanılan doğalgaza da yapılan zamların yanında, sürekli artan benzin ve motorin fiyatları da üretici ve tüketici fiyatlarını arttıran en başat sürükleyici etkenlerdendir. Bu sebeple, önümüzdeki aylarda yüksek enflasyon ile yaşam mücadelesi verilmesi kaçınılmaz görülüyor. Haziran 2022 Tüketici Güven Endeksi'nin tarihinin en düşük seviyesinde olması fiyatlamada davranışları bozulan tüketicilerin de bu öngörüye sahip olduğunu işaret ediyor.

Resmi verilerle Tarım Ürünleri Üretici Fiyat Endeksi'nin yıllık %155 (geçen yılın aynı ayında %20 idi) olması ve Tarımsal Girdi Fiyat Endeksi'nin %113'e çıkması milli ekonominin temeli olan tarımda, çiftçilerin girdi maliyetlerine yetişememesinin yanında maliyetlerini hesaplamakta bile zorlanmalarına neden olmaktadır. Üretici endişe ve fedakârlığa, tüketici yüksek fiyatlardan almaya mecbur kalmıştır.

(Yeni Beslenme Kalıbı ile)

Çizelge 1: Dört Kişilik Ailenin Açlık ve Yoksulluk Sınırı (TL/Ay)*

	Aralık 2021	Haziran 2021	Mayıs 2022	Haziran 2022
Yetişkin Erkek Gıda Harcaması	1.249,34	890,35	1.810,22	1.920,33
Yetişkin Kadın Gıda Harcaması	960,83	702,09	1.453,71	1.541,57
15–19 Yaş Grubu Çocuk Gıda Harcaması	1.232,46	874,84	1.787,72	1.897,83
4–6 Yaş Grubu Çocuk Gıda Harcaması	655,22	473,99	966,20	1031,43
Açlık Sınırı	4.097,85	2.941,27	6.017,85	6.391,17
Yoksulluk Sınırı	13.348,00	9.580,68	19.602,14	20.818,14

* Gıda harcaması tutarı, yuvarlama nedeniyle, toplamda farklı olabilmektedir.

TÜRK-İŞ Araştırmasının 2022 Haziran ayı sonucuna göre;

- Dört kişilik bir ailenin sağlıklı, dengeli ve yeterli beslenebilmesi için yapması gereken aylık gıda harcaması tutarı (**açlık sınırı**) 6.391,17 TL'ye,
- Gıda harcaması ile giyim, konut (kira, elektrik, su, yakıt), ulaşım, eğitim, sağlık ve benzeri ihtiyaçlar için yapılması zorunlu diğer aylık harcamalarının toplam tutarı (**yoksulluk sınırı**) 20.818,14 TL'ye,
- Bekâr bir çalışanın '**yaşama maliyeti**' ise aylık 8.313,12 TL'ye yükseldi.

Aile ve Sosyal Hizmetler Bakanlığı'na göre, 2021 yılında ülke genelinde yapılan düzenli ve sürekli yardım programlarından toplam 5,9 milyon hane faydalanmış ve bunun %94'ü nakit şeklinde olmuştur. Bu yaygınlıktaki yardım aslında ekonominin normal işlemediği ve üretilen refahın adil paylaşılmadığının göstergelerinden birisidir. Cari açık, döviz kurları ve enflasyon artarken emeğin milli gelirden aldığı payın geriliyor olması da bunun bir delilidir.

TOBB verilerine göre kapanan şirket sayısı aylık bazda yüzde 59, yıllık bazda yüzde 126 artış gösterdi. Edinilen bilgiye göre 2016'da 15,9 milyon icra ve iflas dosyası varken söz konusu dosya sayısı Mayıs 2022 itibariyle 23,5 milyona çıktı. İşsizliği ve yoksulluğu arttırıcı etkisi olan bu olayların yanında makro finansal sistem; kur krizleri, aşırı negatif reel faiz, kontrolsüz parasal genişleme ve Merkez Bankası itibarının düşüşü gibi temel nedenlerle tahrip olurken başta gıda olmak üzere tüketici fiyatları dalga dalga tırmanmaya devam ediyor.

Yapılan araştırmanın neticesinde artan pahalılık ve gelirlerin aşınmasıyla birlikte raflarda kayıp-kaçığın artması karşısında marketlerde ek tedbirler alınıyor. Market çalışanlarına, raf güvenliği ve kriz yönetimine dair verilen eğitimler yoğunlaşmıştır.

TÜRK-İŞ'in verileri temel alındığında "mutfak enflasyonu"ndaki değişim Haziran 2022 itibariyle şu şekilde gerçekleşti:

- Ankara'da yaşayan dört kişilik bir ailenin "gıda için" yapması gereken asgari harcama tutarındaki artış **bir önceki aya göre** % 6,2 oranında gerçekleşti.
- **Son on iki ay itibariyle** artış oranı % 117,29 olarak hesaplandı.
- **Altı aylık değişim** oranı % 55,96 oranında oldu.

Çizelge 2: Gıda Harcamasındaki Değişim (yeni beslenme kalıbı ile)			
	Ara.21	May.22	Haz.22
Bir önceki aya göre değişim oranı %	24,92	13,04	6,2
Altı aylık değişim oranı %	39,32	83,45	55,96
Son on iki ay itibariyle değişim oranı %	55,74	107,76	117,29

TÜRK-İŞ hesaplamasında temel alınan ve doğrudan piyasadandırılan fiyatlara göre, gıda ürünlerinde Haziran 2022 itibariyle gözlemlenen değişim harcama gruplarına göre şu şekilde oldu:

- **Süt, yoğurt, peynir grubunda;**

Resmi verilere göre içme sütü üretimi ve toplanan inek sütü miktarı azalıyor. Girdi ve

ederek maliyetlerinin de artmasıyla haziran ayında da hem süt hem yoğurt hem de peynir fiyatları artış gösterdi. Sütte 1 aylık zam %13 olarak tespit edildi. Alım gücü eriyen tüketiciler için çıkarılan 900 ve 800 gramlık paketlerin ardından 750 gramlık beyaz peynirler de raflarda görüldü.

- **Et, tavuk, balık, yumurta, kurubaklagiller, yağlı tohum ürünlerinin bulunduğu grupta;**

Kuzu, tavuk ve yumurta fiyatlarında düşüş gözlemlendi. Dana, balıketi yeşil ve kırmızı mercimek fiyatları arttı. Bir ayda nohut %18, kuru fasulye ile yağlı tohumlar (kuruyemişler) %13 zamlandı. Ayrıca yumurta fiyatlarının çok gerilemesi nedeniyle zarar eden bazı yumurtacıların yumurta tavuklarını kestikleri ve kümeslerini kapattıkları uzmanlarca ifade edildi.

- **Ekmek ve tahıllar grubunda;**

Makarna, pirinç, bulgur ile un ve irmik fiyatlarının tamamı yükseldi. Bu grupta en yüksek zam %14 ile pirinçte oldu. Pirinç mayısta da %12 zamlandı. Türkiye'nin üretimdeki düşüşe bağlı olarak kendi ihtiyacı için iç piyasada tüketmek üzere en az 2-3 milyon ton buğday ithalatı yapacak olması un, ekmek, makarna, bulgur unlu mamuller ve buğdayın kullanıldığı tüm ürünlere mutlaka zam olarak yansıtılmasının işareti. Ayrıca alım gücü düşen vatandaşlar simidi de kredi kartıyla almak durumunda kaldıklarından simitçi büfelerinde pos cihazları görülmeye başlandı.

- **Taze sebze-meyve grubunda;**

Semt pazarlarında maydanoz, kıvırcık gibi salata yeşillikleri ve pazı, ıspanak gibi yeşil yapraklı sebzelerin fiyatları geriledi. Çok tüketilen patates ise hâlâ 10 TL'nin üzerinde satılmaya devam ediyor. Taneli sebzelerden barbunya, fasulye, yaz sebzelerinden domates, kabak, patlıcan, biber fiyatları geriledi. Bezelye ve kuru soğan sabit kaldı. Limon zamlandı. TÜİK'e göre kavun-karpuz üretici enflasyonu yıllık %230 olarak gerçekleşti. Özellikle karpuzun haziran ayı sonunda bile tanesi ortalama 35 TL'ye satılmasıyla hem semt pazarlarında hem marketlerde dilimle karpuz satışı yaygın hale geldi. Kiraz, kayısı, dut, şeftali, erik gibi yaz meyvelerinin fiyatları görece erişilebilir seviyeye yaklaştı. Fakat bahar aylarındaki don olayları ve yüksek maliyetler sebebiyle geçmiş yazlarda olduğu gibi büyük fiyat gerilemesi olmayacağı öngörülmekte. Ortalama sebze kg fiyatı 11,7 TL, ortalama meyve kg fiyatı 16,68 oldu. 18'i sebze ve 9'u meyve olmak üzere toplam 27 ürünlerdeki fiyat değişimi hesaplamada dikkate alındı. Ortalama meyve-sebze kg fiyatı 13,36 TL olarak tespit edildi.

- **Temel yağ ürünlerinin bulunduğu grupta;**

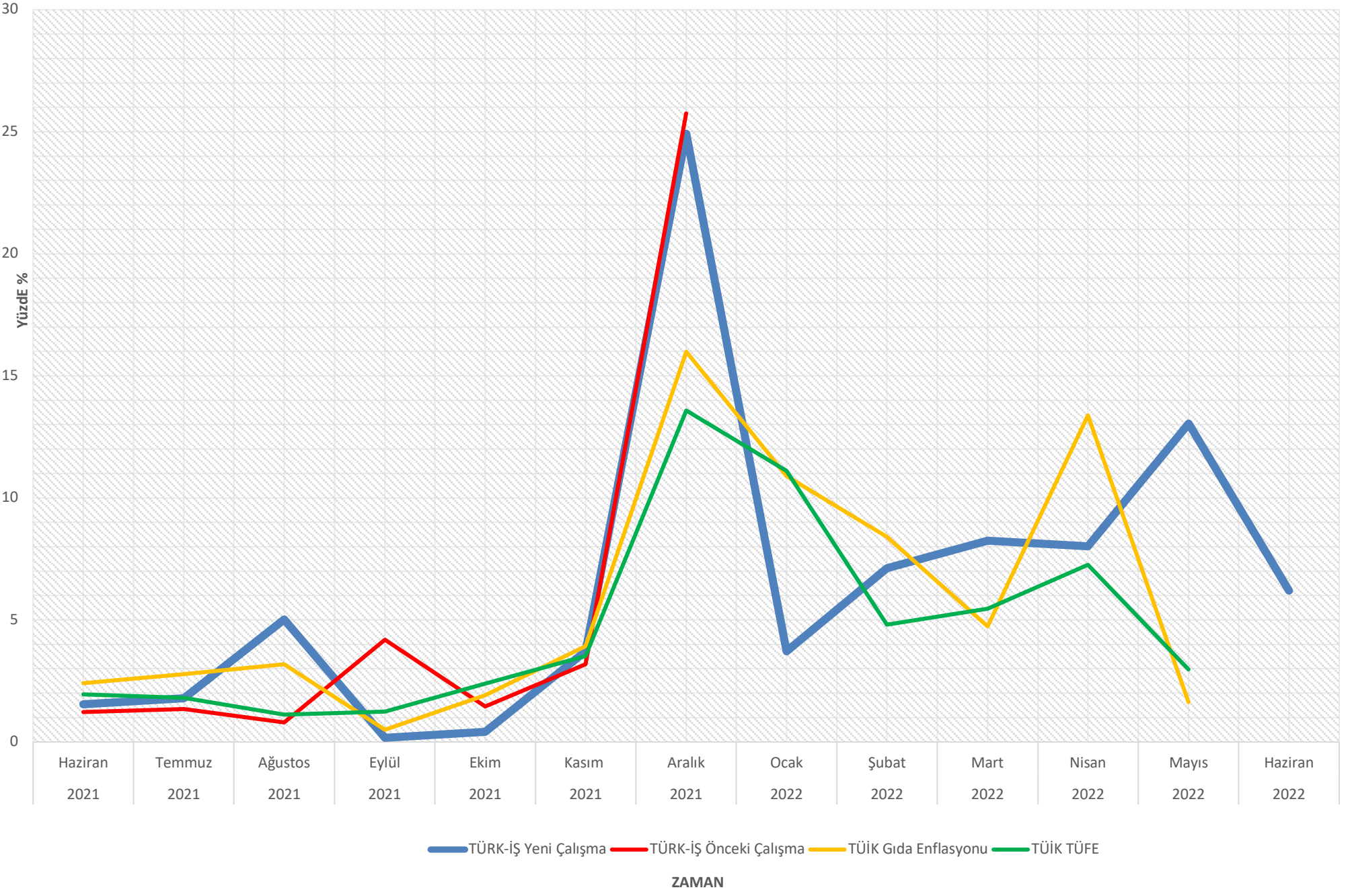
Ayçiçek yağı, zeytinyağı, tereyağı ve margarin ürünlerinin hepsi zamlandı. Margarin 1 ayda %11 zamlandı. Bazı marketlerde sıvı yağlara alım sınırı ve ürünlere hırsızlığa karşı alarm takılması uygulamaları devam ederken tanesi 50 TL'yi bulan 200 gramlık tereyağı paketlerine de alarm takılmaya başlandı.

- **Son grup içinde yer alan gıda maddelerinden;**

2001'den bu yana sırasıyla; pancar üretimine gelen kota, şeker fabrikalarının özelleştirilmesi ve çiftçiye destek yerine örneğin bu aydan başlayıp Ekim 2022'ye kadar sürecek sıfır gümrükle 400 bin ton şeker ithali izni gibi düzenlemeler, şeker fiyatlarının yıllar içinde artmasının en temel sebeplerini oluşturdu. Türk Şeker'in 27 Haziran itibariyle

bu yıl zamların markelelere satıldığı şekere %60 oranında yapıldığı zamların ortalamada %100 oranında itibaren raflara yansiyacak. Bu yüksek zam açıklanmadan önce bile şeker raflarındaki son bir aydaki artış %14 olmuş durumda. Mayıs ayında yüksek oranlarda zamlanan çay ve ıhlamur fiyatları bu ay değişmedi. Pekmez fiyatı da sabit kaldı. Siyah ve yeşil zeytin, salça, reçel, bal fiyatları yükseldi. Baharatlar ortalama %16, tuz %18 zamlandı.

Gıda Enflasyonundaki Aylık Artış %



ÇİZELGE 3: TÜRK-İŞ Açlık Sınırı Endeksi (TASE 2021=100)

	Oca	Şub	Mar	Nis	May	Haz	Tem	Ağu	Eyl	Eki	Kas	Ara	
Endeks	2021	100	102,8	104,9	108,1	108,8	110,5	112,5	118,1	118,3	118,8	123,2	153,9
	2022	159,6	171,0	185,1	199,9	226,02	240,04						
Bir Önceki Aya Göre Değişim Oranı %		Oca	Şub	Mar	Nis	May	Haz	Tem	Ağu	Eyl	Eki	Kas	Ara
	2021	1,19	2,76	2,10	2,98	0,67	1,54	1,79	5,01	0,17	0,41	3,71	24,92
2022	3,71	7,12	8,24	8,02	13,04	6,2							

Vurgulamak gerekir ki açıklanan harcama tutarı ücret seviyesi olmayıp, haneye girmesi gereken toplam gelirin karşılığıdır. Ancak ne yazık ki, ülkemizde istihdama katılım oranı genel olarak ve özellikle de kadınlarda son derece düşüktür. Ücretli çalışanlarda haneye gelir sağlayan kişi sayısı ağırlıklı olarak bir kişi olmaktadır. Ele geçen ücretin yetersiz olduğu durumlarda, elde edilen gelir birden fazla kişinin geçimini karşılayamamakta, kişi başına "insanca geçim için" yapılması gereken harcama tutarı yetersiz kalmaktadır.

Konfederasyonumuzca hesaplanan tutarlar ücret düzeyi olmayıp haneye girmesi gereken toplam gelir miktarıdır.

TÜRK-İŞ'in bu araştırması alanında ilktir. Daha sonra bu alanda yapılan benzeri çalışmalara da örnek olmuştur/olmaktadır.

"Açlık ve Yoksulluk Sınırı" çalışmasında hesaplamaya temel alınan gıda maddelerinin fiyatları, **Konfederasyonumuzca piyasadan, market ve semt pazarları sürekli ve düzenli dolaşarak doğrudan tespit edilmektedir.** Benzeri yapılan çalışmalar gibi, TÜİK tarafından derlenen fiyat verileri kullanılmamakta, ancak gelişmeleri değerlendirmek ve kıyaslama yapmak için, resmi enflasyon verisi açıklandıktan sonra izlenmektedir. **Çalışma bu niteliğiyle bağımsızdır.**

Konfederasyonumuz her ayın son haftasında ve TÜİK açıklamasından yaklaşık bir hafta önce hesaplama sonuçlarını kamuoyuna açıklamaktadır. Bu yönüyle, tüketici fiyatlarındaki artış eğilimini yansıtan "**öncü gösterge**" niteliğini de taşımaktadır.

!!! YENİ BESLENME KALIBINA DAYALI FARKLILIKLAR !!!

Aralık 2020 tarihinden itibaren Konfederasyonumuz bünyesinde oluşturulan yeni çalışma grubu tarafından Hacettepe Üniversitesi Sağlık Bilimleri Fakültesi Beslenme ve Diyetetik Bölümünde hazırlanan yeni ve güncel beslenme kalıbı temel alınarak hesaplama yapıldı.

Yeni beslenme kalıbında hane halkının tek tek ve toplam alması gereken kalori miktarı ve besin türleri değişmezken, dengeli ve sağlıklı beslenme için tüketilmesi gereken besinlerin ağırlıkları 'yeni kalıp' ile değişti.

Eski ve yeni beslenme kalıbına göre yapılmış hesapların kıyası 2022 Ocak ve Şubat aylarındaki bültenimizde mevcuttur.

AÇIKLAMALAR

Çalışanların, kendilerine ve ailelerine saygın yaşam düzeyi sağlayacak bir gelir elde etmeleri esastır. Yoksulluk, genel anlamıyla, insanların temel ihtiyaçlarını karşılayamama durumu olarak tanımlanmaktadır. Yoksulluk sınırı tutarı, bir ailenin, insan onurunun gerektirdiği zorunlu ihtiyaçları karşılayabilmesi için yapması gereken harcama düzeyidir.

Türkiye’de bu konuda düzenli bir çalışma bulunmamaktadır. TÜRK-İŞ, var olan bu eksikliği gidermek amacıyla, **Aralık 1987’den bu yana** düzenli olarak her ay, gıda harcaması tutarını ve buradan hareketle açlıkve yoksulluk sınırını açıklamaktadır. ¹

Türkiye’de yoksulluk sınırı ve yoksulluğun boyutları ile ilgili **ilk resmi çalışma** TÜİK tarafından 14 Nisan 2004 günü açıklanan “2002 Yoksulluk Çalışması”dır.

Çalışanların, kendilerine ve ailelerine yetecek bir ücret almaları gereği açıktır. Ancak temel ihtiyaçların karşılanabilmesini sağlayacak ve refahtan pay almasını mümkün kılacak ücretin hesabı nasıl yapılacaktır? İşçinin yaşam standardını sürdürmesi ya da iyileştirmesi için gerekli olan tutar ne kadar olmalıdır? Kuşkusuz bu ve benzeri soruların cevabını vermek kolay değildir. Gerekli olacak tutarın hesabı, yaşam standardı ve tüketim alışkanlıklarına da bağlı olarak kişiden kişiye, hatta ülkeden ülkeye farklılıklar göstermektedir.

İşçinin ailesiyle birlikte, insan onuruna yaraşır bir yaşam düzeyi sağlayabilecek harcama tutarını belirlemek için yapılabilecek hesaplamalardan biri, beslenmeye ilişkin ihtiyaçların belirlenmesidir. Dengeli beslenebilmek için, yetişkinlerin ihtiyaç duyacağı kalori miktarı ile çocukların yaşlarına göre gerekli olan kalori miktarının ne olması gerektiği hakkında bilimsel araştırmalar yapılmıştır. Sağlığın korunabilmesi için bu kalorileri sağlayacak besin miktarları yanı sıra, gerekli protein, yağ ve karbonhidrat miktarları konusundada belirlemelerde bulunulmuştur. Bu kapsamda, farklı büyüklükteki aileler için toplam besin ihtiyacı hesaplanabilmektedir.

TÜRK-İŞ’in bu çalışmasında, dört kişilik bir ailenin, bilimsel olarak belirlenmiş **beslenme kalıbı** temel alınmaktadır. Anılan beslenme kalıbı, Hacettepe Üniversitesi Sağlık Bilimler Fakültesi Beslenme ve Diyetetik Bölümü’nden sağlanmıştır. Günlük kalori ihtiyacının hesabında, hem yetişkin kişiler hem de genç ve çocuk nüfus dikkate alınmaktadır. Buna göre yetişkin erkek için 3500, yetişkin kadın için 2300, 15-19 yaş grubundaki erkek çocuk için 3200 ve 4-6 yaş grubundaki çocuk için 1600 kalorilik liste temel alınmıştır.

Çalışmada kullanılan besin grubunda şu besin maddeleri yer almaktadır:

Birinci grupta süt, yoğurt, peynir; ikinci grupta et, tavuk, balık, yumurta, yağlı tohumlar (sert kabuklu yemişler), kuru bakliyat (nohut, mercimek, kuru fasulye vb.); üçüncü grupta ekmek, makarna, pirinç, bulgur, un, irmik, diğer tahıl unları; dördüncü grupta taze meyve ve sebze; beşinci grupta tereyağı, margarin, ayçiçeği yağı, zeytinyağından müteşekkil temel yağlar; diğer besin grubunda ise şeker, reçel, marmelat, bal, pekmez, tuz, baharat (kimyon, karabiber, pul biber, nane vb.), çay, ıhlamur,

¹ 2022 yılının Ocak ayından itibaren yeni çalışma grubu yeni beslenme kalıbı üzerinden araştırmalarını sürdürmektedir.

salça yer almaktadır.

Araştırmada, dört kişilik bir ailenin fizyolojik ihtiyaçları ile tutarlı, yeterli ve dengeli beslenmesini sağlamak için gerekli olan kalori sayısı ve bunu karşılayacak besinlerin cins ve miktarı temel alınmaktadır. Ankara'da çalışanların yoğun olarak alışveriş yaptıkları market ve semt pazarları ayda iki-üç kez dolaşarak fiyatlar derlenmekte ve yapılması gereken asgari düzeydeki gıda harcaması tutarı hesaplanmaktadır.

"Açlık Sınırı" dört kişilik bir ailenin, sağlıklı ve dengeli beslenebilmesi amacıyla bir ayda gıda için yapması gereken asgari harcama tutarını tanımlamaktadır. İnsan onuruna yarasız düzeyde yaşam sürdürülebilmek için gereken harcama tutarı, hiç kuşku yok ki, gıda ile sınırlı değildir. Gıda harcaması yanında giyim, konut, ulaşım ve diğer ihtiyaçlar için gerekli tutarın da ayrıca hesaplanması gerekmektedir. **"Yoksulluk sınırı"** zorunlu ihtiyaçlar için yapılması gereken toplam harcama tutarını ifade etmektedir.

Gıda dışındaki zorunlu harcamaların tutarını ayrıntılı olarak ve tek tek hesaplamak için kullanılabilir "beslenme kalıbı" benzeri bir bilimsel ve objektif yöntem -maalesef- mevcut değildir. Bu tutarın hesaplanmasında, genellikle aile bütçesi yöntemi kullanılmaktadır. Ailelerin elde ettiği geliri ve temel ihtiyaçları için yaptıkları harcamaları gösteren çalışmalardan yararlanılarak bir hesaplama yapılabilmektedir. Diğer bir ifadeyle, ailelerin toplam harcamaları içindeki "gıda" payı temel alınarak gıda dışı harcamalara ulaşılmaktadır.

Türkiye İstatistik Kurumu (TÜİK) tarafından, aile bütçesine yönelik anket çalışması yapılmaktadır. TÜİK, ülke genelinde yaptığı anket ile ailelerin elde ettiği geliri ve tüketim harcamalarını bulmaktadır. TÜİK'in 2003-2004 Hanehalkı Tüketim Harcamaları Anketi'ne göre gıda harcamalarının toplam tüketim harcamaları içindeki payı yüzde 30,70 oranındadır.² Hesaplamalarda bu oran esas alınmaktadır.

TÜRK-İŞ çalışması sonucu açıklanan **yoksulluk sınırı tutarı, işçinin eline geçmesi gereken ücret düzeyi değildir.** Bu değerlendirme eksik bir yaklaşımın ifadesi olacaktır. Yoksulluk sınırı tutarı, ailenin yapması gereken **insan onurunun gerektirdiği harcama düzeyidir** ve bir bakıma, haneye girmesi gereken toplam gelirin alt sınırını ortaya koyan önemli bir göstergedir. Ancak çoğu zaman, ücretli çalışan ailenin tek gelir kaynağı olduğundan yoksulluk sınırı tutarı olması gereken ücret düzeyi olarak görülmektedir.

TÜRK-İŞ'in bu çalışmasıyla hesaplanan gıda harcama tutarında, aylar ve yıllar itibariyle meydana gelen değişimi yansıtan oranları enflasyon verisi olarak değerlendirmek de ihtiyatlı bir yaklaşımı gerektirmektedir.

Yinelemek gerekir ki, bu çalışma, tüketici fiyatları endeksi olarak değerlendirilmemelidir. Dar gelirli ailelerin elde ettiği gelirin yeterli ve dengeli beslenme için gerekli harcamaları bile karşılayabilecek

² TÜİK 2005 yılı için bu oranı yüzde 28,3; 2006 yılı için yüzde 28,5; 2007 yılı için yüzde 28,4, 2008 yılı için yüzde 26,6; 2009 yılı için yüzde 26,7; 2010 yılı için yüzde 27,1; 2011 yılı için yüzde 26,2 olarak hesaplamıştır. 2012 yılı için bu oran yüzde 25,1 ve 2013 için yüzde 23,5'dir. 2014 yılı için TÜİK tarafından hesaplanan gıda içi harcama oranı yüzde 22,7'dir ve 2015 ile 2016 yılı için aynı kalmıştır. 2017 yılı için bu oran yüzde 22,4 ve 2018 yılı için yüzde 22,5 olarak hesaplanmıştır. 2019 yılı için bu oran yüzde (son üç yılın ortalaması olarak) yüzde 22,6'dır. 2020 yılı için bu oranı TÜİK yükselterek (son üç yılın ortalaması olarak) yüzde 23,1 olarak hesaplamıştır. 2021 için bu oran değişmemiştir.

düzeyde olmadığıdır. Aileler, düşük düzeydeki geliriyle beslenme ve beslenme dışı harcamaları karşılayabilmek için çeşitli malların fiyatlarını da dikkate alarak tüketim malları arasında tercihte bulunmak zorunda kalmaktadır. Çoğuzaman fiyatı yüksek olan gıda maddeleri yerine fiyatı düşük olan gıda maddelerini seçmektedir.

Bu durumda olan aileler, büyük bir olasılıkla beslenme dışı harcamalarının (kira, ulaşım, yakıt, elektrik ve benzerleri) bir kısmını da beslenme harcamalarından kısararak elde edebilmektedir. Sonuçta, **gelir düzeyinin düşük ve yetersiz olması, dar gelirli kişi ve ailelerin sağlıksız ve dengesiz beslenme yapmasına yol açmaktadır.**

TÜRK-İŞ tarafından hesaplanan açlık ve yoksulluk sınırı tutarları ile elde edilen gelir arasındaki fark, çalışanların içinde bulunduğu geçim sıkıntısının boyutlarını ortaya koyan önemli bir gösterge olmaktadır.