



TÜRK-İŞ HABER BÜLTENİ

TÜRKİYE İŞÇİ SENDİKALARI KONFEDERASYONU

www.turkis.org.tr

turkiskonfederasyonu



turkiskonf





TÜRK-İŞ | Haber Bülteni

Türkiye İşçi Sendikaları Konfederasyonu

Bayındır Sokak No: 10 Kızılay - Ankara | Tel: (0.312) 433 31 25-29 | Faks: (0.312) 433 85 80 - 433 68 09

facebook.com/turkiskonfederasyonu

twitter.com/turkiskonf

www.turkis.org.tr

25 Şubat 2022

ŞUBAT 2022 AÇLIK ve YOKSULLUK SINIRI (YENİ BESLENME KALIBI)

- ✚ **AÇLIK SINIRI 4.552,56 TL** İLE 2022 YILI ASGARİ ÜCRETİNİN 300 TL ÜZERİNDE!
- ✚ MUTFAK ENFLASYONUNDAKİ ARTIŞ AYLIK **%7,12**, SON ON İKİ AYLIK **%66,38!**
- ✚ SATIN ALMA GÜCÜ DÜŞMEYE DEVAM EDİYOR; YOKSULLUK SINIRI 15.139.90 TL!
- ✚ ASGARİ ÜCRETLE ÇALIŞAN BEKÂR, YAŞAMA MALİYETİNİ KARŞILAMAK İÇİN **1.716,4 TL** DAHA BULMALI!

TÜRK-İŞ'in 35 yıldan bu yana düzenli olarak her ay hesapladığı ve bu alanda öncüolan **Açlık ve Yoksulluk Sınırı** Araştırması, yeni beslenme kalıbı temel alınarak farklı bir çalışma grubu tarafından hesaplandı ve 2022 Ocak'tan itibaren açıklanmaya başlandı.

Gıda ürünlerinde KDV'nin %1'e düşürülmesi 14 Şubat'ta etiketlere yansıdı. Ancak öncesinde yükselmiş olan başta yumurta ve un gibi temel gıda ürünleri ile yükselişi durdurulamayan meyve-sebze fiyatları yüzünden vatandaşın reel geliri bu ayda da geriledi. Özellikle taze sebze-meyve, üretim ve tedarik maliyetlerinin yanında ürün azlığından dolayı cep yakmaya devam etti. Resmi verilere göre gübre ve toprak geliştiricilerin fiyatlarındaki yükseliş %150'yi aştı. Markette ve pazarda sepet tutarı arttıkça zorlanan tüketici, almaktan vazgeçip ürünlerin bazılarını bırakmaya başladı. Akaryakıt, doğalgaz, elektrik gibi enerji giderleri de hane halkı üzerinde büyük bir yük oluşturmaya devam etti.

Rusya ve Ukrayna'dan ithal edilen buğday, arpa, soya, mısır, ayçiçeği gibi ürünlerin tedarikinin bu araştırmanın hazırlandığı günlerde başlayan askeri operasyon sebebiyle eğer önlem alınmazsa önümüzdeki aylarda ülkemizdeki un, ekmek, yumurta, et ve bitkisel yağların fiyatlarının yükselmesine neden olabileceği uzmanlar tarafından ifade edildi.

(Yeni Beslenme Kalıbı ile)				
Çizelge 1: Dört Kişilik Ailenin Açlık ve Yoksulluk Sınırı (TL/Ay)*				
	Ocak 2021	Şubat 2021	Ocak 2022	Şubat 2022
Yetişkin Erkek Gıda Harcaması	813,83	827,96	1.290,78	1.379,02
Yetişkin Kadın Gıda Harcaması	626,94	649,95	998,78	1.081,82
15-19 Yaş Grubu Çocuk Gıda Harcaması	792,32	815,83	1.273,90	1.362,15
4-6 Yaş Grubu Çocuk Gıda Harcaması	429,43	442,38	686,29	729,57
Açlık Sınırı	2.662,52	2.736,12	4.249,95	4.552,56
Yoksulluk Sınırı	8.672,70	8.912,44	13.843,50	15.139,90

* Gıda harcaması tutarı, yuvarlama nedeniyle, toplamda farklı olabilmektedir.

TÜRK-İŞ Araştırmasının 2022 Şubat ayı sonucuna göre;

- Dört kişilik bir ailenin sağlıklı, dengeli ve yeterli beslenebilmesi için yapması gereken aylık gıda harcaması tutarı (**açlık sınırı**) 4.552,56 TL'ye,
- Gıda harcaması ile giyim, konut (kira, elektrik, su, yakıt), ulaşım, eğitim, sağlık ve benzeri ihtiyaçlar için yapılması zorunlu diğer aylık harcamalarının toplam tutarı (**yoksulluk sınırı**) 15.139,90 TL'ye,
- Bekâr bir çalışanın '**yaşama maliyeti**' ise aylık 5.969,80 TL'ye yükseldi.

Un, yumurta, yeşil mercimek, yeşil ve siyah zeytin, reçel, pekmez, baharatlar ile meyve-sebzelerdeki fiyat artışları 14 Şubat itibariyle raflara yansıyan KDV indiriminin etkisini bertaraf ederek gıda enflasyonunun bu ayda da yükselmesine neden oldu.

TÜRK-İŞ'in verileri temel alındığında "mutfak enflasyonu"ndaki değişim Şubat 2022 itibariyle şu şekilde gelişti:

- Ankara'da yaşayan dört kişilik bir ailenin "gıda için" yapması gereken asgari harcama tutarındaki artış **bir önceki aya göre** % 7,12 oranında gerçekleşti.
- Son on iki ay itibariyle artış oranı % 66,38 olarak hesaplandı.

Çizelge 2: Gıda Harcamasındaki Değişim (yeni beslenme kalıbı ile)		
	Oca.22	Şub.22
Bir önceki aya göre değişim oranı %	3,71	7,12
İki aylık değişim oranı %	...	11,09
Son on iki ay itibariyle değişim oranı	59,67	66,38
%		

TÜRK-İŞ hesaplamasında temel alınan ve doğrudan piyasadaki derlenen fiyatlara göre, gıda ürünlerinde Şubat 2022 itibariyle gözlemlenen değişim harcama gruplarına göre şu şekilde oldu:

- **Süt, yoğurt, peynir grubunda;**

Süt, peynir ve yoğurt fiyatlarında KDV indirimi ile fiyatlarda gerileme görüldü. Ayrıca market markalı ürünlerde ilave indirimler olduğu gözlemlendi. Artık raflarda yağlı olarak satılan sütlerdeki yağ oranları %3,3'lerden %2,5'lara kadar geriledi.

- **Et, tavuk, balık, kurubaklagil, yağlı tohum ürünlerinin bulunduğu grupta;**

Dana kıyma, kuşbaşı ve kuzu kuşbaşı KDV indiriminin etkisiyle fiyat düşüşleri yaşandı. Balık fiyatları sabit kaldı. Tavuktaki fiyat düşüşü ise %7'den az oldu. Yumurtada %7'nin üzerinde hızlı bir yükseliş gözlemlendi. Bakliyat ürünlerinden

yeşil mercimekte fiyat KDV indiriminden de yüksek oldu. Kırmızı mercimek düşerken nohut ve kuru fasulye fiyatlarında %7'nin altında fiyat artışı yaşandı. Bazı bakliyat markaları maliyetleri düşürmek amacıyla ambalajlarını daha ince bir malzemeyle değiştirdi.

- **Ekmek ve tahıllar grubunda;**

Ekmek fiyatında bu ay bir değişim gözlemlenmedi. Bu harcama grubunda yer alan gıda kalemlerinden bulgur ve pirinçte fiyat %7'den az arttı ancak un hızlı bir yükselişle %7'den fazla yükseldi. İrmik ve makarna fiyatında azalış tespit edildi.

- **Taze sebze-meyve grubunda;**

Semt pazarlarında maydanoz 3 TL'ye kıvırcık 8 TL'ye, yeşil soğanın kilosu 12 TL'ye yükseldi. Fiyat artışında sera ürünleri liderliği paylaştı; salatalık ve domates 15 TL'ye çıktı. Patlıcan, kabak, biber 20 TL'den satıldı. Sadece havuç ve balkabağının fiyatı sabit kaldı, fiyatı düşen sebze olmadı. Ortalama sebze kg fiyatı 10,74 TL oldu. Portakal ve mandalina fiyatları sabit kalırken semt pazarlarında en çok tercih edilen diğer tüm meyvelerde fiyatlar yükseldi. Fiyatı düşen meyve olmadı. Ortalama meyve kg fiyatı 10,38 TL'ye çıktı. 22'si sebze ve 9'u meyve olmak üzere toplam 21 ürünlerdeki fiyat değişimi hesaplamada dikkate alındı. Ortalama meyve-sebze kg fiyatı 10,56 TL'ye kadar yükseldi.

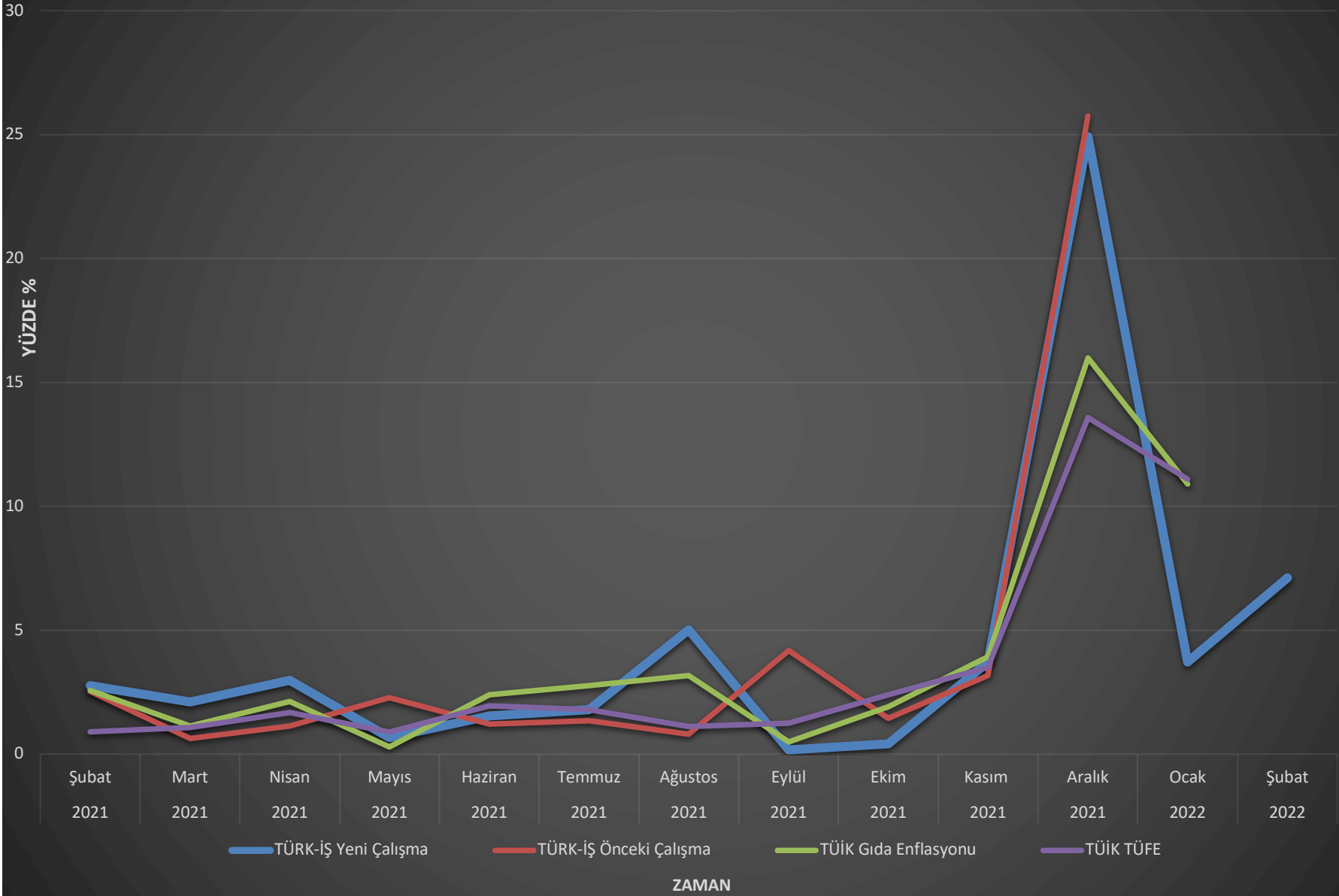
- **Temel yağ ürünlerinin bulunduğu grupta;**

Ayçiçek yağı ve tereyağının fiyatları düştü. Zeytinyağı ve margarinin fiyatı %7'den az düşüş gördü.

- **Son grup içinde yer alan gıda maddelerinden;**

Siyah ve yeşil zeytin, reçel ve pekmez fiyatı KDV indiriminden daha çok arttı. Tuz, ıhlamur, çaydaki düşüş ise %7'den az oldu.

Gıda Enflasyonundaki Aylık Artış %



ÇİZELGE 3: TÜRK-İŞ Açlık Sınırı Endeksi (2021=100)

	Oca	Şub	Mar	Nis	May	Haz	Tem	Ağu	Eyl	Eki	Kas	Ara	
Endeks	2021	100	102.8	104.9	108.1	108.8	110.5	112.5	118.1	118.3	118.8	123.2	153.9
	2022	159.6	170,98										
Bir Önceki Aya Göre Değişim Oranı %		Oca	Şub	Mar	Nis	May	Haz	Tem	Ağu	Eyl	Eki	Kas	Ara
	2021		2,76	2,1	2,98	0,67	1,54	1,79	5,01	0,17	0,41	3,71	24,92
2022	3,71	7,12											

Vurgulamak gerekir ki açıklanan harcama tutarı ücret seviyesi olmayıp, haneye girmesi gereken toplam gelirin karşılığıdır. Ancak ne yazık ki, ülkemizde istihdama katılım oranı genel olarak ve özellikle de kadınlarda son derece düşüktür. Ücretli çalışanlarda haneye gelir sağlayan kişi sayısı ağırlıklı olarak bir kişi olmaktadır. Ele geçen ücretin yetersiz olduğu durumlarda, elde edilen gelir birden fazla kişinin geçimini karşılayamamakta, kişi başına "insancageçim için" yapılması gereken harcama tutarı yetersiz kalmaktadır.

Konfederasyonumuzca hesaplanan tutarlar ücret düzeyi olmayıp haneye girmesi gereken toplam gelir miktarıdır. Ancak hanede çalışan sayısının sınırlı vefakat

TÜRK-İŞ'in bu araştırması alanında ilktir. Daha sonra bu alanda yapılan benzeri çalışmalara da örnek olmuştur/olmaktadır.

"Açlık ve Yoksulluk Sınırı" çalışmasında hesaplamaya temel alınan gıda maddelerinin fiyatları, **Konfederasyonumuzca piyasadan, market ve semt pazarları sürekli ve düzenli dolaşarak doğrudan tespit edilmektedir.** Benzeri yapılan çalışmalargibi, TÜİK tarafından derlenen fiyat verileri kullanılmamakta, ancak gelişmeleri değerlendirmek ve kıyaslama yapmak için sonradan izlenerek kıyaslama yapılmaktadır. **Çalışma bu niteliğiyle bağımsızdır.**

Konfederasyonumuz her ayın son haftasında ve TÜİK açıklamasından yaklaşık bir hafta önce hesaplama sonuçlarını kamuoyuna açıklamaktadır ve bu yönüyle, tüketici fiyatlarındaki artış eğilimini yansıtan "**öncü göstere**" niteliğini de taşımaktadır.

!!! YENİ BESLENME KALIBINA DAYALI FARKLILIKLAR !!!

Aralık 2020 tarihinden itibaren Konfederasyonumuz bünyesinde oluşturulan yeni çalışma grubu tarafından Hacettepe Üniversitesi Sağlık Bilimleri Fakültesi Beslenme Diyetetik Bölümünce hazırlanan yeni ve güncel beslenme kalıbı temel alınarak hesaplama yapıldı.

Aşağıdaki çizelgede bir önceki beslenme kalıbı üzerinden yapılan hesaplama sonucu yer almaktadır.

Çizelge 4: Dört Kişilik Ailenin Açlık ve Yoksulluk Sınırı (TL/Ay)

(Önceki Beslenme Kalıbı ile)

	Ocak 2021	Şubat 2021	Ocak 2022	Şubat 2022
Yetişkin Erkek Gıda Harcaması	728,28	754,04
Yetişkin Kadın Gıda Harcaması	604,78	620,75
15–19 Yaş Grubu Çocuk Gıda Harcaması	786,76	804,76
4–6 Yaş Grubu Çocuk Gıda Harcaması	532,06	548,34
Açlık Sınırı	2.651,88	2.718,89
Yoksulluk Sınırı	8.638,02	8.856,32

Yeni beslenme kalıbında hane halkının tek tek ve toplam alması gereken kalori miktarı ve besin türleri değişmezken, dengeli ve sağlıklı beslenme için tüketilmesi gereken besinlerin ağırlıkları 'yeni kalıp' ile değişti.

Aşağıdaki çizelgelerde ve çizgede eski ve yeni beslenme kalıpları üzerinden bir yıldır takip edilen harcama tutarları ve fiyat artışlarının kıyaslamaları yer almaktadır:

ÇİZELGE 5: GIDA HARCAMASI KIYASI													
<u>Yeni Beslenme Kalıbı ile</u>	2021	2021	2021	2021	2021	2021	2021	2021	2021	2021	2021	2022	2022
	Şub	Mar	Nis	May	Haz	Tem	Ağu	Eyl	Eki	Kas	Ara	Oca	Şub
Yetişkin Erkek	828	847	872	876	890	905	949	953	961	998	1249	1291	1379
Yetişkin Kadın	650	661	682	688	702	716	751	745	742	767	961	999	1082
15-19 Yaş	816	836	861	864	875	892	936	940	948	985	1232	1274	1362
4-6 Yaş	442	450	462	469	474	480	508	512	512	530	655	686	729,6
Açlık Sınırı	2736	2794	2877	2897	2941	2994	3144	3150	3163	3280	4098	4250	4453
Yoksulluk Sınırı	8912	9100	9372	9435	9581	9753	10242	10260	10302	10685	13348	13843	15140
Bekar Çalışan	3584	3666	3775	3790	3854	3919	4109	4127	4161	4321	5408	5588	5970
<u>Eski Beslenme Kalıbı ile</u>	2021	2021	2021	2021	2021	2021	2021	2021	2021	2021	2021		
	Şub	Mar	Nis	May	Haz	Tem	Ağu	Eyl	Eki	Kas	Ara		
Yetişkin Erkek	745	750	759	776	785	801	807	838	852	882	1113		
Yetişkin Kadın	621	625	633	649	657	663	669	698	709	731	911		
15-19 Yaş	805	809	819	839	849	860	864	899	912	944	1195		
4-6 Yaş	548	555	555	565	574	588	586	613	620	635	794		
Açlık Sınırı	2719	2736	2767	2830	2865	2903	2927	3049	3093	3192	4013		
Yoksulluk Sınırı	8856	8912	9014	9219	9332	9457	9533	9932	1076	10396	13073		
Bekar Çalışan	3297	3317	3336	3435	3473	3546	3573	3709	3772	3903	4926		

ÇİZELGE 6 : FİYAT ARTIŞLARI SEYRİ													
Yüzde %	2021	2021	2021	2021	2021	2021	2021	2021	2021	2021	2021	2022	2022
	Şub	Mar	Nis	May	Haz	Tem	Ağu	Eyl	Eki	Kas	Ara	Oca	Şub
TÜRK-İŞ Yeni Çalışma	2,76	2,1	2,98	0,67	1,54	1,79	5,01	0,17	0,41	3,71	24,9	3,71	7,12
TÜRK-İŞ Önceki Çalışma	2,53	0,63	1,14	2,28	1,22	1,35	0,8	4,18	1,45	3,18	25,8		
TÜİK Gıda Enflasyonu	2,57	1,13	2,13	0,29	2,4	2,77	3,18	0,5	1,92	3,92	16	10,9	
TÜİK TÜFE	0,91	1,08	1,68	0,89	1,94	1,8	1,12	1,25	2,39	3,51	13,6	11,1	

AÇIKLAMALAR

Çalışanların, kendilerine ve ailelerine saygın yaşam düzeyi sağlayacak bir gelir elde etmeleri esastır. Yoksulluk, genel anlamıyla, insanların temel ihtiyaçlarını karşılayamama durumu olarak tanımlanmaktadır. Yoksulluk sınırı tutarı, bir ailenin, insan onurunun gerektirdiği zorunlu ihtiyaçları karşılayabilmesi için yapması gereken harcama düzeyidir.

Türkiye’de bu konuda düzenli bir çalışma bulunmamaktadır. TÜRK-İŞ, var olan bu eksikliği gidermek amacıyla, **Aralık 1987’den bu yana** düzenli olarak her ay, gıda harcaması tutarını ve buradan hareketle açlık ve yoksulluk sınırını açıklamaktadır.¹

Türkiye’de yoksulluk sınırı ve yoksulluğun boyutları ile ilgili **ilk resmi çalışma** TÜİK tarafından 14 Nisan 2004 günü açıklanan “2002 Yoksulluk Çalışması”dır.

Çalışanların, kendilerine ve ailelerine yetecek bir ücret almaları gereği açıktır. Ancak temel ihtiyaçların karşılanabilmesini sağlayacak ve refaktan pay almasını mümkün kılacak ücretin hesabı nasıl yapılacaktır? İşçinin yaşam standardını sürdürmesi ya da iyileştirmesi için gerekli olan tutar ne kadar olmalıdır? Kuşkusuz bu ve benzeri soruların cevabını vermek kolay değildir. Gerekli olacak tutarın hesabı, yaşam standardı ve tüketim alışkanlıklarına da bağlı olarak kişiden kişiye, hatta ülkeden ülkeye farklılıklar göstermektedir.

İşçinin ailesiyle birlikte, insan onuruna yaraşır bir yaşam düzeyi sağlayabilecek harcama tutarını belirlemek için yapılabilecek hesaplamalardan biri, beslenmeye ilişkin ihtiyaçların belirlenmesidir. Dengeli beslenebilmek için, yetişkinlerin ihtiyaç duyacağı kalori miktarı ile çocukların yaşlarına göre gerekli olan kalori miktarının ne olması gerektiği hakkında bilimsel araştırmalar yapılmıştır. Sağlığın korunabilmesi için bu kalorileri sağlayacak besin miktarları yanı sıra, gerekli protein, yağ ve karbonhidrat miktarları konusunda da belirlemelerde bulunulmuştur. Bu kapsamda, farklı büyüklükteki aileler için toplam besin ihtiyacı hesaplanabilmektedir.

TÜRK-İŞ’in bu çalışmasında, dört kişilik bir ailenin, bilimsel olarak belirlenmiş **beslenme kalıbı** temel alınmaktadır. Anılan beslenme kalıbı, Hacettepe Üniversitesi Sağlık Bilimler Fakültesi Beslenme ve Diyetetik Bölümü’nden sağlanmıştır. Günlük kalori ihtiyacının hesabında, hem yetişkin kişiler hem de genç ve çocuk nüfus dikkate alınmaktadır. Buna göre yetişkin erkek için 3500, yetişkin kadın için 2300, 15-19 yaş grubundaki erkek çocuk için 3200 ve 4-6 yaş grubundaki çocuk için 1600 kalorilik liste temel alınmıştır.

Çalışmada kullanılan besin grubunda şu besin maddeleri yer almaktadır:

Birinci grupta süt, yoğurt, peynir; ikinci grupta et, tavuk, balık, yumurta, yağlı tohumlar (sert kabuklu yemişler), kuru bakliyat (nohut, mercimek, kuru fasulye vb.); üçüncü grupta ekmek, makarna, pirinç, bulgur, un, irmik, diğer tahıl unları; dördüncü grupta taze meyve ve sebze; beşinci grupta tereyağı, margarin, ayçiçeği yağı, zeytinyağından müteşekkil temel yağlar; diğer besin grubunda ise şeker, reçel, marmelat, bal, pekmez, tuz, baharat (kimyon, karabiber, pul biber, nane vb.), çay, ıhlamur, salça yer almaktadır.

Araştırmada, dört kişilik bir ailenin fizyolojik ihtiyaçları ile tutarlı, yeterli ve dengeli beslenmesini sağlamak için gerekli olan kalori sayısı ve bunu karşılayacak besinlerin cins ve miktarı temel alınmaktadır. Ankara’da çalışanların yoğun olarak alışveriş yaptıkları market ve semt pazarları ayda iki-üç kez dolaşarak fiyatlar

¹ 2022 yılının Ocak ayından itibaren yeni çalışma grubu yeni beslenme kalıbı üzerinden araştırmalarını sürdürmektedir.

derlenmekte ve yapılması gereken asgari düzeydeki gıda harcaması tutarı hesaplanmaktadır.

“**Açlık Sınırı**” dört kişilik bir ailenin, sağlıklı ve dengeli beslenebilmesi için bir ayda gıda için yapması gereken asgari harcama tutarını tanımlamaktadır. İnsan onuruna yaraşır düzeyde yaşam sürdürebilmek için gereken harcama tutarı, hiç kuşku yok ki, gıda ile sınırlı değildir. Gıda harcaması yanında giyim, konut, ulaşım ve diğer ihtiyaçlar için gerekli tutarın da ayrıcahesaplanması gerekmektedir. “**Yoksulluk sınırı**” zorunlu ihtiyaçlar için yapılması gereken toplam harcama tutarını ifade etmektedir.

Gıda dışındaki zorunlu harcamaların tutarını ayrıntılı olarak ve tek tek hesaplamak için kullanılabilen “beslenme kalıbı” benzeri bir bilimsel ve objektif yöntem -maalesef- mevcut değildir. Bu tutarın hesaplanmasında, genellikle aile bütçesi yöntemi kullanılmaktadır. Ailelerin elde ettiği geliri ve temel ihtiyaçları için yaptıkları harcamaları gösteren çalışmalardan yararlanılarak bir hesaplama yapılabilmektedir. Diğer bir ifadeyle, ailelerin toplam harcamaları içindeki “gıda” payı temel alınarak gıda dışı harcamalara ulaşılmaktadır.

Türkiye İstatistik Kurumu (TÜİK) tarafından, aile bütçesine yönelik anket çalışması yapılmaktadır. TÜİK, ülke genelinde yaptığı anket ile ailelerin elde ettiği geliri ve tüketim harcamalarını bulmaktadır. TÜİK’in 2003-2004 Hanehalkı Tüketim Harcamaları Anketi’ne göre gıda harcamalarının toplam tüketim harcamaları içindeki payı yüzde 30,70 oranındadır.² Hesaplamalarda bu oran esas alınmaktadır.

TÜRK-İŞ çalışması sonucu açıklanan **yoksulluk sınırı tutarı, işçinin eline geçmesi gereken ücret düzeyi değildir**. Bu değerlendirme eksik bir yaklaşımın ifadesi olacaktır. Yoksulluk sınırı tutarı, ailenin yapması gereken **insan onurunun gerektirdiği harcama düzeyidir** ve bir bakıma, haneye girmesi gereken toplam gelirin alt sınırını ortaya koyan önemli bir göstergedir. Ancak çoğu zaman, ücretli çalışan ailenin tek gelir kaynağı olduğundan yoksulluk sınırı tutarı olması gereken ücret düzeyi olarak görülmektedir.

TÜRK-İŞ’in bu çalışmasıyla hesaplanan gıda harcama tutarında, aylar ve yıllar itibariyle meydana gelen değişimi yansıtan oranları enflasyon verisi olarak değerlendirmek de ihtiyatlı bir yaklaşımı gerektirmektedir.

Yinelemek gerekir ki, bu çalışma, tüketici fiyatları endeksi olarak değerlendirilmemelidir. Dar gelirli ailelerin elde ettiği gelirin yeterli ve dengeli beslenme için gerekli harcamaları bile karşılayabilecek düzeyde olmadığı açıktır. Aileler, düşük düzeydeki geliriyle beslenme ve beslenme dışı harcamaları karşılayabilmek için çeşitli malların fiyatlarını da dikkate alarak tüketim malları arasında tercihte bulunmak zorunda kalmaktadır. Çoğu zaman fiyatı yüksek olan gıda maddeleri yerine fiyatı düşük olan gıda maddelerini seçmektedir.

Bu durumda olan aileler, büyük bir olasılıkla beslenme dışı harcamalarının (kira, ulaşım, yakıt, elektrik ve benzerleri) bir kısmını da beslenme harcamalarından kıskarak elde edebilmektedir. Sonuçta, **gelir düzeyinin düşük ve yetersiz olması, dar gelirli kişi ve ailelerin sağlıksız ve dengesiz beslenme yapmasına yol açmaktadır**.

TÜRK-İŞ tarafından hesaplanan açlık ve yoksulluk sınırı tutarları ile elde edilen gelir arasındaki fark, çalışanların içinde bulunduğu geçim sıkıntısının boyutlarını ortaya koyan önemli bir gösterge olmaktadır.

² TÜİK 2005 yılı için bu oranı yüzde 28,3; 2006 yılı için yüzde 28,5; 2007 yılı için yüzde 28,4, 2008 yılı için yüzde 26,6; 2009 yılı için yüzde 26,7; 2010 yılı için yüzde 27,1; 2011 yılı için yüzde 26,2 olarak hesaplamıştır. 2012 yılı için bu oran yüzde 25,1 ve 2013 için yüzde 23,5’dir. 2014 yılı için TÜİK tarafından hesaplanan gıda içi harcama oranı yüzde 22,7’dir ve 2015 ile 2016 yılı için aynı kalmıştır. 2017 yılı için bu oran yüzde 22,4 ve 2018 yılı için yüzde 22,5 olarak hesaplanmıştır. 2019 yılı için bu oran yüzde (son üç yılın ortalaması olarak) yüzde 22,6’dır. 2020 yılı için bu oranı TÜİK yükselterek (son üç yılın ortalaması olarak) yüzde 23,1 olarak hesaplamıştır. 2021 için bu oran değişmemiştir.