

## GENEL BAŐKANLIKLAR

Özü: Mart 2018 Tüketici Fiyat Endeksleri Hk.

Konfederasyonumuz üyesi sendikaların bağıtladığı toplu iş sözleşmelerinin bir bölümünde ücret zamlarının enflasyona endeksli olduğu ve ücret zammının hesabında Türkiye İstatistik Kurumu (TÜİK) Tüketici Fiyatları Endeksi'nin (TÜFE) esas alındığı bilinmektedir.

TÜİK'in ekte bir örneğı gönderilen 03 Nisan 2018 günlü Tüketici Fiyatları Endeksi (2003=100) haber bültenine göre; **2018 Mart ayı** itibariyle bir aylık enflasyon yüzde 0,99 oranında, oniki aylık enflasyon yüzde 10,23 oranında ve yıllık ortalama enflasyon ise yüzde 11,14 oranında artış göstermiştir.

Öte yandan, bazı sözleşmelerde ücret zamlarının altışar aylık dönemler halinde gerçekleşen enflasyon esas alınarak uygulandığı bilinmektedir. Bu kapsamda, Ekim 2017-Mart 2018 dönemi itibariyle altı aylık enflasyon oranı, Mart 2018 endeks değeri olan 336,48 rakamının, Eylül 2017 endeks değeri olan 313,88 rakamına bölünmesiyle bulunan yüzde 7,20 oranındadır.

Bilgilerinizi rica eder, çalışmalarınızda başarılar dileriz.

Saygılarımızla,

Ramazan AĞAR  
Genel Mali Sekreter

Eyüp ALEMDAR  
Genel Teşkilatlandırma Sekreteri

Eki: 2

Dağıtım:

\* Sendika Genel Başkanlıkları

\* Bölge Temsilcilikleri

eb/eb

Sayı: 27760

## Tüketici Fiyat Endeksi, Mart 2018

03 Nisan 2018

### Tüketici fiyat endeksi (TÜFE) aylık %0,99 arttı

Saat: 10:00

TÜFE'de (2003=100) 2018 yılı Mart ayında bir önceki aya göre %0,99, bir önceki yılın Aralık ayına göre %2,7 bir önceki yılın aynı ayına göre %10,23 ve on iki aylık ortalamalara göre %11,14 artış gerçekleşti.

### Aylık en yüksek artış %2,03 ile gıda ve alkolsüz içecekler grubunda oldu

Ana harcama grupları itibariyle 2018 yılı Mart ayında endekste yer alan gruplardan, sağlıkta %1,90, giyim ve ayakkabıda %1,05, eğitimde %0,94 ve lokanta ve otellerde %0,83 artış gerçekleşti.

### Alkollü içecekler ve tütün grubunda aylık değişim gerçekleşmedi

Ana harcama grupları itibariyle 2018 yılı Mart ayında endekste düşüş gösteren bir grup olmadı.

### Yıllık en fazla artış %15,41 ile ev eşyası grubunda gerçekleşti

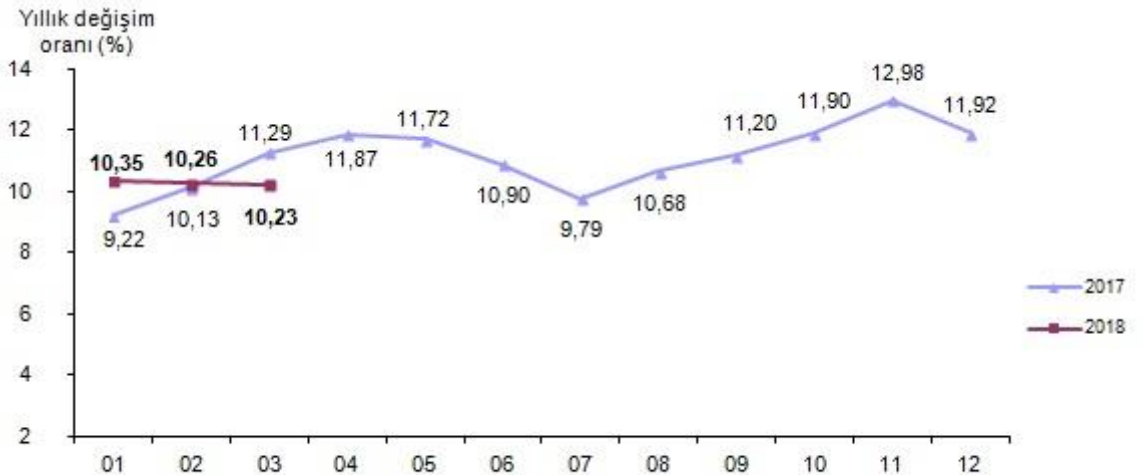
TÜFE'de, bir önceki yılın aynı ayına göre ulaştırma %13,41, lokanta ve oteller %11,67, eğitim ve çeşitli mal ve hizmetler %10,87 ile artışın yüksek olduğu diğer ana harcama gruplarıdır.

### Aylık en yüksek artış %1,32 ile TR61 (Antalya, Isparta, Burdur)'da oldu

İstatistiki Bölge Birimleri Sınıflaması (İBBS) 2. Düzey'de bulunan 26 bölge içinde, bir önceki yılın Aralık ayına en yüksek artış %3,56 ile TR61 (Antalya, Isparta, Burdur) bölgesinde, bir önceki yılın aynı ayına göre en yüksek artış %11,36 ile TR31 (İzmir) bölgesinde ve on iki aylık ortalamalara göre en yüksek artış %12,40 ile TRC1 (Gaziantep, Adıyaman, Kilis) bölgesinde gerçekleşti.

Mart 2018'de endekste kapsanan 407 maddeden; 34 maddenin ortalama fiyatlarında değişim olmazken, 297 maddenin ortalama fiyatlarında artış, 76 maddenin ortalama fiyatlarında ise düşüş gerçekleşti.

### Tüketici fiyat endeksi, Mart 2018 [2003=100]



**Tüketici fiyat endeksi deęişim oranları, Mart 2018**  
[2003=100]

	(%)	
	Mart 2018	Mart 2017
Bir önceki aya göre deęişim oranı	0,99	1,02
Bir önceki yılın Aralık ayına göre deęişim oranı	2,77	4,34
Bir önceki yılın aynı ayına göre deęişim oranı	10,23	11,29
On iki aylık ortalamalara göre deęişim oranı	11,14	8,21

**Ana harcama gruplarına göre tüketici fiyat endeksi ve deęişim oranları, Mart 2018**  
[2003=100]

Ana harcama grupları	Harcama grubu ağırlıkları	Bir önceki aya göre deęişim oranı (%)	Bir önceki yılın Aralık ayına göre deęişim oranı (%)	Bir önceki yılın aynı ayına göre deęişim oranı (%)	On iki aylık ortalamalara göre deęişim oranı (%)	Endeks
<b>Türkiye</b>	<b>100,00</b>	<b>0,99</b>	<b>2,77</b>	<b>10,23</b>	<b>11,14</b>	<b>336,48</b>
Gıda ve alkolsüz içecekler	23,03	2,03	6,06	10,37	12,67	385,40
Alkollü içecekler ve tütün	5,14	0,00	0,42	0,90	9,97	593,87
Giyim ve ayakkabı	7,21	1,05	-8,92	10,74	8,34	201,38
Konut	14,85	0,44	3,33	9,46	8,67	370,39
Ev eşyası	7,66	0,78	4,50	15,41	10,54	270,30
Saęlık	2,64	1,90	7,04	9,96	11,67	209,23
Ulaştırma	17,47	0,76	2,38	13,41	16,02	334,43
Haberleşme	3,91	0,10	-0,67	-0,04	1,74	133,87
Eęlence ve kültür	3,39	0,51	3,70	7,14	9,73	231,36
Eęitim	2,67	0,94	1,37	10,87	10,29	328,83
Lokanta ve oteller	7,27	0,83	2,81	11,67	10,98	496,07
Çeşitli mal ve hizmetler	4,76	0,69	4,51	10,87	11,86	411,49

**Bu konu ile ilgili bir sonraki haber bülteninin yayımlanma tarihi 03 Mayıs 2018'dir.**



**TS27760**

**Teknik bilgi için: Dr. Cem BAŞ** **Bilgi talebi için: Bilgi Dağıtım Grubu**

**Telefon: +90 312 410 05 06**

**Telefon: +90 312 410 02 44**

**e.posta: cembas@tuik.gov.tr**

**e.posta: bilgi@tuik.gov.tr**



/ tuikbilgi



/ tuikbilgi

Tüketici Fiyatları Endeksi ve Değişim Oranı (%) (2003=100)													
	Yıl	Ocak	Şubat	Mart	Nisan	Mayıs	Haziran	Temmuz	Ağustos	Eylül	Ekim	Kasım	Aralık
0 Endeks	2013	216,74	217,39	218,83	219,75	220,07	221,75	222,44	222,21	223,91	227,94	227,96	229,01
	2014	233,54	234,54	237,18	240,37	241,32	242,07	243,17	243,40	243,74	248,37	248,82	247,72
	2015	250,45	252,24	255,23	259,39	260,85	259,51	259,74	260,78	263,11	267,20	268,98	269,54
	2016	274,44	274,38	274,27	276,42	278,02	279,33	282,58	281,76	282,27	286,33	287,81	292,54
	2017	299,74	302,17	305,24	309,23	310,61	309,78	310,24	311,85	313,88	320,40	325,18	327,41
	<b>2018</b>	<b>330,75</b>	<b>333,17</b>	<b>336,48</b>									
Bir önceki aya göre değişim (%)	2013	1,65	0,30	0,66	0,42	0,15	0,76	0,31	-0,10	0,77	1,80	0,01	0,46
	2014	1,98	0,43	1,13	1,34	0,40	0,31	0,45	0,09	0,14	1,90	0,18	-0,44
	2015	1,10	0,71	1,19	1,63	0,56	-0,51	0,09	0,40	0,89	1,55	0,67	0,21
	2016	1,82	-0,02	-0,04	0,78	0,58	0,47	1,16	-0,29	0,18	1,44	0,52	1,64
	2017	2,46	0,81	1,02	1,31	0,45	-0,27	0,15	0,52	0,65	2,08	1,49	0,69
	<b>2018</b>	<b>1,02</b>	<b>0,73</b>	<b>0,99</b>									
Bir önceki yılın Aralık ayına göre değişim (%)	2013	1,65	1,95	2,63	3,06	3,21	4,00	4,32	4,21	5,01	6,90	6,91	7,40
	2014	1,98	2,41	3,57	4,96	5,38	5,70	6,18	6,28	6,43	8,45	8,65	8,17
	2015	1,10	1,82	3,03	4,71	5,30	4,76	4,85	5,27	6,21	7,86	8,58	8,81
	2016	1,82	1,80	1,75	2,55	3,15	3,63	4,84	4,53	4,72	6,23	6,78	8,53
	2017	2,46	3,29	4,34	5,71	6,18	5,89	6,05	6,60	7,29	9,52	11,16	11,92
	<b>2018</b>	<b>1,02</b>	<b>1,76</b>	<b>2,77</b>									
Bir önceki yılın aynı ayına göre değişim (%)	2013	7,31	7,03	7,29	6,13	6,51	8,30	8,88	8,17	7,88	7,71	7,32	7,40
	2014	7,75	7,89	8,39	9,38	9,66	9,16	9,32	9,54	8,86	8,96	9,15	8,17
	2015	7,24	7,55	7,61	7,91	8,09	7,20	6,81	7,14	7,95	7,58	8,10	8,81
	2016	9,58	4,24	7,46	6,57	6,58	7,64	8,79	8,05	7,28	7,16	7,00	8,53
	2017	9,22	10,13	11,29	11,87	11,72	10,90	9,79	10,68	11,20	11,90	12,98	11,92
	<b>2018</b>	<b>10,35</b>	<b>10,26</b>	<b>10,23</b>									
On iki aylık ortalamalara göre değişim (%)	2013	8,62	8,33	8,08	7,66	7,51	7,47	7,47	7,42	7,32	7,32	7,39	7,49
	2014	7,53	7,60	7,70	7,97	8,23	8,31	8,35	8,46	8,54	8,65	8,80	8,85
	2015	8,80	8,77	8,70	8,57	8,45	8,28	8,07	7,88	7,80	7,69	7,61	7,67
	2016	7,87	7,97	7,96	7,84	7,71	7,74	7,91	7,98	7,92	7,89	7,79	7,78
	2017	7,76	7,88	8,21	8,66	9,09	9,36	9,44	9,66	9,98	10,37	10,87	11,14
	<b>2018</b>	<b>11,23</b>	<b>11,23</b>	<b>11,14</b>									