

## GENEL BAŐKANLIKLAR

Özü: Mayıs 2014 Tüketici Fiyat Endeksleri Hk.

Konfederasyonumuz üyesi sendikaların bađıtladıđı toplu iş sözleşmelerinin bir bölümünde ücret zamlarının enflasyona endeksli olduđu ve ücret zammının hesabında Türkiye İstatistik Kurumu (TÜİK) Tüketici Fiyatları Endeksi'nin (TÜFE) esas alındıđı bilinmektedir.

TÜİK'in ekte bir örneđi gönderilen 03 Haziran 2014 günlü Tüketici Fiyatları Endeksi (2003=100) haber bültenine göre **2014 Mayıs** ayı itibariyle; bir aylık enflasyon yüzde 0,40; oniki aylık enflasyon yüzde 9,66; yıllık ortalama enflasyon yüzde 8,23 oranında artış gerçekleşmiştir.

Öte yandan, bazı sözleşmelerde ücret zamlarının altışar aylık dönemler halinde gerçekleşen enflasyon esas alınarak uygulandıđı bilinmektedir. Bu kapsamda, Aralık 2013-Mayıs 2014 dönemi itibariyle altı aylık enflasyon oranı, Mayıs 2014 endeks değeri olan 241,32 rakamının, Kasım 2013 endeks değeri olan 227,96 rakamına bölünmesiyle bulunan yüzde 5,86 oranındadır.

Bilgilerinizi rica eder, çalışmalarınızda başarılar dileriz.

Saygılarımızla,

Pevrul KAVLAK  
Genel Sekreter

Nazmi IRGAT  
Genel Eğitim Sekreteri

Eki: 2

Dađıtım:

- \* Sendika Genel Başkanlıkları
- \* Bölge Temsilcilikleri

eb/eb

Sayı: 16130

03 Haziran 2014

Saat: 10:00

## Tüketici Fiyat Endeksi, Mayıs 2014

### Tüketici Fiyat Endeksi (TÜFE) aylık %0,40 arttı

TÜFE'de (2003=100) 2014 yılı Mayıs ayında bir önceki aya göre %0,40, bir önceki yılın Aralık ayına göre %5,38, bir önceki yılın aynı ayına göre %9,66 ve on iki aylık ortalamalara göre %8,23 artış gerçekleşti.

### Aylık en yüksek artış %9,19 ile giyim ve ayakkabı grubunda gerçekleşti

Ana harcama grupları itibariyle 2014 yılı Mayıs ayında endekste yer alan gruplardan lokanta ve otellerde %1,11, eğitimde %0,99, sağlıkta %0,98, çeşitli mal ve hizmetlerde %0,49 artış gerçekleşti.

### Aylık en fazla düşüş gösteren grup %1,35 ile gıda ve alkolsüz içecekler oldu

Ana harcama grupları itibariyle 2014 yılı Mayıs ayında endekste yer alan gruplardan ulaşırmada %0,50, ev eşyasında %0,16, alkollü içecekler ve tütünde %0,15, haberleşmede %0,11 düşüş gerçekleşti.

### Yıllık en fazla artış gösteren grup %14,11 ile gıda ve alkolsüz içecekler oldu

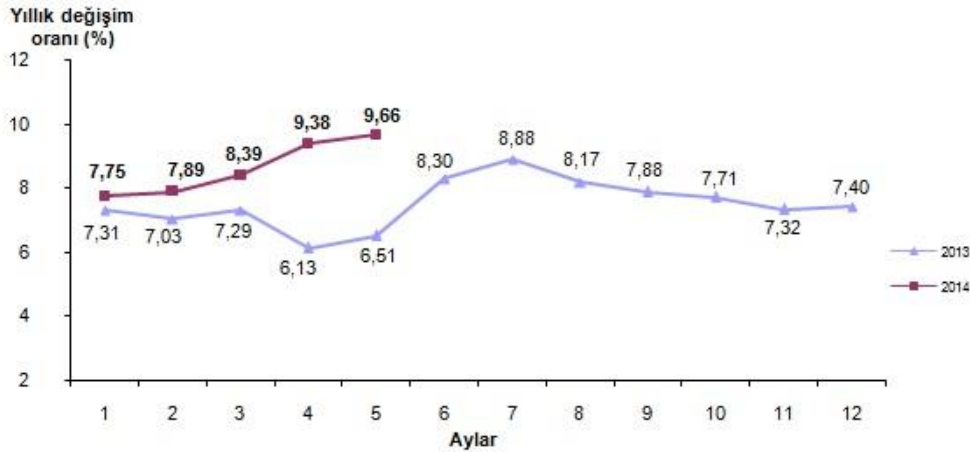
TÜFE'de, bir önceki yılın aynı ayına göre ulaşırmada (%13,11), lokanta ve oteller (%12,88), eğitim (%9,57), ev eşyası (%8,91) artışın yüksek olduğu diğer ana harcama gruplarıdır.

### Aylık en yüksek artış %0,97 ile TR51 (Ankara)'de oldu

İstatistiki Bölge Birim Sınıflaması (İBBS) Düzey 2'de bulunan 26 bölge içinde, bir önceki yılın Aralık ayına göre en yüksek artış %6,68 ile TR22 (Balıkesir, Çanakkale) bölgesinde, bir önceki yılın aynı ayına göre en yüksek artış %11,12 ile TR22 (Balıkesir, Çanakkale) bölgesinde ve on iki aylık ortalamalara göre en yüksek artış %9,58 ile TRC1 (Gaziantep, Adıyaman, Kilis) bölgesinde gerçekleşti.

Mayıs 2014'te endekste kapsanan 432 maddeden; 61 maddenin ortalama fiyatlarında değişim olmazken, 279 maddenin ortalama fiyatlarında artış, 92 maddenin ortalama fiyatlarında ise düşüş gerçekleşti.

### Tüketici Fiyat Endeksi (2003=100), Mayıs 2014 (Yıllık değişim oranı)



Tüketici Fiyatları Endeksi ve Değişim Oranı (%) (2003=100)													
	Yıl	Ocak	Şubat	Mart	Nisan	Mayıs	Haziran	Temmuz	Ağustos	Eylül	Ekim	Kasım	Aralık
0 Endeks	2010	174,07	176,59	177,62	178,68	178,04	177,04	176,19	176,90	179,07	182,35	182,40	181,85
	2011	182,60	183,93	184,70	186,30	190,81	188,08	187,31	188,67	190,09	196,31	199,70	200,85
	2012	201,98	203,12	203,96	207,05	206,61	204,76	204,29	205,43	207,55	211,62	212,42	213,23
	2013	216,74	217,39	218,83	219,75	220,07	221,75	222,44	222,21	223,91	227,94	227,96	229,01
	<b>2014</b>	<b>233,54</b>	<b>234,54</b>	<b>237,18</b>	<b>240,37</b>	<b>241,32</b>							
Bir önceki aya göre değişim (%)	2010	1,85	1,45	0,58	0,60	-0,36	-0,56	0,48	0,40	1,23	1,83	0,03	-0,30
	2011	0,41	0,73	0,42	0,87	2,42	-1,43	-0,41	0,73	0,75	3,27	1,73	0,58
	2012	0,56	0,56	0,41	1,52	-0,21	-0,90	-0,23	0,56	1,03	1,96	0,38	0,38
	2013	1,65	0,30	0,66	0,42	0,15	0,76	0,31	-0,10	0,77	1,80	0,01	0,46
	<b>2014</b>	<b>1,98</b>	<b>0,43</b>	<b>1,13</b>	<b>1,34</b>	<b>0,40</b>							
Bir önceki yılın Aralık ayına göre değişim (%)	2010	1,85	3,32	3,93	4,55	4,17	3,59	3,09	3,50	4,77	6,69	6,72	6,40
	2011	0,41	1,14	1,57	2,45	4,93	3,43	3,00	3,75	4,53	7,95	9,82	10,45
	2012	0,56	1,13	1,55	3,09	2,87	1,95	1,71	2,28	3,34	5,36	5,76	6,16
	2013	1,65	1,95	2,63	3,06	3,21	4,00	4,32	4,21	5,01	6,90	6,91	7,40
	<b>2014</b>	<b>1,98</b>	<b>2,41</b>	<b>3,57</b>	<b>4,96</b>	<b>5,38</b>							
Bir önceki yılın aynı ayına göre değişim (%)	2010	8,19	10,13	9,56	10,19	9,10	8,37	7,58	8,33	9,24	8,62	7,29	6,40
	2011	4,90	4,16	3,99	4,26	7,17	6,24	6,31	6,65	6,15	7,66	9,48	10,45
	2012	10,61	10,43	10,43	11,14	8,28	8,87	9,07	8,88	9,19	7,80	6,37	6,16
	2013	7,31	7,03	7,29	6,13	6,51	8,30	8,88	8,17	7,88	7,71	7,32	7,40
	<b>2014</b>	<b>7,75</b>	<b>7,89</b>	<b>8,39</b>	<b>9,38</b>	<b>9,66</b>							
On iki aylık ortalamalara göre değişim (%)	2010	6,16	6,38	6,53	6,87	7,20	7,41	7,59	7,83	8,16	8,45	8,59	8,57
	2011	8,28	7,76	7,29	6,79	6,64	6,47	6,37	6,24	6,00	5,93	6,13	6,47
	2012	6,95	7,48	8,02	8,59	8,68	8,89	9,11	9,29	9,53	9,53	9,26	8,89
	2013	8,62	8,33	8,08	7,66	7,51	7,47	7,47	7,42	7,32	7,32	7,39	7,49
	<b>2014</b>	<b>7,53</b>	<b>7,60</b>	<b>7,70</b>	<b>7,97</b>	<b>8,23</b>							